



Corporate Social Responsibility

RAPPORT 2017



Indhold

Om denne rapport	2
Budskab fra ledelsen	3
Ejerforhold	4
Overblik	6
Vores tilgang til bæredygtighed	8
Væsentlighed	10
Vores værdikæde	12
Selskabsledelse	
Vores ledelseskultur	14
En ansvarlig tilgang	16
Ansvarligt indkøb	18
Energi og miljø	
Topprioritet: CO ₂ -neutralitet	20
En usædvanlig rejse	22
Optimering af driften	24
Reduktion af affald	26
100 % bæredygtig palmeolie	28
Produkter	
Bæredygtige produkter	30
En sundere verden med nok til alle	32
Sundere forbrugerprodukter	34
Fødevarekvalitet og -sikkerhed i verdensklasse	36
Medarbejdere	
Heart working people	38
Medarbejdertrivsel	40
Medarbejdernes sundhed og sikkerhed	42
Samfundsengagement	44
Den uafhængige revisors erklæring	48
Reporting practice	50
Data summary	51
GRI content index – disclosures	52
GRI content index – material topics	54
Datterselskaber	59

Om denne rapport

Dette er Palsgaards ottende årlige CSR-rapport, som dækker kalenderåret 2017. Formålet med rapporten er at give et afbalanceret billede af de påvirkninger og risici, vores arbejde med fødevarer ingredienser og funktionelle polymeradditiver indebærer. Vi vil også fortælle om vores tiltag for at modvirke disse påvirkninger og om, hvordan vi bidrager positivt til en mere bæredygtig verden. Rapporten er en del af ledelsens beretning i virksomhedens årsberetning i overensstemmelse med årsregnskabslovens § 99a.

Rapportens omfang

Rapporten fokuserer på Palsgaards produktionsvirksomheder samt på forsknings- og udviklingsvirksomheden Nexus A/S. Der vil være en anmærkning de steder, hvor dataene også omfatter Schou-Fondet og Palsgaard Gods A/S samt andre datterselskaber. I rapporten defineres disse enheder samlet som "Palsgaard", og der henvises til dem som sådan. De bagvedliggende metodikker for de rapporterede data er defineret i tabellen "Reporting Practice" på side 50.

Rapporteringspraksis

Rapporten er udarbejdet i henhold til principperne for "Comprehensive" i G4 Sustainability Reporting Guidelines fra Global Reporting Initiative (GRI) og det tilhørende supplement for levnedsmiddelindustrien. Se GRI Content Index på side 52 for en liste over GRI-indikatorer og referencer.

De emner, vi har medtaget i denne rapport, og de væsentlige aspekter, der dækkes, er blevet udvalgt og prioriteret af Palsgaards ledelse og CSR-teamet på grundlag af, hvor relevante de er for vores egne og vores interessenters rapporteringsbehov. Se flere detaljer i afsnittet om væsentlighed på side 10.

I vores optik er vigtigste interessenter i forhold til bæredygtighed vores kunder, vores medarbejdere, lovgivende myndigheder og lokalsamfundet.

Den uafhængige revisors erklæring

Denne rapport og de indeholdte data er gennemgået af en uafhængig revisor, som har afgivet en begrænset påtegning. Se revisorerklæringen på side 48.



THE GLOBAL COMPACT

COMMUNICATION ON PROGRESS

This is our **Communication on Progress** in implementing the principles of the **United Nations Global Compact** and supporting broader UN goals.

We welcome feedback on its contents.

Denne Communication On Progress kvalificerer til niveauet Advanced for Global Compact.

Gør en forskel

Hvis fødevareproducenter over hele verden brugte bæredygtigt indkøbte og producerede emulgatorer, ville vi kunne nå meget længere med at løse nogle af verdens største udfordringer indenfor tilgængelighed af fødevarer og miljø.



Kære læser

Palsgaard har gennem mange år været på forkant med udviklingen inden for bæredygtighed i fødevareingrediensindustrien. Vi bevæger os stadig nærmere vores mål om CO₂-neutralitet inden udgangen af 2020 samt vores mål om at skabe forbedrede resultater på områderne ansvarligt indkøb, medarbejdernes trivsel og vores andre fokusområder inden for bæredygtighed.

Resultater i 2017

Året bød på fortsat økonomisk vækst for Palsgaard, og de optimeringstiltag, der blev indført i produktionen i løbet af året, har i den grad båret frugt. Vi har reduceret vores energiforbrug, spildevandsudledning og vandforbrug pr. kilo færdigvare på alle vores fabrikker.

Vores arbejde med at promovere og levere RSPO SG-certificerede emulgatorer underbygges yderligere af at vi kan tilbyde et fuldt sortiment af disse emulgatorer produceret i Danmark. Vi har oplevet en betydelig vækst i salget af disse produkter i det forgangne år, og det er meget tilfredsstillende at se, at kunderne i stigende grad efterspørger SG-certificerede emulgatorer.

Den seneste medarbejdertilfredshedsundersøgelse viste en stigning i den overordnede medarbejdertilfredshed og motivation og en større tilfredshed med jobindholdet. Vi er meget glade for, at arbejdsglæden blandt vores medarbejdere er så høj, men vi har også identificeret et område, hvor der er plads til forbedring. Vi vil fokusere mere på at tydeliggøre vores processer og sikre at de rette værktøjer er til rådighed for medarbejderne, så opgaveløsningen bliver mere effektiv.

Selvom vi har gjort en stor indsats for at reducere antallet af arbejdsulykker, blev der desværre alligevel rapporteret 20 ulykker med fravær pr. million arbejdstimer. Dette er naturligvis ikke acceptabelt, og vi har derfor oprettet en global QEHS-afdeling, som har fokus på projekter inden for sundhed og sikkerhed med henblik på at nedbringe antallet af ulykker væsentligt.

I slutningen af 2016 erhvervede Palsgaard aktiemajoriteten i en førende brasiliansk fødevareingrediensvirksomhed. Aktiviteterne i den nye enhed, Palsgaard Candon, er nu også omfattet af vores CSR-rapport.

Vejen frem

Vi forventer, i et konstant og sikkert tempo, og med fuld gennemsigtighed, at arbejde os frem mod de fastsatte mål inden for rammerne af vores virksomheds værdier og målsætninger for bæredygtighed. Vores due diligence-processer vil blive videreudviklet og tilpasset i takt med, at virksomheden vokser, og de vil blive afstemt efter aktuelle myndighedskrav. Vi støtter fortsat UN Global Compact (UNGC) og udbygger vores støtte til FN's 17 verdensmål for bæredygtig udvikling (Sustainable Development Goals – SDG) ved at sætte endnu større fokus på menneskerettigheder og produktinnovation.

Birger Brix
Group CEO
Schou-Fondet
Palsgaard, 26. april 2018

Jakob Thøisen
CEO
Palsgaard A/S
Palsgaard, 26. april 2018

Vi gør det muligt

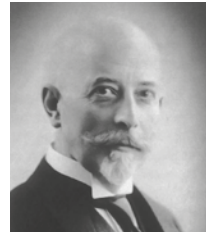


Alt, hvad vi har opnået og arbejder for at opnå, begyndte med en enestående og stærk vision."

Birger Brix, Group CEO

Schou-Fondet

Schou-Fondet fører tilsyn med de aktiviteter i Fondets virksomheder, der bidrager til at opfylde Fondets formål, herunder Palsgaard A/S og virksomhedens datterselskaber. Fondet har ansvaret for at bevare og videreudvikle Palsgaard Gods, hvor Palsgaards hovedkontor og virksomhedens danske fabrikker er placeret, som et smukt og godt arbejdssted for de ansatte og som et naturskønt parkområde, der er åbent for offentligheden. Schou-Fondet yder også støtte til Palsgaard Fondet samt etablerer og støtter forsknings- og udviklingsvirksomheder inden for områder, der fremmer Fondets aktiviteter.

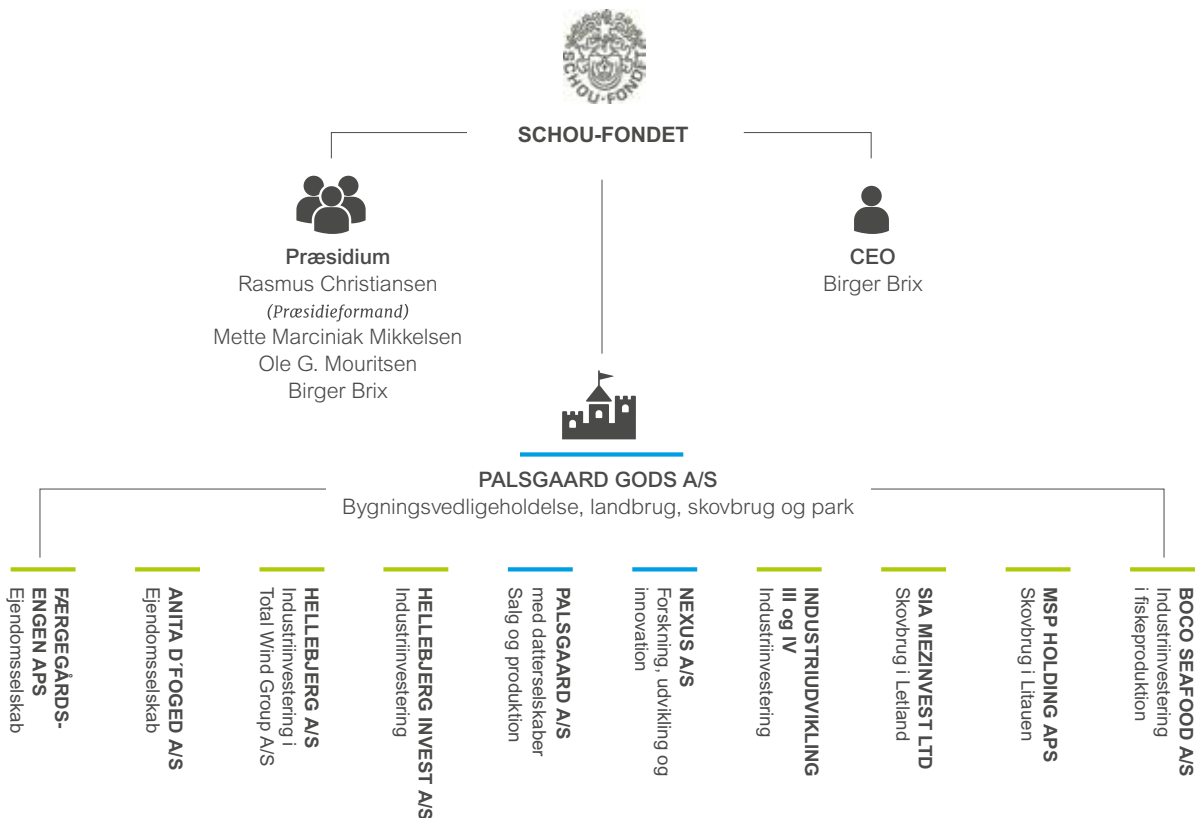


Einar Viggo Schou, Palsgaards grundlægger

Virksomhederne, der deler Schou-Fondets arv, har en udvidet fælles historie og den samme, unikke kultur. Vores virksomheds grundlægger, Einar Viggo Schou, værdsatte i særdeleshed ansvarlighed, samfundet og miljøet. Det er de standarder, der danner ramme om vores traditioner og vores forretningsmæssige adfærd. De har tjent som væsentlige grundsten for Palsgaard i over et århundrede, længe for udtrykket "Corporate Social Responsibility" blev udviklet.

Figur 1

Organisationsdiagrammet nedenfor viser de enheder, som Schou-Fondet helt eller delvist ejer. Enheder, der er markeret med blå, beskrives yderligere i afsnittet Reporting Practice og benævnes Palsgaard A/S++ (se side 50). Enheder, der ikke er omfattet af denne rapport, er markeret med grønt.



Bæredygtigt landbrug

Schou-Fondet og dets datterselskaber ejer 6.222 hektar skov og opdyrket jord i Danmark, Letland og Litauen. Et stort areal bestående af uopdyrket jord, søer, slotspark og bygninger, der ligger i nærheden af Palsgaard Slot, tilhører også Palsgaard Gods. De danske skove er PEFC-certificerede (Programme for the Endorsement of Forest Certification). Der gennemføres hvert år audit på certificeringen, der sikrer bæredygtig ledelse med et højt niveau af skovbrugsmæssig og administrativ ekspertise, herunder bæredygtige principper i forhold til økonomi, miljøhensyn og rekreative betingelser. Landbrugsjorden styres af Palsgaard Gods i Danmark, og der dyrkes hvede, maltbyg, raps og græs. Halmen fra landbrugsjorden anvendes i Palsgaards eget halmfyrede varmeanlæg, der leverer varme til vores danske bygninger. Det prioriteres højt, at landbruget drives under forhold, der på respektfuld vis tager hensyn til naturen, miljøet og medarbejderne.

Schou-Fondets Formål

- A. at råde over virksomheder, som Fondets øverste myndighed måtte finde hensigtsmæssige til opfyldelse af Fondets øvrige formål.
- B. 1) at bevare og videreudvikle godset Palsgaard med dets herligheder som et smukt og for alle ansatte godt arbejdssted
- 2) at bevare hovedbygningen gennem vedligeholdelse og fornyelse på en for dens arkitektur og historie værdig måde, ikke som et dødt monument, men efter dens bestemmelse og hele opbygning som en levende familiebolig, enten for den ansvarlige leder (direktøren) for Fondets aktiviteter eller for en anden person med tilknytning til Fondet, som Fondets øverste myndighed måtte skønne på passende måde vil kunne repræsentere Fondet udadtil.
- 3) at bevare – eventuelt udvide – parken gennem pasning og fornyelse, stedse i overensstemmelse med stedets naturlige betingelser og anlæggets skønhedsværdier.
- C. at oprette, råde over og støtte selvstændige virksomheder for forskning og udvikling inden for de områder Fondets øverste myndighed måtte finde formålstjenlig til fremme for Fondets virksomheder.
- D. at yde støtte til Palsgaard Fondet i det omfang Schou-Fondet skønner det forsvarligt under hensyn til Schou-Fondets øvrige formål.





Vores rejse mod 2020-målene

Figur 2

Væsentligste CSR-nøgletal og mål	2013	2014	2015	2016	2017	Mål 2020
CO ₂ -udledning (kg CO ₂ pr. kg færdigvare)	0,17	0,17	0,12	0,12	0,11	0
Energiforbrug (brutto) (kWh pr. kg færdigvare)	1,11	1,36	1,34	1,27	1,21	1,05
Spildevandsudledning (l pr. kg færdigvare)	1,39	1,64	1,42	1,56	1,44	1,00
Råvareforbrug (kg pr. 100 kg færdigvare)	107,37	108,39	107,71	107,11	106,01	104,00
Ulykkesfrekvens (pr. million arbejdstimer)	11	16	18	13	20	3

Vi hjælper virksomheder med at fremstille bedre produkter

Palsgaard udvikler og producerer emulgatorer, stabilisatorer og andre ingredienser til fødevarerindustrien. Nogle er meget specialiserede, såsom emulgatorer til konfekturemarkedet. Vores primære kunder er fødevarerproducenter, men vi forsyner også non-foodproducenter med polymeradditiver, ingredienser til kosmetikprodukter og produkter til andre tekniske anvendelser.

Virksomheden blev grundlagt i 1908 på det historiske Palsgaard Gods ved Juelsminde, hvor den fortsat har hovedkontor. Palsgaard er siden udvidet betragteligt, og vores aktiviteter er i stigende grad blevet globale.

Vores produkter markedsføres og sælges i dag i over 100 lande, primært under varemærkerne Palsgaard, Emulpals og Einar.

Vores produkter anvendes indenfor:

- Bageri
- Konfekture
- Mejeriprodukter
- Iscreme
- Margarine
- Mayonnaise og dressinger
- Forarbejdet kød
- Sojabaserede produkter
- Plantebaserede drikkevarer
- Kosmetik
- Polymerer

1,3 mia.

i omsætning i 2017 (DKK)

20,2 %

Vores effektive skattesats var på 20,2 %, og skatten er betalt, hvor indtjeningen har været.

495

medarbejdere ved årets udgang

Fødevarerinnovation til fremtiden – og meget mere

Nexus er et uafhængigt søsterselskab til Palsgaard med aktiviteter inden for forskning og udvikling. Nexus leverer innovation, kvalitetskontrol samt fysiske og kemiske analyseydelser til Palsgaard. Virksomhedens aktiviteter bidrager til at udvikle og forbedre emulgatorer og gør fordelene ved vegetabilsk baserede, bæredygtige emulgatorer mere bredt anvendelige. Målet er typisk at udvikle alternative og mindre ressourcekrævende processer i forhold til råvarer, energi, kapacitet og andre aspekter.

Nexus organiserer alle større projekter i koncentrerede indsats, der omfatter eksperter fra hele virksomheden. Hvert enkelt projekt styres og dokumenteres ved hjælp af vores kvalitetssikringssystem. Dette sikrer en effektiv, målrettet og bæredygtig udvikling, hvor alle forhold tages i betragtning – fra kundens behov og krav til ressourceudnyttelse, til eventuelle miljøpåvirkninger.

Ny erhvervelse:

Fabrik i Brasilien

Palsgaard har købt aktiemajoriteten i en brasiliansk fødevarer ingrediensvirksomhed, som producerer en række specialiserede ingredienser og forblandinger samt en serie af emulgatorer til bagerier. Virksomheden, Palsgaard Candon, leverer løsninger, som sikrer længere holdbarhed og reduceret fedtindhold – og den er baseret på etiske værdier med fokus på innovation, pålidelighed, engagement og iværksætterånd. Den brasilianske virksomhed indgår også i Palsgaards plan om at være CO₂-neutral i hele verden inden udgangen af 2020.

Blandt de førende inden for CSR

EcoVadis administrerer en IT-plattform, der evaluerer globale forsyningskæders overordnede bæredygtighed (Supplier Sustainability Ratings). I 2016 (nyeste tilgængelige data) opnåede Palsgaard A/S Group følgende bedømmelser i kategorien "Manufacture of Other Food Products" blandt de leverandører, der blev vurderet af EcoVadis:



Top 10 %

Miljø

blandt de bedste 10 % af de vurderede leverandører

Top 23 %

Medarbejderforhold

blandt de bedste 23 %

Top 17 %

Fair forretningspraksis

blandt de bedste 17 %

Top 1 %

Leverandører

blandt den bedste 1 %

Top 3 %

På tværs af alle kategorier

blandt de bedste 3 % af alle vurderede leverandører

Pris for CSR-rapportering

I 2017 vandt Palsgaard for tredje gang Danmarks mest prestigefyldte pris inden for CSR, CSR Rapporteringsprisen, som uddeles af FSR – danske revisorer. Dommerpanelet består af eksperter inden for rapportering, CSR og kommunikation samt repræsentanter for investorerne, og prisen fokuserer på inspirerende best practices inden for CSR-rapportering.



Palsgaards tilgang til bæredygtighed er drevet af vores vision, vores mission og vores værdier samt en række af FN's verdensmål for bæredygtig udvikling. FN's 2030-dagsorden for bæredygtig udvikling fastsætter 17 verdensmål for bæredygtig udvikling, som skal hjælpe virksomheder med at satse på bredere samfundsmæssige mål, idet de lægger vægt på samarbejde og innovation. Målene er indbyrdes forbundne og takler emner som fattigdom, miljø og menneskerettigheder.

Vi har grundigt analyseret hvert enkelt verdensmål for at finde frem til, hvor Palsgaard kan gøre en værdifuld forskel. I 2017 styrkede vi vores støtte til dagsordenen og en række af FN's verdensmål for bæredygtig udvikling, hvilket er helt i tråd med vores mangeårige tradition for ansvarlighed.

I 2017 gik Palsgaard med i projektet SDG Accelerator, som er en del af FN's udviklingsprogram. Formålet med det toårige projekt er at styrke 30 virksomheders engagement via de forretningsmuligheder, som FN's verdensmål for bæredygtig udvikling repræsenterer.

Vores holdning

Vores virksomheds kultur er udtrykt i vores slogan: Heart Working People®. Vores slogan sammenfatter vores ansvarlige måde at omgås kollegaer, interessenter og omgivelser på. Det afspejler vores tætte samarbejde og videndeling med kunder, og samtidig viser det vores engagement i det daglige arbejde og innovation inden for fødevarer og non-foodprodukter.

Vores vision og værdier

Vi vil være den foretrukne, ansvarlige samarbejdspartner og leverandør af kvalitetsprodukter, service og viden til regionale og multinationale fødevarerproducenter samt non-food producenter inden for polymer og personlig pleje.

Vores værdier er **loyalitet, ansvarlighed engagement.**

Vores mission

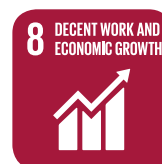
Med en god arbejdsplads og avanceret teknologi som vores fundament producerer og sælger vi højt forædlede, kundetilpassede emulgator- og stabilisatorløsninger til det globale fødevaremarked samt til non-food markeder såsom polymer og personlig pleje.



Stop sult, opnå fødevarer sikkerhed og forbedret ernæring samt fremme bæredygtigt landbrug.



Sikre et sundt liv for alle og fremme trivsel for alle aldersgrupper.



Fremme vedvarende, inklusiv og bæredygtig økonomisk vækst, fuld og produktiv beskæftigelse samt anstændigt arbejde til alle.



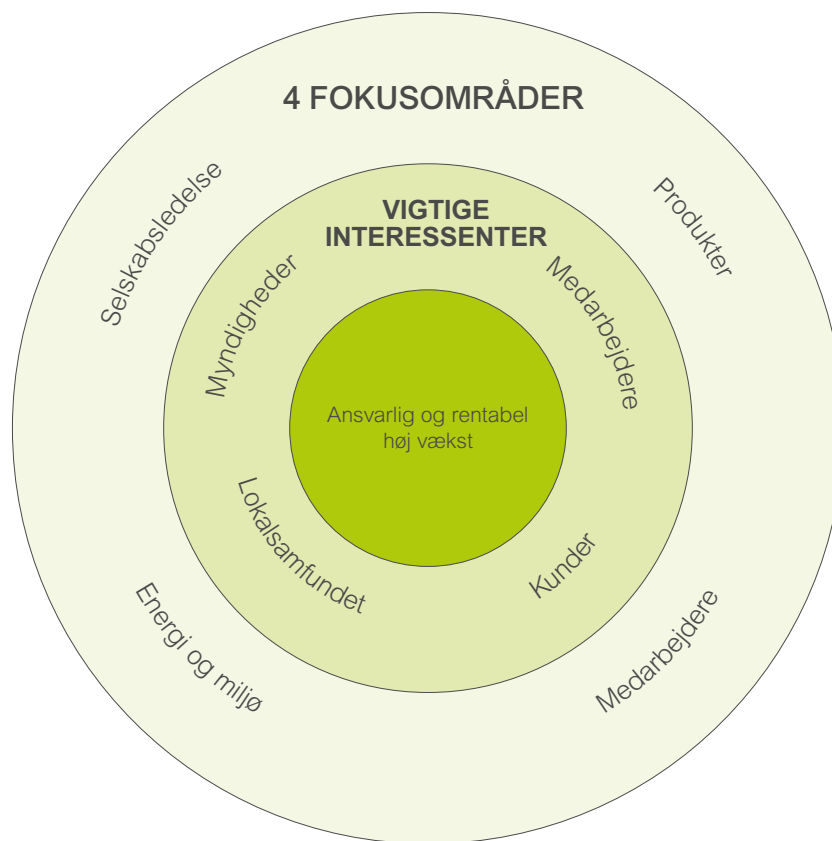
Sikre bæredygtigt forbrug og produktionsformer.



Handle hurtigt for at bekæmpe klimaforandringer og deres konsekvenser.



Støtte fredelige og inkluderende samfund. Give alle adgang til retssikkerhed og opbygge effektive, ansvarlige og inddragende institutioner på alle niveauer.



Vores 4 fokusområder

Vi har udvalgt følgende CSR-fokusområder, som vi arbejder strategisk med



SELSKABSLEDELSE

Vi opbygger langsigtet værdi ved at være afstemt med national og international lovgivning og best practices. Derved skabes balance mellem de regler og processer, der styrer og kontrollerer os, og interesserne hos vores interessenter, vores forsyningskæde og de samfund, hvor vi er aktive. Dette fokusområde vedrører FN's verdensmål nr. 8 og 16.



ENERGI OG MILJØ

Vi bidrager til at bevare og genoprette vores naturlige miljø i den måde, vi udvælger råvarer på, forbruger energi, håndterer affald og anvender logistik. Dette fokusområde vedrører FN's verdensmål nr. 8, 12 og 13.



PRODUKTER

Vi lever op til vores ansvar over for virksomheden, vores kunder og samfundet ved at udvikle produkter af høj kvalitet af bæredygtigt indkøbte råvarer. Vi sikrer at vores produkter er effektive, sikre og økonomiske, samt producerer og markedsfører disse produkter på ansvarlig vis. Dette fokusområde vedrører FN's verdensmål nr. 2, 3 og 16.



MEDARBEJDERE

Vi skaber en inkluderende arbejdsplads, der er berigende, sikker, sund og motiverende for vores medarbejdere, og som er i balance med deres liv i øvrigt. Dette fokusområde vedrører FN's verdensmål nr. 3 og 8.

Væsentlighed

Hvilke økonomiske, miljømæssige og sociale faktorer påvirker i væsentlig grad Palsgaards evne til at opfylde aktuelle behov uden samtidig at sætte fremtidige generationers behov over styr?

Og hvilke af disse faktorer anses som så væsentlige, at de kræver aktiv håndtering eller aktivt engagement fra Palsgaards side?

Vores væsentlighedsanalyse er baseret på spørgeskemaundersøgelser blandt medarbejdere, kunder og andre interessenter, og vi bruger den til at udpege og kategorisere emner, der vedrører virksomhedens sociale ansvar.

Palsgaards CSR-rapport fokuserer på kunder, ledelse, medarbejdere og lokalsamfund. De fire fokusområder er styrende for virksomhedens strategi for social ansvarlighed. Disse fokusområder afspejler de emner, der optager Palsgaard og virksomhedens interessenter mest.

Vi foretager hvert år en analyse for at se, om der er sket ændringer i væsentlighedsvurderingerne. Den seneste analyse viste, at fødevarer-sikkerhed, miljøpåvirkning og medarbejdernestrivsel, sundhed og sikkerhed er de emner, der har højest prioritet.

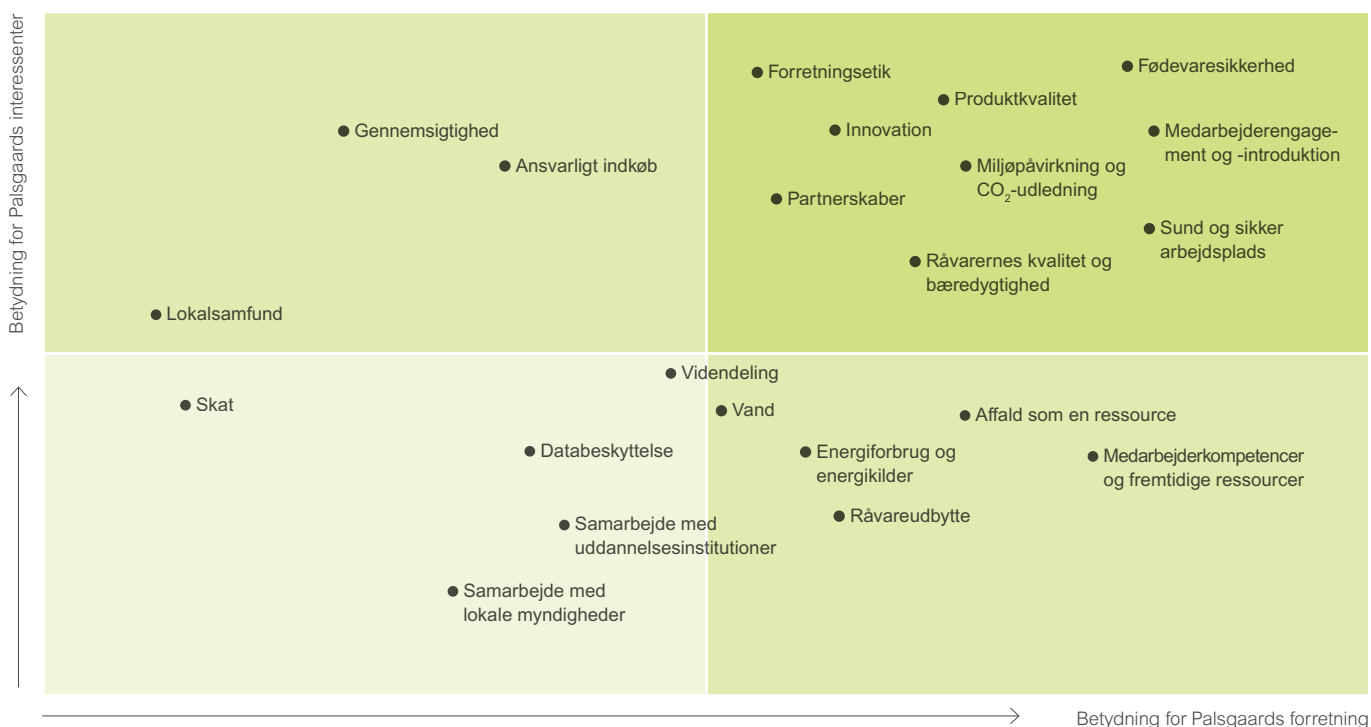
Fødevarer-sikkerhed prioriteres højest, fordi vi producerer ingredienser til fødevarer-industrien. Hvis området forsømmes, kan det potentielt påvirke forbrugerne. Derfor har vi strenge kontrolforanstaltninger, når det gælder fødevarer-sikkerhed.

Vores produktion er forbundet med et højt energiforbrug, og det betyder, at vi påvirker miljøet. Derfor lægger vi mange kræfter i at afhjælpe denne påvirkning mest muligt. Vi

har sat et mål om, at virksomheden skal være CO₂-neutral inden udgangen af 2020, og vi arbejder løbende på at reducere mængden af affald samt vores energi- og vandforbrug. Det er blot nogle af måder, vi gør en forskel på.

Vores medarbejdere gør os til det, vi er, og det har gennem mange år været en del af Palsgaards historie. Derfor prioriterer vi medarbejderengagement og sætter pris på feedback. Sundhed og sikkerhed på arbejdspladsen er desuden yderst vigtigt, særligt i vores fabrikker. Vi har større fokus end nogensinde på at forbedre medarbejdernes sundhed og sikkerhed gennem omfattende uddannelse bl.a. i forbindelse med introduktionsforløbet.

Figur 3: Væsentlighedsanalyse



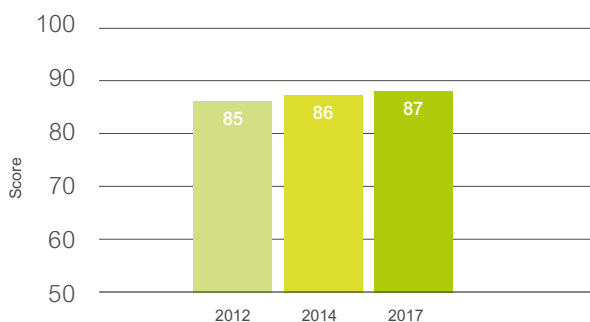
Feedback fra kunder

Via den seneste kundetilfredshedsundersøgelse, som blev gennemført af analysefirmaet Ennova, gav kunderne os indblik i deres oplevelse af Palsgaard. I tre separate CSR-relaterede udsagn gav kunderne Palsgaard topkarakter, hvad angår virksomhedens sociale ansvar. Det glæder os at se, at resultatet på dette område endnu engang er blevet forbedret. Kunderne gav også udtryk for, at indkøb af bæredygtige råvarer og RSPO-certificerede produkter har høj prioritet.

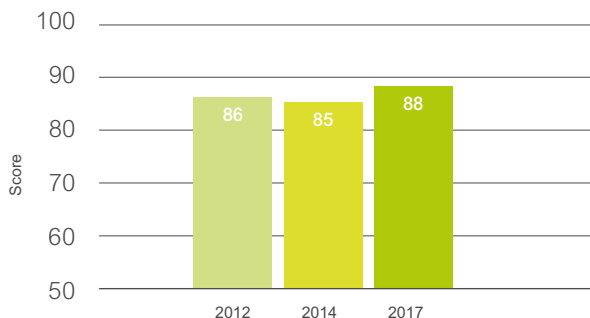
Når det gælder kundeservice, gav kunderne også topkarakter som svar på udsagnet "Palsgaards medarbejdere udviser en positiv indstilling, når vi er i kontakt med dem".

Ennova gør opmærksom på, at en kundescore på 80-100 generelt fortolkes som en topkarakter. Ved bearbejdning af resultaterne har vi defineret "kundescorer" som et gennemsnit af alle kategorier, herunder eksisterende kunder, indkøbere, udviklere, udviklingskunder og agenter/distributører.

Figur 4: Palsgaard står for mig som en socialt ansvarlig virksomhed (har en tydelig CSR-profil)



Figur 5: Palsgaards medarbejdere udviser en positiv indstilling, når vi er i kontakt med dem

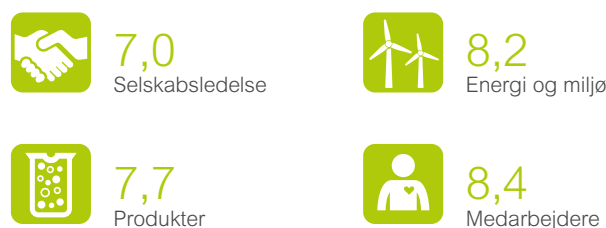


Feedback fra medarbejdere

For første gang har vi i virksomhedens hovedkvarter gennemført en kort undersøgelse for at indsamle oplysninger om vores medarbejders holdning til de fire CSR-fokusområder og de tilhørende aktiviteter. Undersøgelsen blev sendt ud til vores medarbejdere i Danmark.

Når det gælder CSR-aktiviteter, angav medarbejderne, at det er vigtigt for dem, at Palsgaard overordnet set er aktiv inden for ansvarlighed og bæredygtighed (en score på 8,2 ud af 10). Undersøgelsen blev gennemført som pilotprojekt, og vi overvejer at indføre den i alle vores datterselskaber på et senere tidspunkt.

Medarbejderne vurderede vigtigheden af hvert af de fire fokusområder på en skala fra 1 til 10.



Fokus på væsentlige aspekter

Vi beskriver de væsentlige aspekter, som er på linje med vores fokusområder, på nedenstående sider

Fødevarerikkerhed	36-37
Ansvarligt indkøb	16-19
Medarbejderengagement og -introduktion	10, 38-41
Sund og sikker arbejdsplads	42-43
Produktkvalitet	36-37
Innovation	7, 34-35
Partnerskaber	7, 16, 29
Forretningsetik	14-15
Råmaterialernes kvalitet og bæredygtighed	28-29
Miljøpåvirkning og CO ₂ -udledning	6, 20-21, 51
Gennemsigtighed	14-15, 31
Videndeling	35
Vandforbrug	26-27, 51
Affald som en ressource	22-23
Medarbejderkompetencer og fremtidige ressourcer	38, 40, 42
Energiforbrug og energikilder	22-23, 51

En værdifuld forskel

Vi gør vi en positiv forskel for samfundet, og vi har forpligtet os til at afhjælpe eventuelle negative indvirkninger, som vores aktiviteter har på vores omgivelser – især miljømæssige påvirkninger.



Leverandører



Egne fabrikker



Værdiskabelse

Sikre ansvarligt indkøb ved:

- at udvælge vores leverandører omhyggeligt
- at føre tilsyn med vores leverandørpolitikker
- at opfordre til, at leverandører opfører sig etisk korrekt
- at styrke vores indkøbspolitikker
- at indkøbe bæredygtig palmeolie
- at sikre gennemsigtighed og udarbejde effektive due diligence-processer for at reducere risici
- at samarbejde med leverandørerne for at sikre løbende udvikling

Udfordringer og risici

- Det er en udfordring at styre leverandører, der befinder sig et eller flere led fra os i forsyningskæden
- Vores globale aktiviteter indebærer risiko for at støde på korruption og karteller
- Vi har brug for adgang til en tilstrækkelig mængde bæredygtig palmeolie til fair priser
- Nogle råvarer transporteres internationalt og over lange afstande
- Af hensyn til fødevarerens sikkerhed er det under transport nødvendigt med omhyggelig kontrol for at undgå kontaminering
- Fødevarerens vinkel er en risikofaktor

Værdiskabelse

Reducere energiforbrug og udledninger ved:

- at opstille ambitiøse mål for vores CO₂-neutralitet og energibesparelse
- at optimere råvareforbruget samt energi- og vandforbruget i produktionen

Reducere affaldsmængden ved:

- at optimere råvareforbruget
- at undersøge mulighederne for at reducere mængden af spildevand
- at optimere udnyttelsen af biprodukter fra produktionen via genanvendelse eller genbrug

Forbedre vores arbejdsplads ved:

- at skabe en endnu mere sikker arbejdsplads for vores medarbejdere
- at fastholde arbejdsglæden
- at øge medarbejdernes kompetencer
- at fremme balancen mellem arbejde og privatliv

Påvirke standarder i branchen ved:

- at overholde eksisterende standarder for fødevarerens sikkerhed
- at hæve overliggen for ansvarlighed i produktion af fødevarer ingredienser

Udfordringer og risici

- Produktion af emulgatorer og stabilisatorer kræver store mængder energi
- Lokal lovgivning, aftaler og infrastruktur kan gøre det svært at indføre effektive bæredygtighedstiltag
- Høje temperaturer i produktionen kan udgøre en risiko for medarbejderne
- Varierende efterspørgsel og behov for specialprodukter kan være en udfordring i forhold til produktionsanlæggenes vand- og energiforbrug



Fødevarereproducenter



Forbrugere

DOWN-
stream



Værdiskabelse

Øge effektiviteten ved:

- at udvikle mere bæredygtige opskrifter og processer til fødevarereproducenter
- at gennemføre mere effektiv anvendelse af råvarer i produktionen

Sikre fødevarer sikkerhed og opfylde forbrugerpræferencer ved:

- at forhindre problemer med fødevarer sikkerhed via vores systemer til fødevarer kontrol og forarbejdningspraksis
- at overholde de internationale standarder for fødevarer sikkerhed og -mærkning
- at rådgive om og optimere anvendelsen af fødevarer emulgatorer for at opnå størst mulig fordel af anvendelsen af ingredienserne i fødevarer. Derved imødekommer vi forbrugernes interesse i at få sund, fedt-reduceret og lækker mad

Reducere madspild ved:

- at forlænge fødevarers holdbarhed
- at forbedre og opretholde produktets udseende ved at anvende emulgatorer til polymerer i emballagen

Udfordringer og risici

- Fødevarer produktion kræver betydelige mængder energi og råvarer.
- Global rejseaktivitet er nødvendig for at besøge kunder eller deltage på konferencer
- Når vi sælger direkte fra vores fabrikker, har vi begrænset indflydelse på transportens belastning på miljøet.
- Vores produkter kan blive kontamineret under transport
- Forbrugere efterspørger produkter uden palmeolie

Værdiskabelse

Vores produkter kan være med til at løse mange af de problemer, der er forbundet med befolkningstilvækst, livsstilssygdomme og klimaforandringer.

Leve et sundere liv ved:

- at give mulighed for et lavere kalorieindhold i konfekturer, bagerivarer, iscreme, margarineprodukter samt mayonnaise og dressinger
- at understøtte produktionen af mere bæredygtige fødevarer

Spise sikrere fødevarer ved:

- at bruge fødevarer godkendte additiver i produktionen af polymerer for at undgå, at uønskede kemikalier migreres til fødevarer

Reducere madspild ved:

- at gøre det muligt at producere fødevarer med længere holdbarhed og stabil smag og tekstur

Udfordringer og risici

- Mange forbrugere opfatter emulgatorer som uønskede tilsætningsstoffer, hvilket tvinger producenterne til at begrænse antallet af E-numre i produkterne.
- På visse markeder søger forbrugere at undgå selv bæredygtig, certificeret palmeolie som ingrediens.

Vores ledelseskultur



Vi støtter bæredygtig vækst via vores Responsible Sourcing-program og ved at indkøbe råvarer fra RSPO-godkendte leverandører.



Vi deltager i bekæmpelse af korruption og bidrager til gennemsigtighed via medlemskab af internationale institutioner.

🎯 Mål

Vi skaber langsigtet værdi og afbalancerer vores interessenters interesser ved at være på linje med national og international lovgivning, standarder og best practices og ved at følge vores egne politikker og processer.

📌 Aktiviteter gennemført i 2017

- 4-pillar SMETA audit er blevet gennemført i Malaysia
- Code of Conduct for underleverandører blev indført i Malaysia
- Alle relevante nye medarbejdere, agenter og distributører får udleveret retningslinjer for anti-korruption
- Håndbog for kinesiske medarbejdere med Code of Conduct samt erklæringer om anti-korruption og anti-kartelvirksomhed blev implementeret
- Alle leverandører, der er omfattet af vores Responsible Sourcing-program, skal underskrive en Supplier Code of Conduct
- Arbejdet med og analyse til risikostyring blev påbegyndt i Danmark.
- Brasilien blev inkluderet i vores rapportering

📍 Planlagte aktiviteter efter 2017

- Udarbejde e-læringsprogram om anti-korruption
- Indføre et nyt niveau af risikostyring i udvalgte datterselskaber
- Øge andelen af de omkostningsmæssigt største nøgleleverandører, som bliver evalueret for bæredygtighed i henhold til vores Responsible Sourcing-program
- Skærpe vores vurdering af CSR-indsatsen, når der skal vælges nye leverandører
- Implementere nye CSR-tiltag hos vores datterselskaber
- Fastholde måling af vores CSR-præstation i kundetilfredshedsundersøgelsen
- Revidere vores CSR-strategi
- Sætte øget fokus på risiko for fødevarerindvindelse i vores forsyningskæde

📍 Aktiviteter gennemført i tidligere år

- 4 ud af 5 fabrikker er medlemmer af Sedex
- Medarbejderne har modtaget vejledning i anti-korruption
- En pjeces om anti-korruption er blevet udleveret til vores agenter og distributører
- Code of Conduct og andre politikker er blevet opdateret
- 4-pillar SMETA audit er blevet gennemført i Danmark og Holland

Konsekvensvurdering

Værdiskabelse

- Vi understøtter socialt og miljømæssigt ansvar samt etisk forretningsførelse blandt vores distributører, agenter og kunder
- Alle vores afdelinger rundt omkring i verden har en positiv indvirkning på aktiviteter i lokalsamfundet
- Vi tilskynder vores leverandører til at drive forretning på en ansvarlig måde, som er på linje med vores standarder for etisk adfærd og menneskerettigheder

Udfordringer og risici

- Vi foretager indkøb over hele verden, hvilket kan udfordre os i forhold til gennemsigtighed i leverandørkæden og kontrol af leverandører
- Forretningspraksis og lovgivning er forskellige, lande og regioner imellem
- Korruption kan forekomme i nogle af de brancher og lande, vi arbejder i
- Vores ambitioner for bæredygtighed kan møde udfordringer eller blive hindret f.eks. af lokalt udviklingsniveau og leverandørens etiske niveau
- Fødevarerindvindelse i form af bevidst vildledende oplysninger om råvarer er en potentiel risiko

Ledelsesmæssig tilgang

Styrende værdier og handlinger

- Vi følger den retning for ansvarlighed, Palsgaards grundlægger Einar Viggo Schou og hans søn Herbert Schou udstak
- Vi følger de prioriteter og principper, som Schou-Fondet har fastlagt
- Vi er en ansvarlig producent og forretningspartner
- Vi foretager ansvarligt, bæredygtigt indkøb
- Vi bekæmper korruption og kartelvirksomhed
- Vi betaler skat der, hvor pengene bliver tjent
- Vi handler med vores datterselskaber på gældende markedsbetingelser
- Medarbejderne er forpligtet til at anmelde forsøg på korruption til ledelsen
- Alle relevante medarbejdere skal underskrive aftaler om anti-korruption og anti-kartelvirksomhed
- Manglende overholdelse af reglerne om anti-kartelvirksomhed medfører afskedigelse og en betydelig bøde
- Vores nye afdelinger øger de lokale jobmuligheder, implementerer virksomhedens politikker og værdier og betaler lokale skatter
- Reklamationer fra kunder håndteres via ISO 22000-FSSC-systemet

Risikostyring

Et nyt niveau af risikostyring blev implementeret på vores hovedkontor i 2017 for at styrke bevidstheden om, hvordan vi kan identificere og afbøde risici med henblik på at undgå personskaade, ulykker og økonomiske tab. Evaluering af risikostyring er også blevet indført hos vores datterselskaber.

Interne rammer

Palsgaard A/S og søsterselskabet, Nexus A/S, er ejet af Palsgaard Gods, der er ejet 100 % af Schou-Fondet. Palsgaards ledelse er tæt sammenkædet med Fondets interesser og principper. Fondsejerskabet giver virksomheden frihed til at fokusere på langsigtet ansvarlig vækst frem for udelukkende at fokusere på kortsigtet økonomisk profit.

Koncernens CEO opfylder Fondets målsætning i overensstemmelse med dets formål, vedtægter, relevant lovgivning og loven om erhvervsdrivende fonde. Præsidiets for Fondet består af fire medlemmer. Nye medlemmer udpeges af det afgående medlem og de nuværende medlemmer, herunder koncernens CEO, som også er CEO for holdingselskabet, Palsgaard Gods A/S.

Palsgaard A/S er ledet af en bestyrelse på tre medlemmer. Ansvar for udvikling, godkendelse og opdatering af virksomhedens formål, erklæringer om værdier og mission, strategier, politikker samt mål i forhold til virksomhedens økonomiske, miljømæssige og sociale betydning ligger hos ledelsen og i sidste ende virksomhedens CEO.

Vores interne politikker og retningslinjer opdateres løbende for at tage højde for ændringer i markedssituationen. Politikkerne er tilgængelige på vores website, www.palsgaard.com. De omfatter:

- Code of Conduct (adfærdskodeks)
- Miljøpolitik
- Indkøbspolitik
- Produkt- og kvalitetspolitik
- Code of Conduct for leverandører
- Retningslinjer for anti-korruption

Vi udviser desuden due diligence via ansvarlig indkøbsledelse, strategisk risikovurdering og anti-korruption-guidelines.

Vi overholder al relevant lovgivning, udarbejder analyser og gennemfører rådgivning sammen med vores datterselskaber for at fastsætte korrekte produktpriser i henhold til almindelige markedsforhold.

Eksterne rammer, overholdelse af regler og certificering

Palsgaard har underskrevet, overholder eller er underlagt:

- UNGC
- ISO 22000-FSSC/ISO9001
- Relevante EU-forordninger
- Lokale regler og forordninger
- Sedex (4-pillar SMETA audit)
- EcoVadis Gold klassificering

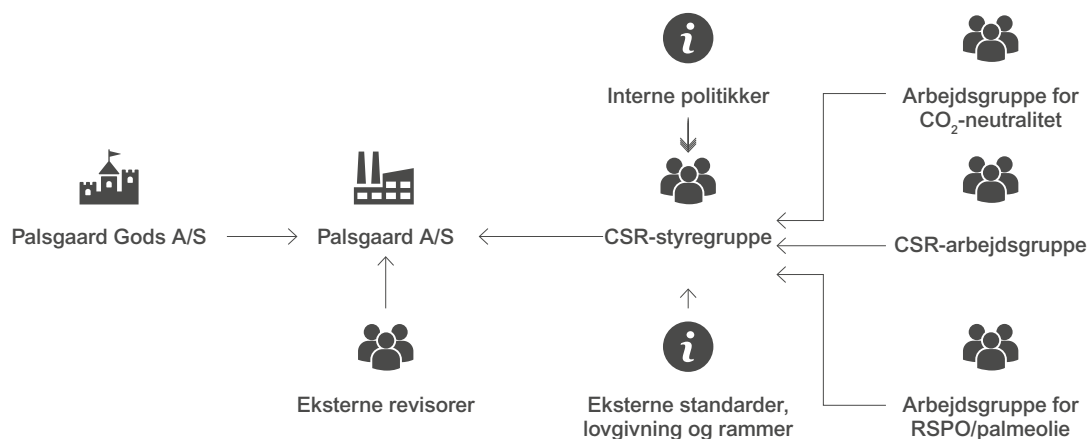
ISO-certificerede kvalitetssikringssystemer sikrer, suppleret med retningslinjer i personalehåndbogen og vores godkendte strategi, overholdelse af gældende politikker, relevante standarder og juridiske krav.

Palsgaard A/S og Nexus A/S revideres årligt, og revisionsrapporterne forelægges Schou-Fondets præsidium.

CSR-ledelse

- En CSR-arbejdsgruppe, som er nedsat af Palsgaards CEO, ledes af en Senior CSR Specialist, og medlemmerne vælges af topledelsen. Arbejdsgruppen refererer til CSR-styregruppen
- CSR-styregruppen omfatter Palsgaards CEO og topledelsen
- CSR-arbejdsgruppen består af medlemmer fra afdelingerne salg, indkøb, HR, QEHS og produktionsledelsen
- Kritiske spørgsmål vedrørende CSR kan forelægges topledelsen via CSR-specialisten eller Palsgaards CEO
- CSR-rapporten godkendes på højeste niveau af Palsgaards CEO og koncernens CEO
- En arbejdsgruppe for CO₂-neutralitet og en arbejdsgruppe for RSPO/palmeolie refererer til Palsgaards CEO

Figur 6: CSR-ledelse



En ansvarlig tilgang

Vi stræber efter at afstemme vores praksis med de principper, der er fastlagt i FN's verdenserklæring om menneskerettigheder og heraf afledte konventioner. Hvis vi skal respektere og følge disse principper, kræver det, at vi nøje overvåger risici for bestikkelse, korruption og fødevarerhandel via vores processer for selskabsledelse.

Menneskerettigheder

Palsgaard respekterer og arbejder for at fremme menneskerettigheder, og vi har afstemt vores praksis med FN's verdenserklæring om menneskerettigheder og ILO's (Den Internationale Arbejdsorganisations) erklæring om grundlæggende principper og rettigheder på arbejdet. Vi stræber efter at skabe et universelt arbejdsmiljø, som fremmer og respekterer individets rettigheder, og at opretholde disse principper alle de steder, hvor vi driver forretning.

Vi opnår disse mål via principperne i vores:

- Code of Conduct for leverandører
- Code of Conduct for underleverandører (Malaysia)
- Responsible Sourcing-program
- Retningslinjer for anti-korruption
- Code of Conduct (for medarbejdere)
- Medarbejderpolitik

Og via vores samarbejde med organisationer som:

- UNGC
- RSPO
- Sedex
- Taskforcen under Erhvervsinitiativ for bæredygtig palmeolie
- Projektet SDG Accelerator under FN's udviklingsprogram

Bestikkelse og korruption

Palsgaard prioriterer bekæmpelse af bestikkelse og korruption højt. Når vi driver forretning, skal det ske uden faciliteringsbetalinger, og vi har gennemført en intern analyse for at sætte fokus på lande, hvor der er en øget risiko for korruption. Vores medarbejdere er forpligtet til at registrere forsøg på korruption, bestikkelse eller karteldannelse, som de bliver opmærksomme på, og samtidig informere topledelsen.

Alle relevante salgs- og indkøbsmedarbejdere har bekræftet, at de har modtaget vejledning i anti-korruption og underskrevet en aftale om anti-kartelvirksomhed. Vores anti-korruptionspolitikker er beskrevet i en pjece, som er blevet omdelt til udvalgte medarbejdere, agenter og agenter/distributører.

Vores Code of Conduct beskriver vores nultolerancepolitik over for korruption og karteldannelse. Vores medarbejdere får udleveret materialer, som beskriver deres forpligtelser på disse områder, og alle medarbejdere skal handle i overensstemmelse med virksomhedens standpunkt og kende til konsekvenserne af manglende overholdelse af reglerne. Manglende overholdelse af reglerne om anti-kartelvirksomhed medfører eksempelvis afskedigelse og en betydelig bod.

Palsgaard har valgt et egnet e-læringsprogram om bestikkelse og korruption udarbejdet af UNODC (United Nation Office on Drugs and Crime). I 2018 vil de første medarbejdere inden for bl.a. indkøb og salg stifte bekendtskab med programmet. Programmet indføres på vores hovedkontor og i alle datterselskaber.

Fødevarerhandel

Som producent af fødevarer ingredienser er det vigtigt, at vi har effektive due diligence-processer til kontrol af fødevarerhandel med vores råmaterialer. Ved fødevarerhandel forstås bevidst manipulation med fødevarer med henblik på at opnå en økonomisk fordel. Det kan eksempelvis være, når producenten fortynder en væske med vand uden at angive dette korrekt i ingredienslisten.

Forebyggelse af fødevarerhandel er formaliseret i den nyeste udgave af fødevarerstandard FSSC 22000. Virksomhederne er forpligtet til at udvikle en risikoanalyseproces for at fastlægge, om de er sårbare over for fødevarerhandel. Vores Global QEHS-afdeling arbejder sammen med Global Procurement og Global Regulatory Affairs for at sikre, at alle vores lokationer lever op til dette nye certificeringskrav.

Vi har på nuværende tidspunkt foranstaltninger på plads til at opdage eventuel fødevarerhandel. Kvalitetskontrol af råmaterialer indebærer, at der udføres en række højt specialiserede og detaljerede analyser. På den måde kan vi sikre, at den enkelte leverance opfylder kravene vedrørende identitet, fysisk form, kemisk renhed og funktionalitet. Vores færdigvarer gennemgår også en omfattende kontrol, før de sendes på markedet. De analyseres i et system, som kontrollerer, at de krav til funktionelle egenskaber og kemiske specifikationer, der er defineret for det enkelte produkt, er opfyldt. Produkterne frigives kun, hvis svaret er positivt.



Ansvarligt indkøb

Vores Responsible Sourcing-program administreres af hovedkontoret i Danmark, der indkøber 98 % af alle vores råvarer og emballage. De 85 % af vores leverandører, der omkostningsmæssigt er størst, evalueres via dette program. Procentdelen af evaluerede leverandører i denne kategori er øget væsentligt fra 73 % (2016) til 87 % (2017).

Leverandørevaluering og -styring

Leverandørstyring har længe været en integreret del af vores kvalitetssikringssystem, og det er en målbar KPI. Vores Code of Conduct for leverandører, vores Responsible Sourcing-program og vores virksomhedskultur og -etik kræver due diligence i forhold til vores leverandører og fastlægger vores CSR-krav.

Nye leverandører underskriver en Code of Conduct for leverandører, som inkluderer en klausul, der angiver, at Palsgaard har forpligtet sig overfor UNGC, og de udfylder samtidig et skema om egen CSR-indsats. Skemaet evalueres via et pointbaseret system, som viser leverandørernes status, når det gælder bæredygtighed, og det anvendes til de 85 % af vores leverandører, der omkostningsmæssigt er størst inden for råvarer og emballage.

Ved at underskrive dokumenterne forpligter leverandører sig til at drive forretning i overensstemmelse med UNGC's 10 principper inden for fire områder: menneskerettigheder, arbejde, miljø og anti-korruption. Leverandørerne revurderes jævnfør retningslinjerne. Vi har desuden indført en Code of Conduct for underleverandører i Malaysia.

En samlet evaluering af leverandørernes CSR-arbejde sker tre gange årligt som en del af vores overordnede QMS-evaluering.

Udfordringer ved råvarer

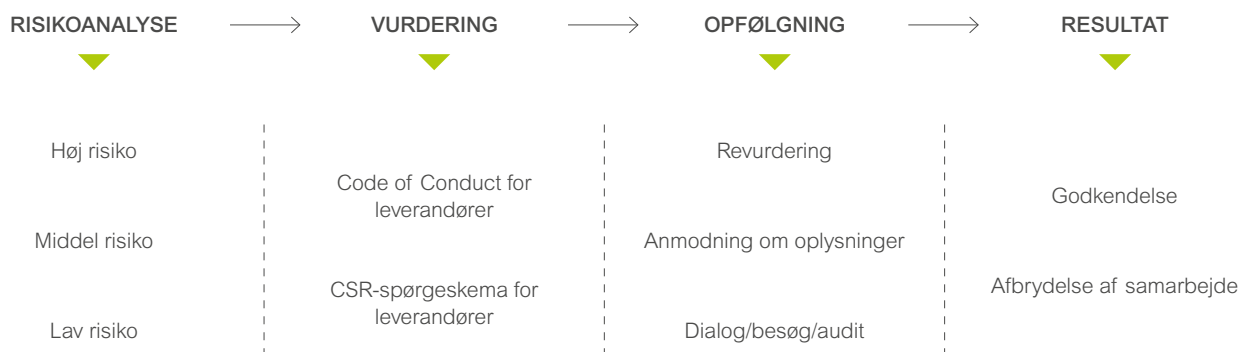
Vores råvarer er dyrkede afgrøder, som vi indkøber fra lande over hele verden. Med det store antal lande følger naturligt en blanding af kulturer og verdensanskuelser, særligt når det gælder bæredygtighed og fair arbejdsforhold. Udfordringen er, at det ikke er alle lande, som prioriterer disse elementer, og det står i kontrast til Palsgaards egne ambitioner og principper. Vores Responsible Sourcing-program hjælper os med at løse nogle af disse problemer, men det er en udfordring, som vi forholder os åbent omkring.

Selvom det er vanskeligt at påvirke leverandører længere ude end første led, opsætter vi alligevel ambitiøse mål og benytter enhver lejlighed til at give udtryk for vores holdninger. Eksempelvis modtog en af vores leverandører i Indien en pris for virksomhedens bæredygtighedsagenda fra det lokale handelskammer, til dels som følge af Palsgaards krav og lokale engagement. Samlet set er de fleste af vores leverandører godt på vej til at forbedre deres bæredygtighed, mens enkelte kan kræve, at vi går i yderligere dialog.

Beslutningen om, hvorvidt Palsgaard vil samarbejde med en leverandør, er baseret på en omfattende overordnet evaluering, der bl.a. inkluderer specifikationer, fødevarerikkerhed, CSR-resultater og overholdelse af EU-lovgivning. Der udarbejdes en risikoprofil baseret på råvarens oprindelsesland, produktionssted og høststed. Hvor det er relevant, udarbejdes der i samarbejde med leverandøren en plan for løbende forbedringer på bæredygtighedsområdet.

Vi arbejder på at inkludere en Sedex-evaluering i vores Responsible Sourcing-program, hvilket vil give os et bedre billede af vores leverandørers status, når det gælder arbejdstagerrettigheder.

Figur 7: Styring af ansvarligt indkøb





98 %

af alle de råvarer, vi anvender, indkøbes centralt via Palsgaards hovedkontor

87 %

af vores nøggleleverandører (baseret på de 85 %, der omkostningsmæssigt er størst) er blevet evalueret iht. vores Responsible Sourcing-program

25 %

af de relevante leverandører er medlem af Sedex



Topprioritet: CO₂-neutralitet



Vi har iværksat aktiviteter, som bidrager til at begrænse klimaforandringer og de indvirkninger de forårsager.

🎯 Mål

Det er vores mål at være CO₂-neutral på alle fabrikker inden udgangen af 2020.

📊 Aktiviteter gennemført i 2017

- Vi har indledt et samarbejde med en logistikrådgiver om at optimere den interne transport samt håndteringen af færdigvarer, emballage og råvarer i Danmark
- Vores afdeling i Mexico har modtaget anerkendelser af lokale miljømyndigheder som bevis på, at de lever op til miljø- og sikkerhedslovgivningen og mere til
- Vi har reduceret det samlede energiforbrug med 5 % pr. kg færdigvare

📍 Planlagte aktiviteter efter 2017

- Skift til LED-belysning adskillige steder i virksomheden
- Reducere energiforbruget pr. kg færdigvare til 1,05 kWh
- Være CO₂-neutral på vores fabrikker i Malaysia, Brasilien og Holland inden udgangen af 2020
- Udskifte let fuelolie med et mere miljøvenligt alternativ i Malaysia
- Undersøge mulighederne for at opnå CO₂-neutralitet i Brasilien
- Installere solpaneler i Holland i 2018/2019, som skal dække ca. 12 % af fabrikkens elforbrug
- Anvende vindkraft og biogas i Holland (2018)

📍 Aktiviteter gennemført i tidligere år

- Vi har opnået 100 % CO₂-neutralitet på vores fabrik i Mexico
- Køb af biogascertifikater har gjort vores enheder i Danmark 100 % CO₂-neutrale
- Brug af mere energieffektiv belysning har minimeret elforbruget
- Vores enheder i Danmark køber certificeret vind- og vandenergi
- Brug af varmegenindvinding i den danske produktionsenhed har øget energieffektiviteten med over 30 % på visse anlæg
- Vi har konverteret alle industriedler på vores danske fabrik fra tung fuelolie til naturgas
- I Danmark leveres al indendørs opvarmning af et halmfy, med overskudshalm fra afgrøder, der er produceret på vores egne marker, som energikilde

Konsekvensvurdering

Værdiskabelse

- Vi påvirker værdikæden i leddene før os ved at sætte standarden og vise vejen, når det gælder miljømæssigt ansvar i fødevarerbranchen
- Vi påvirker værdikæden i leddene efter os ved at arbejde med og kommunikere vores CSR-mål og -aktiviteter og på den måde øge bevidstheden om emnet hos vores interessenter

Udfordringer og risici

- Vores produktionsprocesser er energikrævende
- Fremstillingsprocessen genererer biprodukter
- Vi transporterer relativt store mængder varer over lange afstande
- Som global virksomhed er vi nødt til at rejse internationalt
- Det giver udfordringer at finde alternative energikilder til vores fabrik i Malaysia
- Lokale omstændigheder kan gøre det svært at opfylde ambitionerne for bæredygtighed

Ledelsesmæssig tilgang

Styrende værdier og handlinger

- Vi stræber efter at nå vores mål ved at indføre mærkbare ændringer i valget af energikilder på vores fabrikker, og hvis det ikke er muligt, køber vi off-sets, indtil vi har fundet en løsning
- Arbejdet med at reducere vores energiforbrug og udledninger stopper ikke, når vi har opnået CO₂-neutralitet
- Vores mexicanske medarbejdere kan deltage i et internt program, der bidrager til at finansiere opsætning af solcelleanlæg til opvarmning af vand i deres private hjem

Vigtige interne rammer

- Miljøpolitik
- Indkøbspolitik
- System til administration af miljø- og energidata fra datterselskaber
- QEHS-afdelingen rapporterer og evaluerer data fra datterselskaber

Vigtige eksterne rammer

- UNGC
- Relevante EU-forordninger
- Lokale regler og forordninger



Godt på vej mod CO₂-neutralitet

Vi er godt på vej til at nå vores mål om at være CO₂-neutral på alle fabrikker inden udgangen af 2020

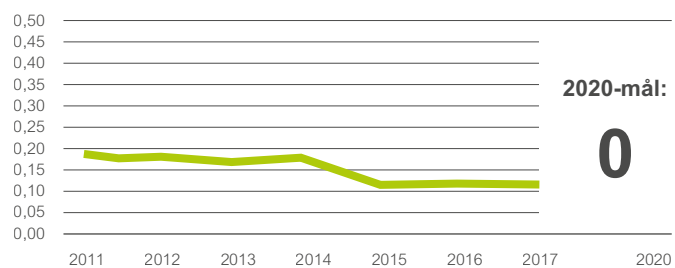
2015  Danmark

2016  Mexico

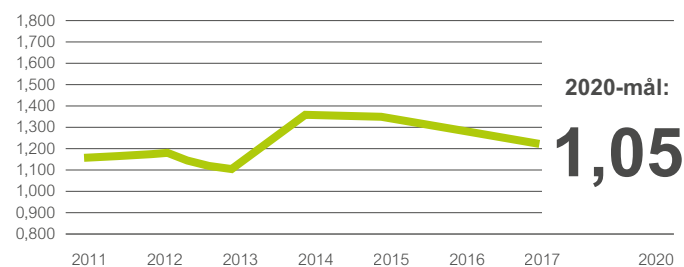
2018  Holland

2020   Malaysia og Brasilien

Figur 8: CO₂-udledning pr. kg færdigvare (kg)



Figur 9: Energiforbrug pr. kg færdigvare (kWh)



En bemærkelsesværdig rejse

Palsgaard har et mål om at være CO₂-neutral inden udgangen af 2020 – på globalt plan.

Produktion af fødevaringredienser såsom emulgator- og stabilisatorløsninger er energikrævende. Alligevel er målet for alle Palsgaards fabrikker at de skal være CO₂-neutrale inden udgangen af 2020.

Palsgaards aktiviteter i Danmark, som repræsenterer hovedparten af produktionen, samt fabrikken i Mexico er allerede CO₂-neutrale. Og vores fabrikker i Holland, Brasilien og Malaysia er godt på vej mod CO₂-neutralitet inden udgangen af 2020.

Den uafhængige revisor har bekræftet, at Palsgaard har udlignet sin samlede udledning af CO₂ fra el- og naturgasforbruget for fabrikken i Juelsminde i 2017 (se www.palsgaard.com/deloitte-verification). Den uafhængige revisor har også bekræftet, at vores fabrik i Mexico er CO₂-neutral, og har udstedt en erklæring om dette.

Palsgaard har i rapporteringsperioden ikke registreret klager vedrørende miljøpåvirkninger.

Hils solen velkommen

I Mexico stammer 95 % af den elektricitet, der skal bruges til produktionen, fra solpaneler. Palsgaard Mexico har gennem flere år investeret i miljøforbedrende aktiviteter og har således reduceret el- og vandforbruget, sikret korrekt håndtering af gasudledning samt optimeret bortskaffelsen af spildevand og affald. Disse tiltag omfatter også vores medarbejdere. I dagligdagen og ved særlige arrangementer får de indsigt i miljømæssige emner, så de bringer viden ud i deres lokalsamfund med henblik på at skabe og styrke en kultur, hvor man passer på miljøet. Datterselskabet yder også støtte til medarbejdere, som ønsker at installere solpaneler til opvarmning af varmt brugsvand i deres private hjem.

Se vores bemærkelsesværdige rejse, som begyndte med vores fabrik i Danmark

2005

Varme fra halm

Når overskudshalm fra vores egne marker afbrændes i vores store halmfyr, er den en vedvarende energikilde og et CO₂-neutralt alternativ til fossile brændstoffer.

2009

Konvertering til naturgas

Industrikedler udgør en central del af vores produktion. Vi har konverteret alle kedler på vores danske fabrik fra tung fuelolie til naturgas.

2010

Mere effektive produktionsanlæg

I forbindelse med opgradering af to af vores største produktionsanlæg installerede vi varmegenindvinding, hvilket forbedrede energieffektiviteten med over 30 %.

2011

Vindenergi

Vindenergi har bidraget til at gøre vores danske fabrik CO₂-neutral. I 2011 begyndte vi at købe certificeret vindenergi.

2013

Fokus på belysning

I forbindelse med en omfattende indsats for at minimere elforbruget gik vi over til mere energibesparende belysningsløsninger som eksempelvis sensorer og LED-teknologi.



2014

Isolering af anlæg

Vi gennemførte et højt specialiseret projekt med at isolere vores produktionsanlæg for at reducere mængden af gas, der kræves til opvarmning i produktionsprocessen.

2015

CO₂-neutral i Danmark

Hele virksomhedens forbrug af fossil energi (naturgas) er erstattet med biogas gennem køb af biogascertifikater.

2016

CO₂-neutral i Mexico

Cirka 95 % af den elektricitet, der skal bruges til produktionen, stammer fra solpaneler. De resterende 5 % udlignes gennem køb af CO₂ off-sets

2020

Global CO₂-neutralitet

Vi har allerede igangsat en række nye projekter og initiativer for at sikre, at vi kan nå vores 2020-mål.



Optimering af driften

Vi søger konstant efter innovative måder at reducere vores CO₂-udledning på i alle trin af produktionsprocessen. Ved at optimere driften kan vi sikre, at vi får mest muligt ud af vores råvarer, hvilket ikke alene giver en besparelse, men også gavner miljøet. I 2017 reducerede vi energiforbruget med 5 % (pr. kg færdigvare). Det lykkedes os også at nedbringe vandforbruget med 10 % (pr. kg færdigvare) set som et gennemsnit for alle vores produktionsanlæg. Ved hjælp af forskellige indsatser kan vi forhåbentlig reducere disse værdier yderligere i de kommende år.

Palsgaards (Danmark) vigtigste produktionsprocesser er illustreret i figur 10. Materiale- og ressourcestrømme er beregnet pr. kg færdigvare.



Vores emulgatorer gavner fødevarerindustrien og opfylder forbrugerpræferencer på globalt plan, men produktionen er energikrævende. Det arbejder vi på at ændre ved at gennemføre miljøvenlige projekter til kapacitetsoptimering, etablere en skalerbar produktionsstruktur og fokusere på effektiviteten af produktionen."

Henrik Højager Nielsen, COO, Palsgaard A/S

Figur 10: Produktionsprocesser





Reduktion af affald



Vi håndterer og optimerer råvareforbrug, reducerer CO₂-udledning og mængden af affaldsprodukter og sikrer gennemsigtighed bl.a. via CSR-rapportering.

🎯 Mål

Vi stræber efter at øge materialeudnyttelsesgraden og optimere vores produktionsprocesser, for dermed at minimere mængden af biprodukter, produktionsaffald og spildevand.

📊 Aktiviteter gennemført i 2017

- Vi har oprettet et globalt QEHS-team, som indsamler data og rapporterer om miljøaktiviteterne i vores datterselskaber
- Vi har reduceret vandforbruget pr. kg færdigvare med 10 % og således indhentet tabet fra 2016
- Vi har igangsat et projekt med kildesortering af pap, plast og paller i Malaysia
- Sortering af metal og kemisk affald er implementeret i Malaysia
- Vi har reduceret den samlede mængde spildevand pr. kg færdigvare med 7,8 %

📍 Planlagte aktiviteter efter 2017

- Reducere mængden af spildevand til en liter pr. kg færdigvare i 2020
- Forbedre affaldshåndteringen og øge andelen af genbrug ved at fokusere på kildesortering
- Fokusere på spildevandets indhold af biologiske stoffer med henblik på at nedbringe mængden af restindhold, som udledes i forbindelse med rengøring
- Reducere forbruget af råvarer til 104 kg pr. 100 kg færdigvare i 2020
- Sætte større fokus på håndtering af biprodukter og produktaffald
- Fastlægge gruppedefinitioner for forskellige typer affaldsprodukter og opstille et mål for forbedret affaldshåndtering inden udgangen af 2018

📍 Aktiviteter gennemført i tidligere år

- Vi har optimeret udnyttelsen af biprodukter fra produktionen via genanvendelse eller genbrug

Konsekvensvurdering

Værdiskabelse

- Vi stræber efter at minimere vores forbrug af råvarer og vand og holde produktionen af spildevand så lav som muligt
- Cirka 17 % af Palsgaards brændbare affald i Danmark bliver genbrugt eksternt. Resten omdannes eksternt til energi
- Vores miljøtiltag omfatter også vores medarbejdere i Mexico. De får indsigt i miljømæssige emner, så de bringer viden ud i deres lokalsamfund med henblik på at skabe og styrke en kultur, hvor man passer på miljøet

Udfordringer og risici

- Det er svært at opstille en global definition af affald, som kan bruges globalt i vores afdelinger, fordi lovgivningen varierer fra land til land. Dette gør rapportering og sammenstilling af data på tværs af afdelinger til en udfordring
- Farligt affald forekommer hos Palsgaard i små mængder og stammer dels fra vedligeholdelse af vores anlæg, dels fra vores kontrol- og kvalitetslaboratoriers brug af analysekemikalier
- Vores processpildevand indeholder rester af olie, fedt, protein, fosfor og nitrogen
- Produktionsaffald forekommer i meget begrænsede mængder og består hovedsageligt af biprodukter og emballagemateriale

Ledelsesmæssig tilgang

Styrende værdier og handlinger

- Siden 2010 har Palsgaard arbejdet aktivt for at genbruge så meget affald som muligt via kildesortering
- Farligt affald fjernes af godkendte affaldshåndteringsvirksomheder for at garantere, at det bliver håndteret på en effektiv og sikker måde
- Produktionsmedarbejderne bliver oplært i rengøringsprocedurer, som opfylder kravene i fødevarer sikkerhedsstandarderne
- Hvor det er muligt, bortskaffer vi alt produktionsaffald i henhold til affaldshierarkiet og genanvender det således til produktion af foderstoffer eller energi
- Vores eget forrensingsanlæg fjerner de fleste produktrester fra processpildevandet, før det udledes til det kommunale spildevandsrensingsanlæg
- Vi arbejder også på at reducere vandforbruget og mængden af spildevand gennem anvendelse af recirkuleringssystemer til kølevand, optimering af rengøringsprocedurer, produktion i større serier, reduktion af vandforbruget via vakuumpumper, automatiske lukkeventiler mv

- I Malaysia renses 100 % af vores spildevand til "A"-niveau, hvilket ligger over den lokalt krævede standard, som er "B"
- I Mexico har vi gennem flere år investeret i miljøaktiviteter og har således reduceret el- og vandforbruget, sikret korrekt håndtering af gasudledning samt optimeret bortskaffelsen af spildevand og affald
- I Danmark sorteres al indgående emballage med henblik på genanvendelse. Transportpaller sælges ligeledes til genanvendelse
- I Danmark er alle emballagekasser FSC®-certificerede* og mærket som sådan, ligesom de fleste sække er FSC-certificerede

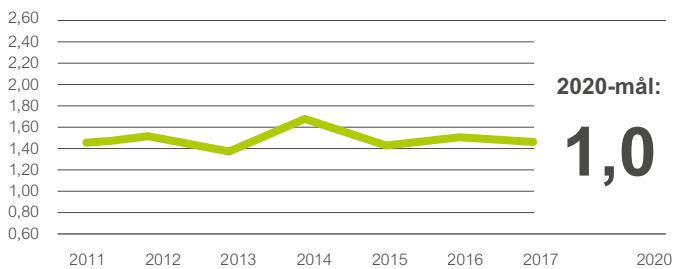
Vigtige interne rammer

- Miljøpolitik

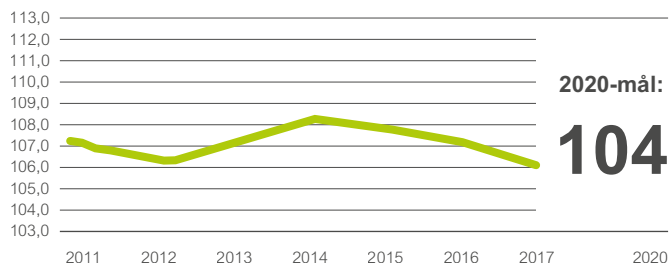
Vigtige eksterne rammer

- Relevante EU-forordninger
- Lokale regler og love

Figur 11: Spildevandsudledning pr. kg færdigvare (liter)



Figur 12: Råvareforbrug pr. 100 kg færdigvare (kg)



*FSC (Forest Stewardship Council) – certificeringen betyder, at det materiale, der er anvendt til at fremstille produktet, er indkøbt fra ansvarlige kilder.

100 % bæredygtig palmeolie



Vi støtter bæredygtig produktion og beskytter naturressourcerne ved at gå foran, når det drejer sig om indkøb af bæredygtig palmeolie og ingredienser baseret på palmeolie, og vi opfordrer andre til at være ansvarlige i deres indkøb og forbrug af palmeolie.



Vi støtter bæredygtig vækst via vores Responsible Sourcing-program og ved at indkøbe råvarer fra RSPO-godkendte leverandører.

Mål

En verden, hvor enhver fødevarerproducent kun bruger ansvarligt indkøbte og producerede emulgatorer, som er baseret på de mest bæredygtige vegetabiliske afgrøder.

Aktiviteter gennemført i 2017

- Vores datterselskaber i USA og Polen har opnået RSPO-distributørlicens
- Vi har lanceret bloggen Emulsifiers for Good (se side 37)
- Vi har udarbejdet en oversigt over palmeolie-fabrikker og den tilhørende forsyningskæde

Planlagte aktiviteter efter 2017

- Tilskynde fødevarerproducenter på globalt plan til at bruge bæredygtigt producerede ingredienser baseret på bæredygtig, certificeret palmeolie
- Arbejde frem mod at bruge RSPO-certificerede emulgatorer i vores non-foodprodukter

Aktiviteter gennemført i tidligere år

- Vi kan tilbyde et fuldt sortiment af SG-produkter fra vores danske fabrik
- Vi har opnået RSPO-certificering i Malaysia
- Vi er blevet medlem af taskforceen under Erhvervsinitiativ for bæredygtig palmeolie, som er en aktivitet i tilknytning til Amsterdamerklæringen
- Vores danske fabrik har opnået certificering i henhold til RSPO Supply Chain Certification Standard (SCCS), niveau SG og MB
- Palsgaard blev medlem af RSPO i 2008

Konsekvensanalyse

Værdiskabelse

- Palsgaard er i stand til udelukkende at bruge RSPO-certificeret palmeolie som råvare, hvilket betyder, at vi kan tilbyde vores kunder et fuldt MB- eller SG-certificeret produktsortiment
- Vi påvirker værdikæden i leddene over os ved at insistere på brugen af råvarer, der lever op til RSPO-kravene. Herved støtter vi udbredelsen af RSPO-certificerede råvarer og leverandører
- Vi påvirker værdikæden i leddene under os ved at levere RSPO SG-certificerede emulgatorer og dermed tilskynde og inspirere kunderne til at prioritere bæredygtig palmeolie

Udfordringer og risici

- De miljømæssige konsekvenser af palmeolieproduktion har traditionelt set omfattet rydning af vigtige skovarealer og levesteder for truede dyrearter
- I den brede offentlighed opfattes forholdene på planteolieplantager som mangelfulde, hvad angår menneskerettigheder og fair arbejdsforhold
- RSPO-certificering af bæredygtig palmeolie har været genstand for kritik ud fra et etisk synspunkt, men samtidig anser organisationen Forest Peoples Programme certificering som den bedste måde at løse udfordringerne i palmeolieindustrien på
- Det kan være svært at opnå udbredt accept af bæredygtig palmeolie i branchen, især uden for Europa
- Komplexiteten af palmeoliebaserede derivater kan være en hindring for fremskridt
- SG-certificerede råvarer har en højere pris

Ledelsesmæssig tilgang

Styrende værdier og handlinger

- Vi insisterer på at bruge bæredygtig palmeolie, da det er hovedingrediensen i mange af vores produkter, og det er derfor det område, hvor vi potentielt kan gøre den største forskel
- Vi lægger vægt på at sikre fair arbejdsforhold for medarbejderne i plantagerne og gode leveforhold for de enkeltpersoner og lokalsamfund, der påvirkes af dyrkning og produktion af palmeolie
- Vi uddanner relevante medarbejdere og informerer datterselskaber, agenter og distributører om bæredygtig palmeolie via et særligt område på vores intranet og via seminarer
- Vi er en del af Dansk Industris Erhvervsinitiativ for bæredygtig palmeolie
- Palsgaard deltager desuden i konferencer og seminarer afholdt af RSPO og EPOA (European Palm Oil Alliance)
- Vi er medlem af taskforceen under Erhvervsinitiativ for bæredygtig palmeolie og er derfor tilsluttet Amsterdamerklæringen, som er en række ikke juridisk bindende politiske forpligtelser, der har til formål at støtte implementeringen af initiativer i den private sektor vedrørende skovrydning og bæredygtig palmeolie

Vigtige interne rammer

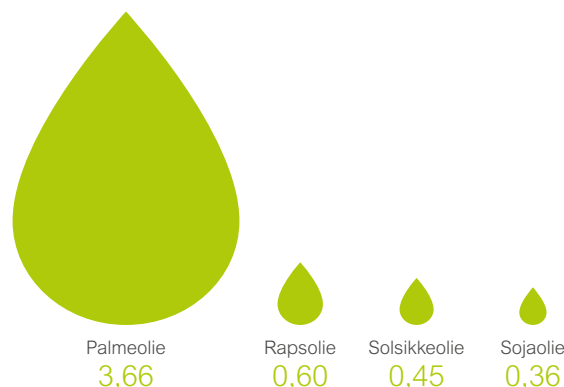
- Miljøpolitik
- Indkøbspolitik
- Code of Conduct for leverandører
- Produkt- og kvalitetspolitik

Vigtige eksterne rammer

- Årlige RSPO-audits
- ISO 22000-FSSC/ISO 9001
- Relevante EU-forordninger

Palmeolie er en klar vinder

Palmeolie er en klar vinder, når det gælder udbytte pr. hektar.
Kilde: European Palm Oil Alliance



Når oliepalmer dyrkes på den rigtige måde, giver de den mest bæredygtige og bedst fungerende af alle vegetabiliske olier. Palmeolie har faktisk indtil flere indbyggede fordele set fra et bæredygtighedsperspektiv, herunder muligheden for at producere olie hele året rundt, en lang produktiv levetid (over 20 år) og det højeste udbytte pr. hektar målt op mod andre industrielle vegetabiliske olieafgrøder.

En produktion, som foregår i overensstemmelse med RSPO-kravene, løser på en overbevisende måde nogle af de udfordringer inden for miljø og menneskerettigheder, som producenter af palmeolie, sojaolie og andre lignende afgrøder kæmper med. Fra 2016 til 2017 oplevede Palsgaard en tydelig stigning i kundeefterspørgslen efter virksomhedens RSPO SG-produkter.

RSPO

Palmeolie kan forarbejdes eller sælges via en af fire certificeringsmodeller for leverandørkæden: Identity Preserved (IP), Segregated (SG), Mass Balance (MB) eller Book and Claim (B&C). I dag kan alle vores palmeoliebaserede produkter fås i en RSPO SG-certificeret udgave.

RSPO-certificering for oliepalmeoproducenter fremmer:

- Forpligtelse til åben kommunikation
- Overholdelse af gældende love og bestemmelser
- Forpligtelse til langsiget økonomisk og finansiell bæredygtighed
- Anvendelse af best practices i dyrkning og produktion
- Miljøansvarlighed og bevarelse af naturressourcer og biodiversitet
- Ansvarlighed over for medarbejderne og for de enkeltpersoner og lokalsamfund, der påvirkes af dyrkning og produktion
- Ansvarlig opdyrkning af nye arealer
- Forpligtelse til løbende forbedringer på nøgleområder i aktiviteterne

Alternative produkter

Hvis forbrugerne er usikre på, hvad forskellen mellem de forskellige palmeolie-kilder er, vælger de måske at helt at undgå produkter, der er baseret på palmeolie, også selvom det i sidste ende fører til et mindre bæredygtigt valg. For at opfylde dette behov på markedet har Palsgaard udviklet en serie emulgatorløsninger, som ikke indeholder palmeolie.

At tilbyde alternative produkter, som ikke indeholder palmeolie og er fremstillet af mindre bæredygtige råvarer, er ikke helt i tråd med Palsgaards filosofi. Men hvis produkter, som ikke indeholder palmeolie, skal opnå en markedsandel, ønsker vi, at det skal ske med samme strenge fokus på ansvarlighed i forsyningskæden og CO₂-neutral produktion som for Palsgaards andre emulgatorprodukter.

Bæredygtige produkter



Vores emulgatorer bidrager til mere effektive og økonomiske produktionsmetoder, der skaber mindre affald.



Emulgatorer spiller en positiv rolle i kampen mod livsstilssygdomme ved at forbedre det ernæringsmæssige indhold af vores fødevarer, samtidig med at man undgår uønskede ingredienser.



Vi er med til at forlænge forbrugerprodukters holdbarhed og forbedre opfattelsen af deres kvalitet, og dermed bidrager vi til reduceret madspild.

🎯 Mål

At reducere madspild og arbejde hen imod en verden, hvor enhver fødevarerproducent kun bruger ansvarligt indkøbte og producerede emulgatorer.

📊 Aktiviteter gennemført i 2017

- Vi har øget antallet af distributionspunkter for RSPO-certificerede produkter
- Vi har etableret nye applikationslaboratorier i USA og Kina
- Palsgaard US har lanceret en ny serie af emulgatorer, som gør det muligt for bagerier at fjerne delvist hærdede olier fra kageblandinger og industrikager

📍 Planlagte aktiviteter efter 2017

- Fortsætte og udvide dialogen med vores kunder om at bruge bæredygtige råvarer
- Udvide vores partnerskab med kunderne ved at involvere dem i udviklingen af innovative produkter
- Udvide brugen af bæredygtige emulgatorer til polymerer i emballage

📍 Aktiviteter gennemført i tidligere år

- Vi har opnået at kunne tilbyde et fuldt sortiment af RSPO MB- og SG-certificerede produkter
- Vi har investeret i anlæg, maskiner og nye medarbejdere og har herved udvidet kapaciteten betydeligt inden for bæredygtige emulgatorer til polymersektoren

Konsekvensvurdering

Værdiskabelse

- Vi påvirker værdikæden i leddene over os ved at kræve en etisk ansvarlig produktion af råvarer og ved at tilskynde vores forsyningskæde til at fokusere mere på CSR-arbejde
- Vi påvirker værdikæden i leddene under os ved at opbygge langsigtede samarbejder med kunder og interessegrupper
- Vores produkter giver forarbejdede fødevarer den ønskede konsistens og sikrer stabilitet og holdbarhed, samtidig med at de bidrager til at reducere f.eks. fedtprocent og madspild
- Vores sortiment af emulgatorer til polymerer bevirker, at der ikke dannes kondens i emballagen eller opstår statisk elektricitet, hvilket er med til at forbedre og opretholde produktets udseende og friskhed, og dermed reducere madspild
- Vi bidrager til at gøre mange fødevarer sundere
- Vi følger trenden med færre eller ingen E-numre
- Vi leverer allergenfri emulgatorer baseret på non-GMO ingredienser
- Vi hjælper producenterne med at skifte til bæredygtige ingredienser
- Vi leverer løsninger til producenterne, som tilfører værdi til deres produktionsprocesser

Udfordringer og risici

- Hovedingrediensen i mange af vores produkter er palmeolie, og det kan være svært at opnå udbredt accept af bæredygtig palmeolie
- Den generelle holdning til palmeolie betyder, at nogle af vores kunder kræver produkter baseret på alternative vegetabiliske olier
- De fleste af vores produkter indeholder et eller flere tilsætningsstoffer (med internationalt anerkendte E-numre)

Ledelsesmæssig tilgang

Styrende værdier og handlinger

- Vi arbejder med konstant innovation for at finde mere effektive løsninger
- AI olie, der anvendes i vores produkter, stammer fra non-GMO vegetabiliske råvarer
- Vores produkters renhed er et markant nøgleparameter i vores konkurrencedygtighed
- Vores procedurer for fødevarerens sikkerhed er af højeste standard.
- Vores produkter er halal- og koshercertificerede
- Vi støtter fødevarerbranchen med bæredygtige råvarer og processer
- Vi fremstiller RSPO SG-certificerede produkter på anmodning

Vigtige interne rammer

- Indkøbspolitik
- Code of Conduct for leverandører
- Produkt- og kvalitetspolitik

Vigtige eksterne rammer

- UNGC
- Relevant EU-lovgivning, herunder forordning nr. 852/2004 om fødevarerhygiejne
- Lokale regler og forordninger
- ISO 22000-FSSC/ISO 9001
- Kosher/halal-certificering af fabrikker, relevante råvarer og færdigvarer



Et sikkert valg

De fleste mennesker har et grundlæggende kendskab til tilsætningsstoffer, fordi de regelmæssigt ser dem på varedeklarationer eller læser om dem i nyhedsartikler. Men det er de færreste, der er klar over, at tilsætningsstoffer er genstand for omfattende videnskabelige undersøgelser og myndighedskontrol med det formål at identificere sundhedsmæssige risici og udvikle sikre grænseværdier for brug i føde- og drikkevarer. I Europa ligger opgaven med at sikre, at tilsætningsstoffer anvendes på en sikker måde, hos Den Europæiske Fødevarer- og Fødevarermyndighed (EFSA). I USA reguleres brugen af tilsætningsstoffer af Food and Drug Administration (FDA). På nuværende tidspunkt foreligger der overbevisende dokumentation for, at det er fuldstændig sikkert for verdens forbrugere at indtage Palsgaards fødevarer med emulgatorer og stabilisatorer i mængder, der ligger inden for de grænseværdier, som europæiske og amerikanske retningslinjer fastsætter.

Ansvarlighed i salg og markedsføring

Palsgaards brochurer, tekniske artikler og markedsføringsmateriale kan downloades fra vores hjemmeside eller extranet. På seminarer udleveres materiale elektronisk. Trykt materiale, såsom brochurer, er dog til rådighed i forbindelse med kundebesøg og messer. Alt materiale, der trykkes i Danmark (ca. 95 % af den samlede produktion), er miljøcertificeret med det nordiske Svanemærke. Tryksagerne er CO₂-neutrale eller CO₂-kompenserede i henhold til ClimateCalc, og papiret er fremstillet i overensstemmelse med standarderne fra Forest Stewardship Council (FSC®). En lille del af vores brochurer trykkes i Kina, hvor vi også stiller miljømæssige krav til produktionen.

Det har altid været et af vores principper at give objektive og nøjagtige oplysninger, der overholder lovgivningen, om vores produkter. Vores markedsføringsmateriale inkluderer eksempelvis resultaterne af produkttests, som ofte er udført af uafhængige parter. Sidst, men ikke mindst, respekterer vi varemærker og IP-retteligheder, idet vi foretager undersøgelser og fører tilsyn med brugen af varemærker på passende vis.

Af privatlivspolitikken for Palsgaards website fremgår det, at vi behandler alle fortrolige oplysninger, der indsamles, i henhold til denne politik. Data gemmes på en sikker måde, således at brugernes privatliv beskyttes og er i overensstemmelse med loven om databeskyttelse. Politikken beskriver tydeligt, hvad oplysningerne bliver brugt til.

En sundere verden

Reduktion og erstatning af fedtindhold

En kost med et højt indhold af mættet fedt er blevet forbundet med hjerte-kar-sygdomme, som i henhold til Verdenssundhedsorganisationen (WHO) er den primære dødsårsag på verdensplan. Hvert år dør flere mennesker af hjerte-kar-sygdomme end af nogen anden årsag. Vi har udviklet emulgatorer, som bidrager til at reducere den samlede fedtprocent i fødevarer og produkter samt reducere indholdet af usunde fedtstoffer.

Reduktion af fedtprocenten i fødevarer

Palsgaards emulgatorer hjælper fødevarerproducenterne med at forsyne forbrugere over hele verden med kvalitetsprodukter, som repræsenterer et sundere valg. Vores emulgatorer kan reducere indholdet af mættet fedt i nogle af de søde sager, der er mest populære på verdensplan.

Den struktur og cremede tekstur, som er så vigtig for iscreme, opnås eksempelvis ved brug af kokosolie eller delvist hærde palmekernerolie, og begge produkter har et højt indhold af mættet fedt. Vi har udviklet emulgatorer og stabilisatorer, der bidrager til at forme strukturen i iscremen, så den stadigvæk giver den rigtige mundfornemmelse, samtidig med at den beholder smelttegenskaberne og lagerstabiliteten, selvom indholdet af mættet fedt er lavere.

Erstatning af transfedtsyrer

Der er omfattende dokumentation for, at indtagelse af store mængder transfedtsyrer kan have en negativ indvirkning på vores helbred. Vores emulgatorer uden transfedtsyrer kan bidrage til at reducere mængden af transfedtsyrer i fødevarer. Og det vel at mærke uden at det griber ind i produkternes sensoriske egenskaber og holdbarhed.

- Konventionel rulle margarine har en fedtprocent på op til 80 %. Vi reducerer fedtprocenten i margarine med op til 50 %, uden at det påvirker de funktionelle egenskaber
- I chokolade giver fedtreduktion ofte problemer under forarbejdningen, fordi en lavere fedtprocent øger chokoladens viskositet, så det bliver svært og energikrævende at producere den. Vores produkter bidrager til, at man kan opnå en bedre produktionsproces, der resulterer i en lækker chokolade med op til 20 % mindre fedt
- Når der anvendes mindre fedt, bliver det sværere at producere chokolade. Det forlænger produktionsprocessen og øger energiforbruget. Vores produkter bidrager til at modvirke disse effekter



Nok til alle

Mindre madspild og færre kasserede varer

En samfundsprioritet

Omtrent en tredjedel af alle fødevarer går tabt i forsyningskæden samt hos forbrugerne, hvilket svarer til ca. 1,3 mia. ton om året. Dette er alarmerende set i lyset af, at hvis blot en fjerdedel af de fødevarer, der går tabt på verdensplan, kunne reddes, ville det være nok til at brødføde 870 millioner sultne mennesker på verdensplan*. Palsgaard støtter FN's verdensmål for bæredygtig udvikling om at halvere madspildet pr. indbygger i detailhandlen og hos forbrugerne inden 2030 og at reducere madspildet i produktions- og forsyningskæderne. Vi målretter vores indsats mod at anvende vores bæredygtige emulgatorer og stabilisatorer til at forlænge holdbarheden og holde fødevarerprodukter friske og appetitvækkende.

Appetitvækkende fødevarer af høj kvalitet

Med den rette kombination af emulgatorer, stabilisatorer og viden kan Palsgaard hjælpe fødevarerproducenter med at holde produkterne friske og attraktive i længere tid. Emulgatorer kan for eksempel gøre iscreme bedre til at modstå temperatursvingninger, hvilket mindsker risikoen for, at iscremen bliver kasseret, før den bliver spist.

Madspild kan også reduceres ved at sikre, at emballerede fødevarer ser friske og appetitvækkende ud i supermarkedet, så kunderne køber dem. Der er flere årsager til, at kondens i emballagen med for eksempel salat, grøntsager, frugt og kød er uønsket. Kondens gør det vanskeligere at se produktet, emballagen bliver mindre tillokkende, og vanddråberne kan forringe produktets kvalitet.

Gode og pålidelige løsninger til at undgå kondens efterspørges i stadig stigende grad, især til markedet for emballerede færdigvarer, hvor forbrugerne i stigende grad vælger færdige måltider og halvfabrikata. Palsgaard tilbyder en række effektive løsninger mod kondensdannelse til en bred vifte af fødevareremballager. Alle produkterne er baseret på bæredygtige emulgatorer produceret med vegetabiliske olier, som for eksempel RSPO-certificeret palmeolie, og er samtidig godkendt som fødevarerkontaktmaterialer over hele verden.

*FN's fødevarerorganisation (Food and Agricultural Organization – FAO), 2016



Sundere forbrugerprodukter

Forbrugerne lægger i stigende grad vægt på en sund livsstil. Men de kan stadig godt lide lidt til den søde tand af og til.

Desværre viser forskningen, at en kost med et højt indhold af sukker og fedt er forbundet med hjerte-kar-sygdomme, diabetes, kræft og andre invaliderende eller dødbringende sygdomme. Ved hjælp af vores produkter kan fødevarerproducenterne typisk reducere indholdet af enten sukker eller fedt – eller begge dele – i deres lækre snacks og søde sager, samtidig med at sensoriske egenskaber og lageregenskaber af højeste kvalitet bevares, så forbrugerne ser produkterne som attraktive alternativer.

Iscreme med mindre mættet fedt, men samme gode oplevelse

Tidligere blev de fleste typer iscreme fremstillet af fløde. I dag er vegetabiliske fedtstoffer, som typisk indeholder 80-90 % mættet fedt, en almindelig ingrediens. FN's fødevarerorganisation (FAO) og WHO anbefaler, at forbrugerne reducerer mængden af mættet fedt i deres kost til maksimalt 10 % af det daglige energiindtag.

Palsgaard producerer blandinger af mælkesyreestere af mono- og diglycerider (LACTEM) og mono- og diglycerider (MDG), som kan bruges til produktion af iscreme med et lavere indhold af mættet fedt.

Tilfredsstil den søde tand med en lidt bedre samvittighed

Palsgaard® Creamer er en integreret blanding af emulgatorer og stabilisatorer beregnet til brug i tyk fløde og som også er velegnet til UHT-behandlede og steriliserede produkter. Ved at tilsætte en ganske lille smule af denne innovative emulgator/stabilisator løsning kan produktudviklerne reducere mængden af mælkefedt eller animalsk fedt fra traditionelle flødebaserede produkter, samtidig med at den cremede tekstur, mundfornemmelsen og det blanke udseende bevares. Fordi der er tale om et tykt flødeprodukt, er det muligt at erstatte 10 % af det animalske fedt med skummetmælk eller vand ved at tilsætte blot 1 % Palsgaard® Creamer.

Denne løsning giver store omkostningsbesparelser, når det gælder fedt som råvare. Den deraf følgende reduktion i transportvolumen medfører også en reduceret CO₂-udledning. Palsgaard® Creamer kan også bruges til at fremstille et aseptisk produkt med længere holdbarhed end almindelige pasteuriserede flødeprodukter (seks måneder i stedet for fire uger), hvilket bidrager til at reducere madspild.

Sådan skal kagen skæres

Palsgaard® SA 6615 indeholder kun to ingredienser, som skal deklareres, og er verdens første emulgator i pulverform uden palmeolie til industrikager. Brug af produktet reducerer listen af tilsætningsstoffer i kagen set i forhold til andre almindeligt brugte emulgatorer, som kan indeholde fem eller seks forskellige ingredienser. Palsgaard® SA 6615 er desuden bæredygtigt produceret, fuldstændig alkoholfri, glutenfri, allergenfri, GMO-fri samt kosher- og halalcertificeret. Produktet er også sukkerfrit, hvilket bidrager til udviklingen af sundere opskrifter.





Emulsifiers for Good



Emulsifiersforgood.com

Emulsifiers for Good er en ny blog, som blev lanceret i slutningen af 2017. Formålet er at inspirere og dele ud af viden og idéer, som kan realisere det fulde potentiale, der ligger i bæredygtigt indkøbte og producerede emulgatorer, og på den måde bidrage til at løse nogle af verdens største udfordringer på fødevarerområdet og andre områder.

Det er de færreste, der ved, at emulgatorer, der typisk står med småt i varedeklarationerne på føde- og drikkevarer eller indgår i alt fra polymerer til kosmetik, ja selv asfalt, allerede spiller en rolle, når det gælder om at nå disse mål.

Teamet bag Emulsifiers for Good har den holdning, at emulgatorer, der anvendes i fødevarer og non-foodprodukter, så vidt muligt skal være baseret på bæredygtigt indkøbte ingredienser, og at de også skal være bæredygtigt produceret.

Emulsifiers for Good er et åbent og frit forum. Hvis andre aktører i branchen gerne vil dele ud af deres ekspertise på området, og de samtidig accepterer, at dette ikke er stedet at promovere bestemte varemærker eller virksomheder, vil vi også meget gerne høre deres synspunkter!



Formålet med Emulsifiers for Good er at inspirere og dele ud af viden og idéer, som kan realisere det fulde potentiale, der ligger i bæredygtigt indkøbte og producerede emulgatorer, og på den måde hjælpe andre mennesker og vores planet."

*Claus Hviid Christensen
Redaktør, Emulsifiers for Good*

Fødevaresikkerhed og -kvalitet i verdensklasse



Vi understøtter et sundt liv og fremmer trivsel ved at levere sikre fødevareingredienser.



Vi sikrer bæredygtigt forbrug og produktionsformer.

🎯 Mål

Vi skal bevare vores førerposition, når det gælder fødevaresikkerhed, og fortsat undgå hændelser og produkttilbagekaldelser relateret til fødevaresikkerhed.

📊 Aktiviteter gennemført i 2017

- Vi har forbedret effektiviteten af vores kundereklamationssystem ved at fokusere på hurtig behandling af kritiske klager og afhjælpning af mindre afvigelser
- Vi har oprettet en ny global QEHS-afdeling, som skal indføre og administrere forbedringer på alle vores fabrikker

📍 Planlagte aktiviteter efter 2017

- Oprette et globalt fødevaresikkerhedsteam, som skal stå for videndeling på tværs af fabrikker
- Foretage en opdatering af vores globale QEHS-politik i 2018
- Udvikle en global standard for kvalitet og fødevaresikkerhed

📍 Aktiviteter gennemført i tidligere år

- Der har fortsat ikke været behov for at tilbagekalde produkter på grund af problemer med fødevaresikkerheden
- Vores fabrikker i Danmark, Malaysia, Holland og Mexico er blevet certificeret i henhold til ISO/FSSC 22000 om fødevaresikkerhed, og der er fastlagt yderligere krav til forudsætningsprogrammer (PRP – Prerequisite Programmes) i ISO/TS 22022-1

Konsekvensvurdering

Værdiskabelse

- Vi påvirker værdikæden i leddene før os ved at stille krav til vores leverandører om at garantere fødevaresikkerheden og overholde retningslinjer og EU-lovgivning med henblik på at mindske risikoen for fødevaresvindel
- Vi påvirker værdikæden i leddene efter os ved at håndhæve procedurer for fødevaresikkerhed på vores fabrikker med henblik på at garantere fødevareproducenter og forbrugere adgang til sikre fødevarer

Udfordringer og risici

- Det kræver en konstant indsats at opretholde de højeste standarder for fødevaresikkerhed
- Der er en risiko for, at vi må tilbagekalde produkter af hensyn til fødevaresikkerheden, som følge af fejl hos en fabrik eller en leverandør

Ledelsesmæssig tilgang

Styrende værdier og handlinger

- Vores råvarer og færdige, kvalitetskontrollerede ingredienser skal være i fuld overensstemmelse med relevante kriterier for kvalitet og fødevaresikkerhed
- Vi indkøber råvarer af høj kvalitet og undgår GMO-baserede råvarer.
- Vi kræver dokumentation for produktspecifikationerne af vores leverandører, og denne dokumentation medfølger ved levering sammen med analysecertifikater og vareprøver
- Indbygget sporbarhed i hver enkelt produktionsbatch gør det muligt at spore og om nødvendigt tilbagekalde bestemte leverancer efter behov
- Vores fødevaresikkerhedssystem omfatter hele processen med fødevaresikkerhed og kvalitetskontrol, herunder alle politikker, procedurer, arbejdsinstruktioner og registreringsblanketter, lige fra indkøb af råvarer til distribution af færdigvarer
- Cirka 10 % af vores medarbejdere i Danmark fra forskellige afdelinger er blevet uddannet til rollen som interne ISO 9001- og ISO 22000-FSSC-auditører
- Vi producerer kosher- og halal-certificerede produkter, som dækker efterspørgslen
- Vi har indført regler for rengøring og hygiejne, kontrol af fremmedlegemer og håndtering af allergener
- Medarbejderne er blevet uddannet i personlig hygiejne og bevidsthed om fødevaresikkerhed, og de superviseres af ledere med relevante kvalifikationer
- Lagerfaciliteterne er godkendt i henhold til relevant lovgivning, og kvaliteten af emballagen/forseglingen overvåges nøje

Vigtige interne rammer

- Godkendelsesprocedurer for råvarer
- Regelmæssig kontrol af leverandører
- Indkøbspolitikker
- Produkt- og kvalitetspolitik
- Adgangskontrol for fabrikker, lagre og tilknyttet udstyr
- Vi har indført best practices for skadedyrsbekæmpelse, og der gennemføres revision af god fremstillingspraksis (GMP) og af glas

Vigtige eksterne rammer

- Relevant EU-lovgivning, herunder forordning nr. 853/2004 om fødevarehygiejne
- Lokale og internationale regler og forordninger
- ISO 22000-FSSC (Danmark, Brasilien, Mexico, Malaysia og Holland)
- ISO 9001 (Mexico, Malaysia og Holland)
- ISO 9001-certificeringen ophørte i Danmark i 2017, men kravene overholdes stadig
- Vi håndterer fødevaresikkerheden ved hjælp af vores HACCP-system (Hazard Analysis and Critical Control Points) og kravene til forudsætningsprogrammerne (PRP – Prerequisite Programmes), som er fastlagt i ISO/TS 22022-1

Sikker ingrediensproduktion

2017 var endnu et år uden produkttilbagekaldelser, hvilket viser, hvor effektivt vores stærke kvalitets- og fødevarerikkerhedssystem er. Takket være en stærk medarbejderkultur, som har fokus på, at vi skal være bevidste om og forstå vores kritiske kontrolpunkter (CCP'er), er vi i stand til at håndtere hændelser i produktionen på en effektiv måde. Vores program for kontrol af råvarer og et godt samarbejde med leverandørerne sikrer også, at afvigende råvarer fanges, før de indgår i produktionen.



Figur 13: **Overblik over sporbarheden for fødevarer.**
Vores stærke fødevarerikkerhedssystem sikrer 100 % sporbarhed fra leverandør til kunde og testes regelmæssigt.



Heart working people



Vi fremmer sundhed og trivsel ved at skabe et sikkert og positivt arbejdsklima for alle medarbejdere.



Vi støtter bæredygtig vækst via vores Responsible Sourcing-program og ved at indkøbe råvarer fra RSPO-godkendte leverandører.

🎯 Mål

At skabe en inkluderende arbejdsplads, der er sikker, sund og motiverende for vores medarbejdere, og som er i balance med deres liv i øvrigt.

📊 Aktiviteter gennemført i 2017

- Vi har indført en ekstra uges betalt ferie om året for alle medarbejdere
- Vi har sat fokus på fraværssamtaler med sygemeldte medarbejdere
- Vi har tydeliggjort vores forventninger til kompetencer/adfærd for danske medarbejdere for at skabe bedre resultater, kommunikation og teamwork
- Vi har introduceret livsforsikringsordninger i Mexico, som omfatter økonomisk støtte til familierne
- Vi har indført et endags introduktionskursus for nye medarbejdere i Mexico
- Vi har opnået status som "Safe Company Level 3" (hos det mexicanske arbejdsministerium)
- Vi har gennemført arbejdspladsvurdering (APV) i Danmark
- Vi har gennemført en medarbejdertilfredshedsundersøgelse
- Vi har nået målet for KPI'en medarbejdertilfredshed/motivation (Danmark)

📍 Planlagte aktiviteter efter 2017

- Reducere antallet af arbejdsulykker med sygefravær til tre ulykker eller derunder pr. en million arbejdstimer inden 2020
- Fokuser på sikkerhedskultur, nærved-ulykker og forebyggende tiltag samt forbedre vores introduktionskursus i sikkerhed
- Styrke vores indsats for at sikre en bred medarbejdersammensætning
- Revidere vores strategi for medarbejderudvikling
- Gennemføre sikkerhedskampagner
- Gennemføre en medarbejdertilfredshedsundersøgelse hvert andet år

📍 Aktiviteter gennemført i tidligere år

- Vi har gennemført en sundheds- og trivselsundersøgelse for medarbejdere på skiftehold i Danmark
- Vi har indført månedlige "safety walks" i Danmark
- Vi har indført personalarmer med bevægelsessensor i Danmark
- Vi har forbedret vores rekrutteringsprocedure og introduktionsforløb
- Vi har indført en forsikring til dækning af læge- og medicinudgifter for vores mexicanske medarbejdere og deres nærmeste familie.
- Sedex 4-Pillar SMETA audit er blevet gennemført i Danmark, Holland og Malaysia

Konsekvensvurdering

Værdiskabelse

- Vi skal fortsat være en attraktiv, sikker og motiverende arbejdsplads
- Vi arbejder aktivt for at forbedre arbejdsmiljøet på alle fabrikker
- Vi fremmer en god balance mellem arbejde og privatliv
- Vi øger medarbejdernes kompetencer via uddannelsesprogrammer og kurser

Udfordringer og risici

- Vores virksomhed oplever hastig vækst
- Vi arbejder i en global organisation med forskelligartede kulturer
- Lovgivning og lokale krav varierer fra land til land
- Det kan være svært at danne sig et overblik over medarbejdernes trivsel i alle vores datterselskaber.
- Natarbejde kan udgøre en helbredsmæssig risiko for medarbejderne
- Arbejdet med varme emner og overflader i produktionen indebærer en risiko for skoldningsulykker

Ledelsesmæssig tilgang

Styrende værdier og handlinger

- Vi skal forbedre arbejdsmiljøet
- Vi skal sætte øget fokus på sikkerhed på arbejdspladsen
- Vi skal sikre, at der skabes plads til både stærke og svage faser i et arbejdsliv
- Vi skal sikre, at onboarding af nye medarbejdere forløber hurtigt og positivt for alle
- Vi skal gennemføre medarbejdertilfredshedsundersøgelse hvert andet år
- Vi skal forebygge arbejdsulykker ved at afholde sikkerhedskurser for nye medarbejdere
- Vi skal sikre medarbejdernes ret til at deltage i kollektive forhandlinger eller andre arbejdstagerorganisationer uden oplysningspligt

Vigtige interne rammer

- Medarbejderpolitik
- Code of Conduct

Vigtige eksterne rammer

- Gældende EU-lovgivning og lokal lovgivning, herunder EU's persondataforordning (GDPR)
- UNGC
- GELx (Global Employee and Leadership Index)
- Den Internationale Arbejdsorganisation (ILO)
- FN's verdenserklæring om menneskerettigheder
- Sedex



Heart working people

I over 100 år har vores virksomhed været baseret på en kultur, hvor vi passer godt på vores medarbejdere og tilbyder en berigende, meningsfuld og sikker arbejdsplads for alle medarbejdere. Vi lægger vægt på værdierne loyalitet, ansvarlighed og engagement, og disse værdier er styrende for vores handlinger og hjælper os med at træffe de rette valg, både for den enkelte og for virksomheden som helhed i en verden, der er under hastig forandring.

Igennem årene har vi formået at opbygge en kultur, der er dybt forankret i alle vores enheder på globalt plan, og det har højeste prioritet for os at styrke denne kultur. Den seneste medarbejdertilfredshedsundersøgelse viste, at vores medarbejdere overordnet set har en meget høj arbejdsglæde. Det øger alles engagement – og derigennem vores evne til at skabe innovation – og det er et værdifuldt aktiv, når det gælder samarbejde med kunder og kolleger.

Succesen af denne filosofi kan måles på, hvor attraktiv virksomheden er, hvor produktiv virksomheden er, og hvilke resultater vi i fællesskab opnår.

W

Jeg tror på, at vi mennesker ønsker at udføre et meningsfuldt stykke arbejde – gerne for en virksomhed med et meningsfyldt formål. Palsgaard kan tilbyde begge dele til mange forskellige mennesker fra et bredt udsnit af kulturer."

Jakob Thøisen, CEO, Palsgaard

Medarbejdertrivsel



Vi sætter standarden

Vi bestræber os på at give vores medarbejdere en god livskvalitet ved så vidt muligt at tilbyde samme eller tilsvarende arbejdsforhold over hele verden.

- Hos Palsgaard giver vi vores medarbejdere flere feriedage, end den lokale lovgivning foreskriver. I 2017 fik alle medarbejdere en ekstra uges betalt ferie
- Palsgaard har siden 1941 givet alle medarbejdere i Danmark mulighed for at være med i en unik pensionsordning via Foreningen Palsgaard Fondets Pensionsopsparing
- I Rusland og Malaysia har vi sørget for sundhedsforsikring og virksomhedsbase-rede livs- og ulykkesforsikringsordninger
- I Mexico kan medarbejdere få tegnet en forsikring til dækning af læge- og medicinudgifter for den nærmeste familie og en livsforsikring for sig selv. Vi har desuden indført et program, der omhandler livskvalitet, for alle medarbejdere og deres familier

Trivsel og fastholdelse

- Vores forhold til Palsgaards medarbejdere hviler på den præmis, at et arbejdsliv skal kunne spænde over både stærke og svage faser
- Vi gennemfører fraværssamtaler i tilfælde af længerevarende sygdom, hvor vi drøfter tiltag, der kan reducere medarbejderens fraværperiode, give mulighed for gradvis tilbagevenden eller sikre tilpasning af arbejdsopgaver
- Vores HR-chef giver fortrolig rådgivning om jobrelaterede forhold og støtter sårbare medarbejdere

- Vi bestræber os på at fastholde eller omplacere medarbejdere, som ikke længere er i stand til at opfylde kravene i deres oprindelige stilling
- Vi har et tæt samarbejde med lokale myndigheder og jobcentre om at hjælpe mennesker fra lokalsamfundet med at komme videre i deres arbejdsliv

Palsgaards lave medarbejderomsætning i 2017 på 10,8 % viser fortsat høj medarbejderloyalitet globalt set.

Medarbejdertilfredshedsundersøgelse

Vi har siden 2006 gennemført en medarbejdertilfredshedsundersøgelse i alle selskaber hvert andet år via den uafhængige analysevirksomhed Ennova. Ved at bruge Ennova sikrer vi, at resultaterne kan sammenlignes med andre europæiske virksomheder via GELx (Global Employee and Leadership Index). Vi har desuden løbende implementeret initiativer på baggrund af resultaterne fra undersøgelsen med henblik på at forbedre GELx-scorerne for hele Palsgaard.

Når det gælder arbejdsglæde, viste undersøgelsen fra 2017, at Palsgaard fik en score på 77, hvilket svarer til en "høj arbejdsglæde og motivation". Det er en forbedring på tre procentpoint i forhold til 2015 (se figur 15).

Vi er stolte over, at så mange medarbejdere har været så mange år hos Palsgaard. I 2017 kunne fire medarbejdere fejre 25-årsjubelæum, mens 12 kunne fejre 10-årsjubelæum.

Medarbejderudviklingssamtaler

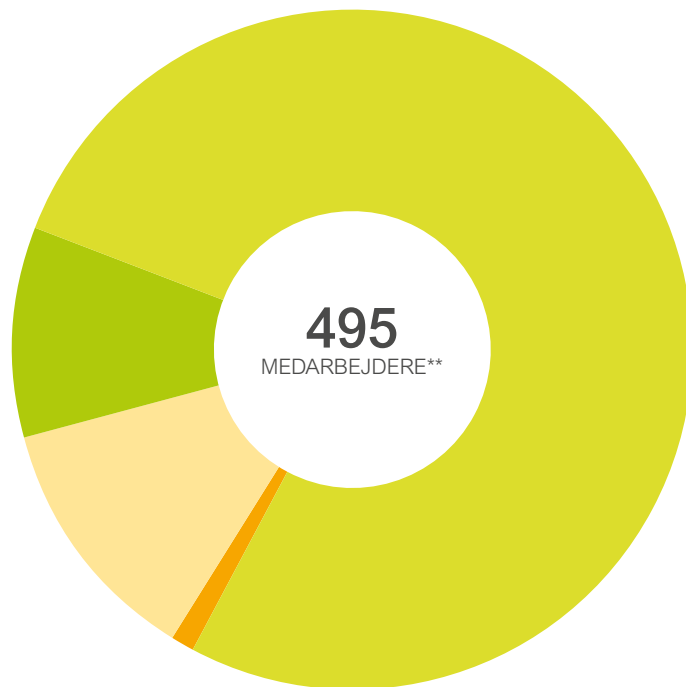
Vi gennemfører hvert år udviklingssamtaler med alle medarbejdere, hvor vi evaluerer forventningerne og eventuelle områder, der kan forbedres. Der indgås aftaler om personlig/faglig udvikling for det følgende år. Samtalerne giver også plads til dialog om bløde værdier, eksempelvis om, hvordan den enkelte medarbejder har det, eller om der er områder, den specifikke leder bør være opmærksom på. Forretningsstrategi, grundlæggende værdier og kompetencer er også emner, der kan drøftes.

Samtalerne udgør også en platform, som kan bruges til at opstille klare forventninger til den enkelte medarbejders kompetencer og adfærd, så det sikres, at disse er i overensstemmelse med virksomhedens værdier, som er loyalitet, ansvarlighed og engagement.

Medarbejdergoder

Der er mange faktorer, som skal tages med i betragtning, hvis vi skal sikre en god balance på globalt plan, når det gælder medarbejdergoder såsom virksomhedsstøttede eller -betalte sygeforsikringer, livsforsikringer, barselsordninger, pensionsordninger m.m.

Vi bestræber os på at give alle vores medarbejdere sammenlignelige medarbejdergoder. Dette gør vi for at tilgodese og tage nøje hensyn til de forskellige kulturer og lokalsamfund hvor vi er aktive, særligt i vores datterselskaber. De goder, vi tilbyder vores medarbejdere, går oftest langt ud over, hvad den lokale lovgivning foreskriver.



Figur 14: Medarbejderfordeling

69 %

Europa

Gennemsnitsalder: 47
Kvinder: 120, mænd: 219
(nyansættelser i 2017:
kvinder: 17, mænd: 35)

17 %

Nord- og Sydamerika

Gennemsnitsalder: 38
Kvinder: 29, mænd: 56
(nyansættelser i 2017:
kvinder: 4, mænd: 12)

13 %

Asien

Gennemsnitsalder: 35
Kvinder: 25, mænd: 40
(nyansættelser i 2017:
kvinder: 6, mænd: 10)

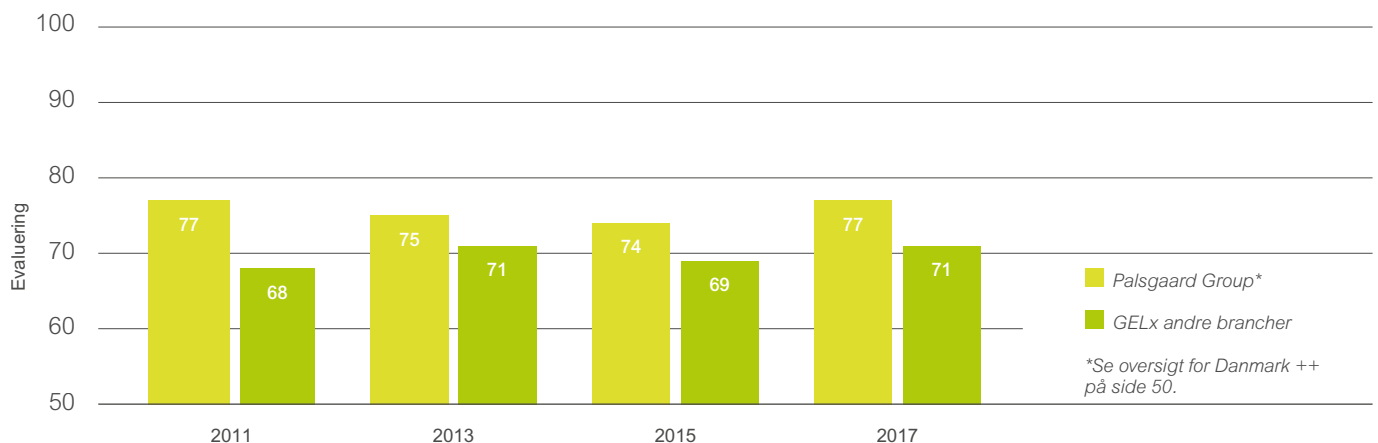
1 %

Afrika

Gennemsnitsalder: 43
Kvinder: 3, mænd: 3
(nyansættelser i 2017:
kvinder: 1, mænd: 2)

Gennemsnitsalderen og den relativt lave omsætningshastighed (10,8 %) er tegn på stabilitet samt medarbejderloyalitet og -engagement. **Ultimo 2017

Figur 15: Måling af medarbejdertilfredshed og motivation



Medarbejdernes sundhed og sikkerhed

Arbejds miljøorganisationen

Palsgaards arbejds miljøorganisation består af et antal arbejds miljøgrupper for Palsgaard A/S. Nexus A/S har sin egen arbejds miljøorganisation, som arbejder tæt sammen med Palsgaards organisation vedrørende videndeling og rådgivning om sundhed og sikkerhed på arbejdspladsen.

Hos Palsgaard A/S har vi nedsat syv arbejds miljøgrupper. Vores arbejds miljøorganisation håndterer emner inden for arbejds miljø med relation til den daglige drift samt risikovurderinger på arbejdspladsen, arbejdsulykker og nærved-ulykker.

Vi tilbyder vores medarbejdere fraværsamtaler i tilfælde af længerevarende sygdom. Fra 2017 har vi øget fokus på tilfælde, hvor sygefraværet var højere end 4 %, ved at opfordre til en aktiv dialog under samtalerne, så medarbejderne får den nødvendige støtte. Det registrerede sygefravær i Danmark er vist i figur 16.

Arbejds miljøudvalget

Arbejds miljøudvalget består af repræsentanter fra topledelsen, den daglige ledelse og medarbejderrepræsentanter for arbejds miljøgrupperne. Formålet er at øge bevidstheden om sundhed og sikkerhed på arbejdspladsen og reducere risikoen for arbejdsulykker hos Palsgaard. Vi forventer, at alle medarbejdere hos Palsgaard tænker sundhed og sikkerhed ind som en naturlig del af arbejdsdagen.

Aktiviteter i 2017

I 2017 blev der registreret 15 arbejdsulykker, hvilket er en væsentlig stigning. Derfor har vi oprettet et QEHS-team, som arbejder tæt sammen med alle arbejds miljøgrupperne og en ekstern samarbejdspartner om at forbedre sikkerheden på og mellem alle vores fabrikker på globalt plan. Der vil blive sat ekstra fokus på sikkerhedskultur og hvilke årsager der ligger til grund for ulykkerne især i produktionsområder, herunder projekter inden for følgende områder:

- Måltrettet uddannelse af vores arbejds miljøorganisation
- Bedre skriftlige arbejdsinstrukser med tilhørende billeder
- Bedre sikkerhedsintroduktion til nye medarbejdere og gæster
- Løbende forbedring af udstyr for at forbedre sikkerheden i produktionen
- Oprettelse af en ny procedure for håndtering af arbejdsulykker og forbedret rapportering og kommunikation om sikkerhed for at minimere risikoen for gentagelser
- Revidering af handlingsplanerne for arbejdspladsvurderinger
- Uddannelse af medarbejderne med fokus på indsats inden for de enkelte arbejdsområder
- Identificering af fokusområder, som kræver støtte via projekter og arbejdsgrupper

Figur 16: Registreret sygefravær i Danmark

År	2013	2014	2015	2016	2017
Sygefravær (dage (%))	2,74	2,38	2,54	3,01	2,81
Statistik fra DI*	2,2	3,1	2,9	3,1	3,1

Sygefraværet er faldet siden 2016 som følge af en målrettet indsats for at gå i aktiv dialog med medarbejdere, som har et sygefravær på mere end 4 %.

*Statistikken fra Dansk Industri er fra året forud for indberetningsåret.





Vi prioriterer vores medarbejderes sikkerhed højt. Derfor har vi tilført flere ressourcer på sikkerhedsområdet og indført ekstra sikkerhedsforanstaltninger for at skabe et mere sikkert arbejdsmiljø på vores fabrikker."

*Claus Hviid Christensen, direktionen,
Palsgaard A/S*

BØRNEfonden

Children & Youth Foundation

BØRNEfonden bidrager til opfyldelsen af en række af FN's verdensmål for bæredygtig udvikling



Palsgaard har forlænget sit samarbejde med den danske organisation BØRNEfonden med endnu fem år (www.bornefonden.dk)



Samfundsengagement

Partnerskaber for en god fremtid

Palsgaard har samarbejdet med den danske organisation BØRNEfonden i mere end 10 år. Fonden giver børn og unge mulighed for at forbedre deres fremtidsudsigter, og dens aktiviteter koncentrerer sig om fem lande i Vestafrika: Benin, Mali, Burkina Faso, Togo og Kap Verde. Indsatsen bidrager direkte til mange af FN's verdensmål for bæredygtig udvikling med forbedring af sundhed og uddannelse, stimulering af den lokale økonomi og fokus på iværksætteri og jobskabelse.

Lidt er også en hjælp

Partnerskabet omfatter også udbyttet fra en løbende ordning hos Palsgaard, der går ud på at begrænse madspild. Medarbejderne kan købe overskydende mad fra den daglige frokostbuffet, og hele overskuddet går til BØRNEfonden.

Aktiviteter i Vestafrika

- Vi har været med til at bygge en folkeskole i Alloum i Togo, fordi vi mener, at alle børn har ret til at komme i skole
- Vi giver en årlig donation til BØRNEfonden til bæredygtige udviklingsprojekter i Kap Verde, Benin og øgruppen Fogo med fokus på udvikling af infrastruktur og uddannelse samt iværksætterbistand til mere uddannelse og en bedre levestandard
- Lokal uddannelse i hygiejne samt anlæggelse af vand- og toiletfaciliteter i en lokal børnehave for at forbedre vandkvaliteten og reducere forekomsten af vandbårne sygdomme
- Indkøb af en båd til lokale skoleelever, så de kan krydse en flod for at komme i skole.
- Donationerne har også givet sig udslag i et sponsorat af en lærling og støtte til en teknisk skole for unge i form af stipendier, værktøj og cykler til elevtransport





Samfundsengagement i Danmark

Palsgaards hovedkontor ligger i det lille, østjyske lokalsamfund Juelsminde, der er en by med ca. 4.000 indbyggere. I 2017 omfattede de primære lokale godgørende aktiviteter bl.a.:

- Donation til støtte af Dansk Flygtningehjælp
- Støtte til anlæggelse af en mountainbikerute på Palsgaards ejendom
- Støtte til en ny søredningsstation under Dansk Søredningsselskab i Juelsminde
- Donation til Dansk Produktions Univers, der er en almennyttig forening, som har til formål at arbejde med nye og eksisterende produktionsvirksomheder
- Donation til en lokal skole til etablering af et nyt udendørs aktivitetsområde
- Donation til støtte af Kræftens Bekæmpelse

Milepæle

- Investering i hotel for at fremme turismen i Juelsminde
- Donation til opførelse af Juelsminde Kirke og donation af areal til parkeringsplads
- Donation til støtte af museer i Danmark
- Donation af 16,5 hektar jord til Hellebjerg Idræts- og Ungdomsskole
- Donation af jordareal til vej til Palsgaard for at begrænse trafikken gennem den nærliggende landsby
- Deltagelse som grundejer i anlæggelsen af en 22 km lang kyststi fra Juelsminde til Horsens
- Medarbejdere hos Palsgaard, der er frivillige brandmænd, står til rådighed for udrykning i dagtimerne
- Støtte til det lokale friluftsteater "Palsgaard Sommerspil"
- Samarbejde med de lokale myndigheder om at hjælpe mennesker med at komme videre i deres uddannelse/arbejdsliv samt støtte i form af fleksible arbejdstider eller arbejdspladser

Samfundsengagement



Samfundsengagement uden for Danmark

Vestafrika

- Læs om aktiviteter i Vestafrika på side 44

Pakistan

- Studielegater til fødevareteknologistuderende, som modtager omfattende støtte i hele deres studietid

Mexico

- Alle medarbejdere besøgte et plejehjem eller et børnehjem, hvor de uddelte julegaver og tøj
- Støtte til ofre for jordskælv via Carlos Slim Foundation
- Støtte til Boys and Girls Club, som er en organisation, der tager sig af børn, mens deres forældre er på arbejde, hvilket er med til at holde dem fra en kriminel løbebane

Sydafrika

- Støtte til B-BBEE (Broad-Based Black Economic Empowerment), der hjælper den sorte befolkning med at opnå et højere socioøkonomisk niveau
- COACH-donation til et lokalt børnehjem for børn mellem 6 og 16 år

Philippinerne

- Støtte til lokale områder med akut behov for hjælp, blandt andet donationer til Røde Kors til nødhjælp i tyfonramte områder
- Studielegater til fødevareteknologistuderende, som modtager omfattende støtte i hele deres studietid

Borneo

- Årlig donation til projektet "Red orangutanen", som arbejder med at redde denne truede dyreart og dens levesteder i regnskoven

Rusland

- Donationer fra virksomheden og medarbejderne i Palsgaard Russia til en børnefond, som driver et børnehjem i Uralområdet
- Støtte til fonden "Ray of Childhood", der yder støtte til børnehuse og en kostskole

Sri Lanka

- Studielegater, der kører på 4. år i træk. Samarbejde med universiteter, så studerende kan få et studielegat

Brasilien

- Støtte til et lokalt projekt for patienter og pårørende på børnehospitalet Hospital Pequeno Príncipe



Samarbejde med fremtidens eksperter

Palsgaard samarbejder med uddannelsesinstitutioner og videncentre over hele verden, og vi deltager i formel og uformel vidensudveksling. Vi arrangerer studieture, virksomhedsbesøg og lignende for at stimulere interessen for naturvidenskab og fødevare kemi, -fysik og -teknologi.

Palsgaards forsknings- og udviklingsvirksomhed Nexus tilbyder praktikpladser til danske og internationale fødevareteknologistuderende, og vores laboratorier samarbejder med dem om uafhængige udviklingsprojekter.

En hjælpende hånd

I 2017 ydede Palsgaard Danmark bistand til 18 personer, så de kunne komme videre i deres uddannelse eller beholde deres arbejde i virksomheden under særlige omstændigheder. Dette antal omfatter personer i fleksjob, praktikstuderende fra Danmark og udlandet og andre i jobafklaringsforløb.

Legater

Palsgaard har et studielegat, der uddeles til studerende, som ønsker at tage en videregående uddannelse inden for fødevareteknologi, naturvidenskab eller ernæringslære. Legatet hjælper ansøgere fra lavindkomstfamilier med at betale studieafgift, bøger, levekostninger og andre studierelaterede omkostninger.



Bawanthi Hettiarachchi, en studerende fra Sri Lanka, fik tildelt Palsgaards studielegat i 2017

Ansøgerne skal være fuldtidsstuderende på første år, have et godt omdømme og have gode karakterer. Igennem hele studietiden får Palsgaard løbende oplysninger om de opnåede karakterer, som skal godkendes, før midlerne frigives.

Vores datterselskab i Singapore udvælger hvert år to studerende. Legatet uddeles også i Philippinerne, Pakistan, Sri Lanka og Bangladesh.

Uddannelse globalt

Vores andre datterselskaber samarbejder også med studerende, herunder tre i vores datterselskab i Mexico og en i vores malaysiske datterselskab.

Den uafhængige revisors erklæring

Til Palsgaard A/S' ledelse og interessenter

Vi har gennemgået CSR-rapporten for Palsgaard A/S (herefter 'rapporten') for kalenderåret 2017 med henblik på at opnå begrænset sikkerhed for, at data på side 51 er blevet rapporteret i overensstemmelse med rapporteringsprincipperne på side 50. Vi har endvidere efterset, at rapporten efterlever principperne og rapporteringskriterierne i Global Reporting Initiative (GRI) Sustainability Reporting Standards (In accordance - Comprehensive niveau). Vi udtrykker vores konklusion med begrænset sikkerhed.

Ledelsens ansvar

Selskabets ledelse er ansvarlig for at udarbejde oplysningerne i rapporten, herunder at etablere dataindsamlingsprocedurer og interne kontrolsystemer med henblik på at sikre pålidelig rapportering, så data ikke er behæftet med væsentlige fejl.

Revisors ansvar

Vores ansvar er på grundlag af det udførte arbejde at udtrykke en konklusion med begrænset sikkerhed vedrørende de udvalgte data i overensstemmelse med vores aftale herom med ledelsen. Vi har tilrettelagt og udført vores arbejde i overensstemmelse med ISAE 3000, Andre erklæringsopgaver med sikkerhed end revision eller review af historiske finansielle oplysninger og yderligere krav ifølge dansk revisorlovgivning med henblik på at opnå begrænset sikkerhed for, at de udvalgte CSR data i rapporten ikke er behæftet med væsentlige fejl.

Deloitte Statsautoriseret Revisionspartnerselskab er underlagt International Standard on Quality Control (ISQC) 1 og anvender således et omfattende system for kvalitets-

sikring, herunder dokumenterede politikker og procedurer vedrørende overholdelse af etiske krav, faglige standarder og gældende krav i lov og øvrig regulering. Vi har overholdt kravene til uafhængighed og andre etiske krav i FSR-danske revisors Ethiske regler for revisorer, der bygger på de grundlæggende principper om integritet, objektivitet, faglig kompetence og fornøden omhu, fortrolighed og professionel adfærd.

Omfanget af de handlinger, vi udfører ved en erklæringsopgave med begrænset sikkerhed, er betydeligt mindre end ved en erklæringsopgave med høj grad af sikkerhed. Som følge heraf er den grad af sikkerhed, der er for vores konklusion, betydeligt mindre end den sikkerhed, der ville være opnået, hvis der var udført en erklæringsopgave med høj grad af sikkerhed. Baseret på en vurdering af risikoen for væsentlig fejlinformation har vi planlagt og udført vores arbejde med henblik på at indhente alle oplysninger og forklaringer, der er nødvendige for at støtte vores konklusion.

Vi udførte vores arbejde på Palsgaard A/S' hovedkontor i Danmark i april 2018. Vi har ikke besøgt andre lokationer eller interviewet eksterne interessenter. Vi har ikke gennemgået baseline data, finansielle data eller gennemgået fremadrettede udsagn, såsom mål og forventninger, medtaget i rapporten. Derfor drager vi ingen konklusion på disse udtalelser.

Baseret på en vurdering af risikoen for væsentlig fejlinformation har vi planlagt og udført vores arbejde med henblik på at indhente alle oplysninger og forklaringer, der er nødvendige for at støtte vores konklusion. Vi brugte

rapporteringsprincipperne, der er beskrevet i rapporten, samt GRI rapporteringskriterier som et passende grundlag for vores gennemgang. Vores procedurer omfattede følgende:

- Gennemgang af Palsgaard A/S' procedurer for identificering af væsentlige emner til medtagelse i rapporten og udfordring af de væsentlige tekstmæssige udsagn i rapporten
- Gennemgang af procedurer, værktøjer, systemer og kontroller for indsamling, konsolidering og akkumulering af data på koncernniveau og udførelse af analytiske reviewhandlinger og indhentning af yderligere forklaringer på data performance fra både koncernfunktioner og fra udvalgte lande
- Interview af medlemmer af ledelsesgruppen med ansvar for data og tekst i rapporten
- Gennemgang af intern og ekstern dokumentation for at verificere, i hvilket omfang den understøtter oplysningerne i rapporten
- Evaluering af den samlede præsentation af rapporteringen, herunder afstemning af oplysninger
- Gennemgang af rapporten for overholdelse af GRI principperne for fastlæggelse af rapportens indhold og kvalitetssikring samt rapporteringskravene i GRI Standarden: In Accordance – Comprehensive niveau

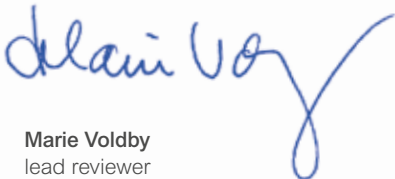
Konklusion

Vi er på grundlag af vores gennemgang ikke blevet bekendt med forhold, der giver os anledning til at konkludere, at data på side 51 i rapporten ikke er præsenteret i overensstemmelse med rapporteringsprincipperne på side 50. Vi er derudover ikke blevet bekendt med forhold, der giver os anledning til at konkludere, at rapporten ikke opfylder principperne og rapporteringskriterierne i GRI Standarden: In Accordance – Comprehensive niveau.

København, den 26. april 2018



Henrik Vedel
statsautoriseret revisor
MNE-nr. mne10052



Marie Voldby
lead reviewer

Deloitte.

Deloitte
Statsautoriseret Revisionspartnerselskab
CVR nr. 33 96 35 56

Revisors observationer vedrørende GRI's rapporteringsprincipper

Væsentlighed og bæredygtighedskontekst

Rapporten afspejler Palsgaard A/S' fortsatte indsats for at drive virksomhed på en bæredygtig måde gennem overvågning og styring af de væsentlige miljømæssige og sociale risici, som følger af virksomhedens aktiviteter. Rapporten viser virksomhedens forståelse af, hvor i værdikæden den mest effektivt kan bidrage til mere bæredygtig global udvikling.

Sammenlignelighed, fuldstændighed og rettidighed

Dette er Palsgaard A/S' ottende, årlige CSR-rapport, og den giver en rettidig opdatering til interessenter af virksomhedens CSR-resultater. Inden for afgrænsningen og omfanget defineret af rapporten har vi ikke fundet væsentlige mangler i forhold til vigtige oplysninger.

Klarhed og afbalancering

Rapporten giver en tilgængelig og afbalanceret præsentation af Palsgaard A/S' aktiviteter, der fremhæver udfordringer og dilemmaer, som opstår i forretningen.

Interessent-involvering

Palsgaard A/S fortsætter med at overvåge og reagere på interessenters behov. Virksomheden har forpligtet sig til at indkøbe certificeret bæredygtig palmeolie og er aktivt engageret i initiativer omkring bæredygtig palmeolie.

Nøjagtighed og pålidelighed

Palsgaard A/S fortsætter med at styrke sin interne indsamling og kontrol af data, især miljødata, for at sikre en højere grad af kvalitet og pålidelighed.

Reporting practice

The data basis for this report includes the entities indicated in figure 17. All data, except for employee and tax data, only includes production units. We are continuously improving our data collecting system. Our environmental reporting does not cover agricultural and forestry activities. Our reporting period runs from 1 January 2017 to 31 December 2017.

Indicator	Data Basis	Indicator method description	Reporting Entities
Raw material consumption	M, C	Annual production volumes are based mainly on company purchasing statistics, production reports and counts.	Denmark
Finished products	M	The statement is based mainly on sales statistics. The volume of finished products is therefore measured.	Palsgaard A/S
Energy consumption, electricity	M	Electricity consumption has been determined on the basis of statement from electricity provider. In Mexico, electricity consumption from solar panels has been measured.	Palsgaard A/S
Energy consumption, fossil	M	Natural gas and oil consumption are measured on basis of invoices.	Palsgaard A/S
Energy savings	C	The result of energy-saving initiatives has been calculated on the basis of energy consumption compared with volume of finished products.	Palsgaard A/S
Emissions	C	Emissions are calculated based on energy consumption and available emission factors. Scope 1: Direct greenhouse emissions (LPG, Diesel, natural gas) Scope 2: Indirect greenhouse emissions (electricity) Emissions from personal and transport vehicles are not included. CO ₂ intensity is CO ₂ emissions per kg of finished product	Palsgaard A/S
Water usage	M, E	Water usage has been calculated based on own meters or estimations.	Palsgaard A/S
Waste water	M, E	Waste water volumes have been calculated on the basis of meter readings on the waste water system or estimations	Palsgaard A/S
Derivative products	C	The calculation of derivative products is based mainly on sales statistics, production reports and counts.	Denmark
Waste (combustible)	M	Waste volumes have been measured on the basis of invoices from waste removal companies.	Denmark
Chemical waste	M	Chemical waste volumes have been measured on the basis of weight slips received from waste removal companies and bearing of tank.	Denmark
Incidents of Non-compliance	M	Total number of incidents of non-compliance with regulations with significant fines and sanctions.	Palsgaard A/S ++
Industrial accidents	M	Industrial accidents have been measured on the basis of accident records for all employees entailing more than 1 day of absence.	Palsgaard A/S ++
Accident frequency	C	Accident frequency has been calculated per 1 million working hours. Number of working hours is a calculated figure of working hours.	Palsgaard A/S ++
Employee turnover	C	Employee turnover has been calculated on the basis of headcount of permanent employees at the beginning of the year, based on Palsgaard's payroll system. Average seniority and average age has been calculated on the basis of the employees at the end of the year 31.12.2017, based on Palsgaard's payroll system.	Denmark ++
Employee satisfaction	M, C	Employee satisfaction is based on Palsgaard's employee satisfaction survey, which is carried out by Ennova every second year and includes all employees. The main indicator of work satisfaction is applied as a general target and is compared with Global Employee and Leadership Index® (GELx).	Denmark ++
Tax	C	The effective tax rate is calculated by the company's external accountant based on the results of the Palsgaard A/S and its subsidiaries and the accounts and tax declarations.	Denmark +

M=Measured, C=Calculated, E=Estimated

Figure 17

	Schou Foundation	Palsgaard Estate	Palsgaard production sites, Denmark, Brazil, the Netherlands, Mexico and Malaysia	Palsgaard A/S, Denmark	Nexus A/S	All subsidiaries (Palsgaard A/S)
Palsgaard A/S			•		•	
Palsgaard A/S ++	•	•	•		•	
Denmark				•	•	
Denmark +				•		•
Denmark ++	•	•		•	•	•

Data summary

Indicator	Unit	2012	2013	2014	2015	2016	2017
Energy							
Energy consumption, total (gross) ²	kWh per kg finished product	1.17	1.11	1.36	1.34	1.27	1.21
Energy consumption, electricity (gross)	mWh	11,337	11,539	14,401	15,557	16,282	16,586
Energy consumption, fossil (gross)	mWh	33,068	33,929	42,857	45,687	45,264	45,676
Emissions							
CO ₂ -emissions (gross) ²	tonnes			13,811	14,883	15,853	15,362
CO ₂ -emissions (net) ²	tonnes	6,856	7,021	7,063	5,248	5,678	5,731
CO ₂ -emissions (net)	kg per kg finished product	0.18	0.17	0.17	0.12	0.12	0.11
Water							
Water consumption	m ³	154,897	167,311	173,983	161,196	180,981	173,424
Waste water	litre per kg finished product	1.53	1.39	1.64	1.42	1.56	1.44
Waste water	m ³	58,126	56,857	69,173	64,865	75,637	74,408
Raw materials							
Raw material consumption	kg per 100 kg finished product	106.49	107.37	108.39	107.71	107.11	106.01
Derivative products and waste							
Derivative products	kg per kg finished product	0.08	0.08	0.1	0.09	0.08	0.07
Waste (Combustible)	kg per kg finished product	0.011	0.009	0.01	0.01	0.01	0.01
Waste (Combustible)	tonnes	341	322	330	358	402	408
Chemical waste	tonnes	18	18	9	11	8	17
Compliance							
Number of incidents of non-compliance	number	1	0	0	0	0	0
Working environment							
Work-related accidents, total	number	5	4	9	11	8	15
Work-related accidents, Denmark	number	5	4	9	11	8	13
Work-related accidents, Netherlands	number	0	0	0	0	0	0
Work-related accidents, Malaysia	number			0	0	0	2
Work-related accidents, Mexico	number	0	0	0	0	0	0
Work-related accidents, Brazil	number	-	-	-	-	-	0
Work-related accident frequency ¹	number per million working hours	14	11	16	18	13	20
Employee conditions							
Employee turnover	turnover rate, %	5.3	3.1	8.7	12.04	8.5	10.8
Tax							
Effective tax rate ³	%	29.2	31.4	29.9	33.5	27.6	20.2 ⁴

¹ From 2014 all production entities are included in the "Accident frequency" number

² Change in emission factors to use local calorific values (2014-2017)

³ From 2015, the tax rate includes Palsgaard A/S and its subsidiaries, as the contribution of Palsgaard Estate, the Schou Foundation and Nexus A/S to the total tax rate is insignificant

⁴ The tax rate has been reduced from last year, mainly due to instances of non-recurring non-taxable income and non-recurring non-deductible costs in the reporting period

GRI content index – disclosures

The GRI table is based on GRI Sustainability Reporting Standards 2016.

See the Reporting Practice section for an explanation of the terms used along with the GRI G4 Food Processing Sector Disclosures.

GRI Standard	Disclosure	Disclosure description	Page, comment or omission	UNGC active cross reference
GRI 101: Foundation 2016 - This report has been prepared in accordance with the GRI Standards: Comprehensive option				
GRI 102: General Disclosures 2016				
GRI 102: General Disclosures 2016	102-1	Name of the organisation	3	Organisational profile and Operational context
	102-2	Activities, brands, products, services	7	Organisational profile and Operational context
	102-3	Location of headquarters	7	Organisational profile and Operational context
	102-4	Location of operations	6	Organisational profile and Operational context
	102-5	Ownership and legal form	4	Organisational profile and Operational context
	102-6	Markets served	6, 7	Organisational profile and Operational context
	102-7	Scale of organisation	41 and Annual report	Organisational profile and Operational context
	102-8	Information on employees and other workers	41, 274 full time 25 part time (21 female, 4 male) Data compiled from global HR system	Organisational profile and Operational context
	102-9	Supply chain	7, 12-13	
	102-10	Significant changes to the organization and its supply chain	3, 7	
	102-11	Precautionary Principle or approach	16, 20-24, 28-29, 38	
	102-12	External initiatives	14-15	
	102-13	Membership of associations	16, 28-29	
	102-14	Statement from senior decision-maker	3	High-level commitment and Strategy
	102-15	Key impacts, risks, and opportunities	12, 13	High-level commitment and Strategy
	102-16	Values, principles, standards, and norms of behavior	5, 8, 15	
	102-17	Mechanisms for advice and concerns about ethics	16	
	102-18	Governance structure and Highest Governance Body (HGB)	14-15	
	102-19	Delegating authority	15	
	102-20	Executive-level responsibility for Economic, Environmental, and Social (EES) topics	15	
	102-21	HGB consultation on EES topics	10	
	102-22	Composition of governance bodies	14, 15 and Annual report	
	102-23	Relationship between Chair and CEO	The chair of the H.G.B. is not the CEO	
	102-24	Nomination and selection of governance body	14-15	
	102-25	Conflicts of interest	Limitations are noted in employment contracts	
	102-26	HGB's role in setting purpose, value and strategy	14-15	
	102-27	HGB's knowledge of EES topics	15	
	102-28	Performance evaluation of HGB on EES topics	Part of the Board evaluates its performance on a regular basis. The CSR report is evaluated yearly	
	102-29	HGB's role in identifying EES risks	15	
	102-30	HGB's review of management of EES risks	In accordance with ISO-documented procedures	
	102-31	Frequency of EES risk reviews	3 times a year	
	102-32	Highest approval of sustainability report	15	

GRI Standard	Disclosure	Disclosure description	Page, comment or omission	UNGC active cross reference
GRI 102: General Disclosures 2016	102-33	Raising critical concerns with HGB	14-15	
	102-34	Critical concerns raised and addressed	No critical concerns to report	
	102-35	Remuneration policies	Described in the Schou Foundations's Articles of Association	
	102-36	Process for determining remuneration	Described in the Schou Foundations's Articles of Association	
	102-37	Stakeholder views on remuneration	Remuneration policies are confidential and not shared with our stakeholders.	
	102-38	Ratio of highest and median compensation	Omitted for competitive reasons	
	102-39	% increase for highest and median compensation	Omitted for competitive reasons	
	102-40	List of stakeholders engaged	10 -11	
	102-41	Collective bargaining agreements	In Denmark, 56% of employees are covered by collective bargaining agreement. This is not measured in our subsidiaries	
	102-42	Selection of stakeholders	10	
	102-43	Approach to stakeholder engagement	10	
	102-44	Issues raised and responded to	7, 29, 32, 40	
	102-45	Entities included in the consolidated financial statements	4	
	102-46	Defining report content and topic Boundaries	2	
	102-47	List of material topics	10	
	102-48	Restatements of information	No restatements to report	
	102-49	Changes in reporting	3	COP Report Profile
	102-50	Reporting period	2	COP Report Profile
	102-51	Date of previous report	Published May 2017. Covering the year 2016	COP Report Profile
	102-52	Reporting cycle	2	COP Report Profile
	102-53	Report contact	Senior CSR Specialist, Lisa Drejer Mortensen, Idm@palsgaard.dk	COP Report Profile
	102-54	Claims of reporting in accordance with the GRI standards	2	
	102-55	GRI Content Index	52-58	COP Report Profile
	102-56	External assurance	48-49	External assurance of COP

GRI content index – material topics

Topic	Disclosure	Disclosure description	Page, comment or omission	UNGC principle
GRI 200 Standard: Economic Series 2016				
GRI 201 Economic performance	103-1	Explanation of the material topic and its Boundaries	4-5	
	103-2	The management approach and its components	14-15	
	103-3	Evaluation of the management approach	14-15	
	201-1	Direct economic value generated and distributed	7	
GRI 202 Market Presence	103-1	Explanation of the material topic and its Boundaries	38-40; significant locations of operation pg 6. Local refers to the communities surrounding the areas in which we operate. Our definition of senior management refers to CEOs and managers of subsidiaries	1
	103-2	The management approach and its components	38	1
	103-3	Evaluation of the management approach	41	1
	202-1	Ratios of standard entry level wage by gender compared to local minimum wage	We ensure that all employees & workers are paid at or above the minimum wage, according to local legislation	1
	202-2	Proportion of senior management hired from the local community	All senior management are local, except for Malaysia	1
GRI 203 Indirect economic impacts	103-1	Explanation of the material topic and its Boundaries	12	1
	103-2	The management approach and its components	14-15	1
	103-3	Evaluation of the management approach	14-15	1
	203-1	Infrastructure investments and services supported	45 Commercial investment in technology in Malaysia and Brazil. New application laboratories in China and Russia and increasing our number of distributors worldwide	1
	FP1	% of purchased volume from suppliers compliant with company's sourcing policy	18-19	1
	FP2	% of purchased volume verified to be in accordance with responsible standards, by standard	16, 36	1
GRI 204 Procurement Practices	103-1	Explanation of the material topic and its Boundaries	12,18 Significant locations of operation pg 50. Local refers to the communities surrounding the areas in which we operate	1, 10
	103-2	The management approach and its components	14-19	1, 10
	103-3	Evaluation of the management approach	14-15	1, 10
	204-1	Proportion of spending on local suppliers	No defined spending. Local palm oil growers are supported via RSPO when they are members of RSPO. Our Malaysia plant uses locally produced palm oil and we hire local workers for all subsidiaries	1, 10
GRI 205 Anti-corruption	103-1	Explanation of the material topic and its Boundaries	14-18	1, 10
	103-2	The management approach and its components	14-15	1, 10
	103-3	Evaluation of the management approach	14-15	1, 10
	205-1	Operations assessed for corruption risks	14, 16	1, 10
	205-2	Communication and training	14-16	1, 10
	205-3	Incidents of corruption and actions taken	No incidents in 2017	1, 10
GRI 206 Anti-competitive behaviour	103-1	Explanation of the material topic and its Boundaries	14-15	1
	103-2	The management approach and its components	14-15	1
	103-3	Evaluation of the management approach	14-15	1
	206-1	Anti-competitive behaviour	14-16 No legal action in 2017	1

Topic	Disclosure	Disclosure description	Page, comment or omission	UNGC principle
GRI 300 Standard: Environmental Series 2016				
GRI 301 Materials	103-1	Explanation of the material topic and its Boundaries	24 Further breakdown of numbers are commercially sensitive	7, 8
	103-2	The management approach and its components	24, 26-27	7, 8
	103-3	Evaluation of the management approach	14-15, 26-29	7, 8
	301-1	Materials used by weight or volume	6, 51 Further breakdown of numbers are commercially sensitive	7, 8
	301-2	Recycled input materials used	Due to food safety regulations, we cannot use recycled input materials in production	
	301-3	Reclaimed products and their packaging materials	For food safety reasons, recycled input materials are not added to our products	7, 8
GRI 302 Energy	103-1	Explanation of the material topic and its Boundaries	10	7, 8, 9
	103-2	The management approach and its components	20-24	7, 8, 9
	103-3	Evaluation of the management approach	20	7, 8, 9
	302-1	Energy consumption within organization	22, 50-51	7, 8, 9
	302-2	Energy consumption outside of the organization	We currently do not measure this Information unavailable	7, 8, 9
	302-3	Energy intensity	51 We define energy intensity as kWh per kg finished product	7, 8, 9
	302-4	Reduction of energy consumption	21, 24	7, 8, 9
	302-5	Reduction in energy requirements of sold products/services	32, calculations not available	7, 8, 9
GRI 303 Water	103-1	Explanation of the material topic and its Boundaries	10-11	
	103-2	The management approach and its components	20, 26-27	
	103-3	Evaluation of the management approach	27, 51	
	303-1	Water withdrawal	51, we use only ground water in our Danish facilities. In subsidiaries we use water that complies with required food and safety quality regulations	
	303-2	Water sources affected by withdrawal	Water usage per production unit is relatively small. No water sources are significantly affected	
	303-3	% and volume of water recycled and reused	For food safety reasons, water is not recycled within our production facilities	
GRI 305 Emissions	103-1	Explanation of the material topic and its Boundaries	20-21, 50	7, 8, 9
	103-2	The management approach and its components	20-21	7, 8, 9
	103-3	Evaluation of the management approach	20-21	7, 8, 9
	305-1	Direct GHG emissions (scope 1)	2,508 tonnes CO ₂ . See page 50	7, 8, 9
	305-2	Energy indirect GHG Emissions (scope 2)	3,223 tonnes CO ₂ . See page 50	7, 8, 9
	305-3	Other indirect GHG emissions (scope 3)	We do not currently measure Scope 3. See page 50	7, 8, 9
	305-4	GHG emissions intensity	50	7, 8, 9
	305-5	Reductions of GHG emissions	21, 50-51	7, 8, 9
305-6	Emissions of ozone-depleting substances	Not applicable	7, 8, 9	
305-7	NO _x , SO _x and other air emissions	We do not currently measure NO _x and SO _x	7, 8, 9	
GRI 306 Effluents & waste	103-1	Explanation of the material topic and its Boundaries	26-27, 50	7, 8, 9
	103-2	The management approach and its components	26-27	7, 8, 9
	103-3	Evaluation of the management approach	14-15, 26-27	7, 8, 9
	306-1	Water discharge by quality and destination	51	7, 8, 9
	306-2	Waste by type and disposal method	51	7, 8, 9
	306-3	Significant spills	No incidents in 2017	7, 8, 9
	306-4	Transport of Hazardous waste	Hazardous waste is removed by licensed waste management companies	7, 8, 9
	306-5	Water bodies affected by water discharges and/or runoff	We comply with legal requirements for waste water treatment and discharge and have not detected impacts on water bodies and related habitats	7, 8, 9

Topic	Disclosure	Disclosure description	Page, comment or omission	UNGC principle
GRI 307 Environmental compliance	103-1	Explanation of the material topic and its Boundaries	20	7, 8
	103-2	The management approach and its components	20	7, 8
	103-3	Evaluation of the management approach	14-15, 20	7, 8
	307-1	Non-compliance with environmental laws and regulations	No incidents in 2017	7, 8
GRI 308 Supplier environmental assessment	103-1	Explanation of the material topic and its Boundaries	18	7, 8, 10
	103-2	The management approach and its components	14-15, 18, 28-29	7, 8, 10
	103-3	Evaluation of the management approach	14-15, 18	7, 8, 10
	308-1	New suppliers that were screened using environmental criteria	18	7, 8, 10
	308-2	Negative environmental impacts in the supply chain and actions taken	16, 18, we do no further breakdown	7, 8, 10
GRI 400 Standard: Social series 2016				
GRI 401 Employment	103-1	Explanation of the material topic and its Boundaries	10, 38-39	1, 6
	103-2	The management approach and its components	38-39	1, 6
	103-3	Evaluation of the management approach	14-15, 38-39	1, 6
	401-1	New employee hires and employee turnover	40-41 Employee turnover rate is reported without breakdown of age group, gender and region	1, 6
	401-2	Benefits provided to full-time employees that are not provided to temporary or part-time employees	40	1, 6
	401-3	Parental leave	Employees returning to work after taking parental leave remained employed 12 months later, with the exception of one from Denmark and one from Mexico	1, 6
GRI 403 Occupational health and safety	103-1	Explanation of the material topic and its Boundaries	38	1
	103-2	The management approach and its components	42-43	1
	103-3	Evaluation of the management approach	38	1
	403-1	Workers representation in formal joint management-worker health and safety committees	42 Work environment committee covers 100% of workers, across all sites. The definition of workers extends to those who are employed directly by Palgaard including its subsidiaries	1
	403-2	Types of injury and rates of injury, occupational diseases, lost days, and absenteeism, and number of work-related fatalities	42, 51 There were 15 work-related accidents (13 in Denmark and two in Malaysia) with no fatalities. Absenteeism monitored in Denmark and aiming to monitor in all production sites without reporting on ODR types of injuries or occupational diseases	1
	403-3	Workers with high incidence or high risk of diseases related to their occupation	12	1
	403-4	Health and safety topics covered in formal agreements with trade unions	42	1
	FP3	% of working time lost due to industrial disputes, strikes and or lock-outs by country	No incidents in 2017	1
GRI 404 Training and education	103-1	Explanation of the material topic and its Boundaries	10, 38-42	1
	103-2	The management approach and its components	38-42	1
	103-3	Evaluation of the management approach	14-15, 38	1
	404-1	Average hours of training per year per employee	1.59% of work hours was related to education (Denmark, Malaysia, Mexico & the Netherlands) without breakdown of gender and employee category	1
	404-2	Programs for upgrading employee skills and transition assistance programs	38, 40, 47	1
	404-3	% of employees receiving regular performance and career development reviews	100%	1

Topic	Disclosure	Disclosure description	Page, comment or omission	UNGC principle
GRI 405 Diversity and Equal Opportunity	103-1	Explanation of the material topic and its Boundaries	10, 16, 38-41	1, 6
	103-2	The management approach and its components	38-40	1, 6
	103-3	Evaluation of the management approach	14-15, 38, 40	1, 6
	405-1	Diversity of governance bodies and employees	41, Annual report In Denmark, 7% of employees are Non-Danish background. Palsgaard A/S Board comprises two men and one woman. Schou Foundation Board comprises three men and one woman	1, 6
	405-2	Ratio of basic salary and remuneration of women to men	Remuneration monitored for production employees in Denmark. The latest data available is from 2016. In 2016, the remuneration ratio for males and females was 102/100	1, 6
GRI 406 Non- discrimination	103-1	Explanation of the material topic and its Boundaries	10, 16	1, 6
	103-2	The management approach and its components	14, 18	1, 6
	103-3	Evaluation of the management approach	14-15	1, 6
	406-1	Incidents of discrimination and corrective action taken	No incidents in 2017	1, 6
GRI 407 Freedom of Association and Collective Bargaining	103-1	Explanation of the material topic and its Boundaries	14	3
	103-2	The management approach and its components	14	3
	103-3	Evaluation of the management approach	14-15	3
	407-1	Operations and suppliers in which the right to freedom of association and collective bargaining may be at risk	14-18, 28-29, 38	3
GRI 408 Child Labour	103-1	Explanation of the material topic and its Boundaries	14	1, 4, 5
	103-2	The management approach and its components	14-16	1, 4, 5
	103-3	Evaluation of the management approach	14-15	1, 4, 5
	408-1	Operations and suppliers at significant risk for incidents of child labour	14-16, 18, 28-29	1, 4, 5
GRI 409 Forced or compulsory labour	103-1	Explanation of the material topic and its Boundaries	16	1, 4, 5
	103-2	The management approach and its components	14-16	1, 4, 5
	103-3	Evaluation of the management approach	14-15	1, 4, 5
	409-1	Operations and suppliers at significant risk for incidents of forced or compulsory labour	16-18, 28-29	1, 4, 5
GRI 412 Human Rights Assessment	103-1	Explanation of the material topic and its Boundaries	16	1, 2
	103-2	The management approach and its components	14-16	1, 2
	103-3	Evaluation of the management approach	14-15	1, 2
	412-1	Operations that have been subject to human rights reviews or impact assessments	14	1, 2
	412-2	Employee training on human rights policies or procedures	All employees receive Code of Conduct but we do not measure training	1, 2
	412-3	Significant investment agreements and contracts that include human rights clauses or that underwent human rights screening	18 Production sites are considerable investments and in Mexico and Malaysia we upgrade human rights for employees - compared with local standards	1, 2
GRI 413 Local communities	103-1	Explanation of the material topic and its Boundaries	14, 28-29	1
	103-2	The management approach and its components	28-29, 45-46	1
	103-3	Evaluation of the management approach	14-15	1
	413-1	Operations with local community engagement, impact assessments, and development programs	28-29 We consider differentiation in culture and socioeconomic status in our subsidiaries, and local communities where we operate. We have an employee development programme in Mexico for employees	1
	413-2	Operations with significant actual and potential negative impacts on local communities	We do not consider any operations to have a negative impact on local communities	1

Topic	Disclosure	Disclosure description	Page, comment or omission	Omission	UNGC principle
GRI 414 Supplier Social Assessment	103-1	Explanation of the material topic and its Boundaries	18		1, 4, 5, 6, 10
	103-2	The management approach and its components	14-16		1, 4, 5, 6, 10
	103-3	Evaluation of the management approach	14-15		1, 4, 5, 6, 10
	414-1	New suppliers that were screened using social criteria	18		1, 4, 5, 6, 10
	414-2	Negative social impacts in the supply chain and actions taken	18, 28-29 Without further breakdown of data		1, 4, 5, 6, 10
GRI 416 Customer Health and Safety	103-1	Explanation of the material topic and its Boundaries	10, 16, 36-37		10
	103-2	The management approach and its components	14-15, 36-37		10
	103-3	Evaluation of the management approach	14-15		10
	416-1	Assessment of the health and safety impacts of product and service categories	16, 36-37		10
	416-2	Incidents of non-compliance concerning the health and safety impacts of products and services	There were no food recall incidents in 2017		10
	FP5	% of production volume audited by third party to food safety compliancy	100% of our products are manufactured in ISO 22000-FSSC/ISO 9001 certified factories		10
	FP6	% of total sales volume of consumer products by product category that are lowered in saturated fat, trans-fats, sodium and added sugars	The majority of our products can help food processing companies to lower the fact content of their products		10
FP7	% of total sales volume of consumer products by product category that contain increased nutritious ingredients like fibre, vitamins, minerals, phytochemicals, or functional food additives	Not applicable		10	
GRI 417 Marketing and Labelling	103-1	Explanation of the material topic and its Boundaries	10, 31		10
	103-2	The management approach and its components	31		10
	103-3	Evaluation of the management approach	31		10
	417-1	Requirements for product and service information and labelling	100% of our products conform to EU legislation on labelling and we respond to customer requests for additional labelling		10
	417-2	Incidents of non-compliance concerning product and service information and labelling	No incidents in 2017		10
	417-3	Incidents of non-compliance concerning marketing communications	No incidents in 2017		10
GRI 419 Socioeconomic compliance	103-1	Explanation of the material topic and its Boundaries	14-15		10
	103-2	The management approach and its components	14-15		10
	103-3	Evaluation of the management approach	14-15		10
	419-1	Non-compliance with laws and regulations in the social and economic area	No incidents in 2017		10



Palsgaard A/S, Danmark

Datterselskaber

Brasilien

Palsgaard do Brasil Ltda.
Palsgaard Candon S.A.

Danmark

Einar A/S*
Scanflavour A/S*

Frankrig

Palsgaard France SAS

Holland

Palsgaard Netherlands B.V.

Kenya

Palsgaard Kenya Limited

Kina

Palsgaard China Additive Ltd.*

Malaysia

Palsgaard Malaysia Sdn. Bhd.

Mexico

Palsgaard Industri de Mexico S.
de R:L.: de C.V.

Polen

Palsgaard Polska Sp . z.o.o.

Rusland

OOO "Palsgaard R"

Singapore

Palsgaard Asia Pacific Ptd Ltd

Storbritannien

Palsgaard (Great Britain)
Limited*

Sydafrika

Palsgaard South Africa Pty Ltd

Tyskland

Palsgaard Verkaufsgesellschaft
mbH & Co. KG

USA

Palsgaard USA Inc.

*Ikke med i Palsgaard Denmark ++

Se oversigten på side 4

Fortæl os, hvad du synes!

Send din feedback om denne CSR-rapport til ldm@palsgaard.dk

Palsgaard A/S

DK-7130 Juelsminde
Danmark
Tlf.: +45 76 82 76 82
Fax: +45 76 82 76 83
direct@palsgaard.dk
www.palsgaard.com



The paper used for this brochure complies with FSC® (Forest Stewardship Council®) standards for ethical and responsible forestry and wood products.



This printed material is carbon compensated according to ClimateCalc. Offsets were purchased from: South Pole Carbon. Cert. no CC-000033/DK.



This printed matter complies with the environmental requirements of the Nordic Swan Ecolabel. Licence number: 5041 0751.

Palsgaard[®]
♥ Heart working people

Palsgaard er et registreret varemærke tilhørende Palsgaard A/S.
Koncept, tekst og design: Palsgaard og cylindr, april 2018.
Tryk: Strandbygaard, juni 2018.
© Palsgaard A/S, april 2018. Alle rettigheder forbeholdes.

