



Responsabilidad Social Corporativa

INFORME 2017

Índice

Acerca de este informe	2
Mensaje del CEO	3
Propiedad	4
Visión global	6
Estrategia de sustentabilidad	8
Visión general de la materialidad	10
Cadena de valor	12
Gobernabilidad	
Nuestra cultura de gobernabilidad	14
Estrategia responsable	16
Abastecimiento responsable	18
Energía y medio ambiente	
Máxima prioridad: Huella de carbono	20
Un viaje extraordinario	22
Optimización de operaciones	24
Reducción de desperdicios	26
Aceite de palma 100 % sustentable	28
Productos	
Productos sustentables	30
Un mundo más saludable, un mundo con más recursos	32
Productos más saludables para el consumidor	34
Calidad y seguridad alimentaria de clase mundial	36
Empleados	
Gente que trabaja de corazón	38
Bienestar del personal	40
Salud y seguridad	42
Conexión con la comunidad	44
Declaración del auditor independiente	48
Prácticas de elaboración de informes	50
Resumen de datos	51
Índice de contenido GRI: divulgación	52
Índice de contenido GRI: indicadores	54
Filiales	59

Acerca de este informe

Este es el octavo informe de responsabilidad social corporativa (RSC) de Palsgaard correspondiente al año natural de 2017. Su intención es la de proporcionar un resumen ecuánime que identifique los impactos y riesgos relacionados con nuestro trabajo con ingredientes alimentarios y aditivos de polímeros funcionales, así como las actividades que realizamos para contrarrestarlos y para hacer contribuciones positivas a fin de lograr un mundo más sustentable. Este informe es parte del informe de gestión que se presenta en el informe anual de la empresa en cumplimiento con la Ley de declaraciones financieras de Dinamarca, capítulo 99a.

Alcance del informe

El alcance del informe se centra en las empresas productoras de Palsgaard y en la empresa de investigación y desarrollo Nexus A/S. Cuando se indica, los datos también incluyen información de la Fundación Schou, Palsgaard Estate A/S y otras filiales. En el informe se hace referencia a estas entidades de forma colectiva bajo el término «Palsgaard». La metodología subyacente de los datos registrados está definida en la tabla «Prácticas de elaboración de informes» de la página 50.

Principios de elaboración de informes

Este informe se ha redactado de acuerdo con las normas de la Iniciativa mundial de elaboración de informes (GRI, Global Reporting Initiative), con la opción completa y con los suplementos correspondientes al sector de procesamiento de alimentos. Consulte el «Índice de contenido GRI» en la página 52 para conocer la lista de indicadores GRI y las referencias.

Los temas y aspectos materiales tratados en este informe fueron seleccionados y priorizados por la dirección de Palsgaard y el equipo de RSC, teniendo en cuenta su relevancia para nuestros requisitos de elaboración de informes y los de las partes interesadas. Se pueden conocer en más detalle en el apartado de «Visión general de la materialidad», en la página 10.

Creemos que las partes interesadas más importantes en cuanto a sustentabilidad son nuestros clientes, nuestros empleados, las autoridades reguladoras y las comunidades locales.

Auditoría independiente

Este informe y sus datos fueron examinados por un auditor independiente, que proporcionó un aseguramiento limitado. Las conclusiones del auditor se pueden consultar en la página 48.



This is our **Communication on Progress** in implementing the principles of the **United Nations Global Compact** and supporting broader UN goals.

We welcome feedback on its contents.

Esta comunicación de avances califica para el nivel avanzado de la iniciativa Pacto Mundial

Lograr el cambio

Si los productores alimentarios de todo el mundo utilizaran emulsificantes obtenidos y producidos de forma sustentable, podríamos avanzar mucho más para solucionar algunos de los problemas más importantes del suministro alimentario mundial y en los cambios del medio ambiente.



Estimado lector:

De forma continua, Palsgaard ha sido líder en cuanto a la sustentabilidad en la industria de ingredientes alimentarios. Seguimos acercándonos a nuestro objetivo de alcanzar la neutralidad de carbono en nuestras operaciones mundiales en 2020 y de mejorar el cumplimiento en cuanto a abastecimiento responsable, bienestar del personal y otras áreas centradas en la sustentabilidad.

Desempeño de 2017

Este año presentó un crecimiento económico continuo para Palsgaard, y los esfuerzos de optimización de la producción realizados durante este año realmente tuvieron buenos resultados al reducir el consumo de energía, el desperdicio de agua y el consumo de agua por cada kilo de producto terminado, considerando todas nuestras plantas productivas.

Nuestro esfuerzo para fomentar el uso de emulsificantes con certificación SG (segregado) de la Mesa redonda para el aceite de palma sustentable (RSPO, Roundtable on Sustainable Palm Oil) se consolidó por nuestra capacidad de ofrecer una gama completa de estos productos desde Dinamarca. Este año, tuvimos un crecimiento considerable en las ventas de estos productos, y es satisfactorio observar el aumento en las tendencias de compra de los clientes de emulsificantes con certificación SG.

La encuesta de empleados más reciente reveló un aumento en la satisfacción y motivación de los empleados y en el nivel de satisfacción sobre la esencia de sus trabajos. Nos complace saber que tenemos una fuerza laboral altamente satisfecha y que hemos identificado una oportunidad de mejora a fin de ofrecer a los empleados procesos claros y herramientas que los apoyen para hacer su trabajo.

Lamentablemente, a pesar de los grandes esfuerzos para reducir el número de accidentes laborales, se informó de un total de 20 accidentes por cada millón de horas laborales. Obviamente, esto es inaceptable y nos ha impulsado a crear un departamento global de Calidad, Medio Ambiente, Salud y Seguridad (QEHS) que se centre en proyectos de salud y seguridad a fin de reducir estos números significativamente.

Hacia finales de 2016, Palsgaard realizó la adquisición de una participación mayoritaria de una de las principales empresas brasileñas de ingredientes alimentarios. Las actividades de esta nueva empresa, Palsgaard Candon, ahora se encuentran dentro del alcance del informe de RSC.

En el futuro

Buscamos continuar nuestro trabajo, de forma firme y transparente, para alcanzar las metas establecidas, dentro del marco de los valores empresariales y de los objetivos de RSC. Los procesos de diligencia debida se continuarán desarrollando y adaptando conforme crezcamos, y estarán alineados con los requerimientos de las autoridades reguladoras. Continuaremos apoyando la iniciativa Pacto Mundial de las Naciones Unidas (UNGC) y también extenderemos nuestro apoyo a los Objetivos de Desarrollo Sustentable (ODS) de las Naciones Unidas, enfocándonos todavía más en los derechos humanos y en la innovación de productos.



Birger Brix
CEO del Grupo
Fundación Schou
Palsgaard, 26 de abril de 2018



Jakob Thøisen
CEO
Palsgaard A/S
Palsgaard, 26 de abril de 2018

Hacer que todo sea posible

“

Todo lo que hemos logrado y para lo que nos estamos preparando comenzó con una sola visión estratégica».

Birger Brix, CEO del Grupo

La fundación Schou

La Fundación Schou supervisa las actividades de sus empresas, que trabajan para alcanzar los objetivos de la fundación, entre las que se encuentran Palsgaard A/S y sus filiales. La fundación se encarga de la conservación y del desarrollo de Palsgaard Estate, donde se ubican las oficinas centrales y las plantas de producción de Palsgaard, a fin de que sea un lugar de trabajo bello y agradable para sus empleados y un área verde que pueda disfrutar el público en general. La Fundación Schou también da su apoyo a la Fundación Palsgaard, además de crear y apoyar a empresas de investigación y desarrollo en las áreas que impulsen sus actividades.

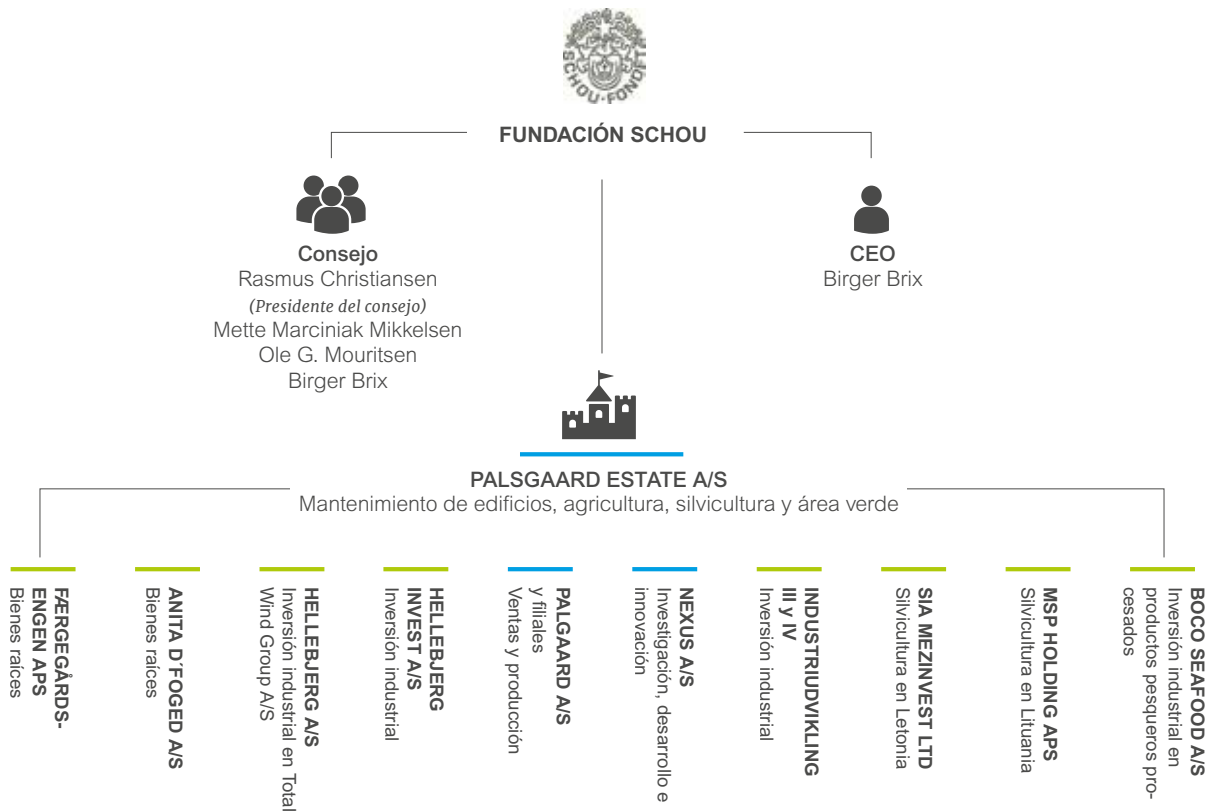


Einar Viggo Schou, Fundador de Palsgaard

Las empresas que comparten el legado de la Fundación Schou tienen la misma trayectoria de años y la misma cultura particular. El fundador de nuestra empresa, Einar Viggo Schou, daba un gran valor a la responsabilidad, la comunidad y el medio ambiente. Estos son los conceptos que dan forma a nuestra tradición y a nuestra conducta empresarial. Han sido la piedra angular de Palsgaard durante más de un siglo, mucho antes de la creación del término «Responsabilidad Social Corporativa».

Figura 1

El siguiente organigrama muestra las empresas de propiedad total o parcial de la Fundación Schou. Las entidades que aparecen en azul se describen con más detalle en la sección «Prácticas de elaboración de informes» y están marcadas como Palsgaard A/S++ (vea la página 50). Las empresas que quedan fuera del alcance de este informe se muestran en verde.



Gestión sustentable de tierras

La Fundación Schou y sus filiales poseen 6,222 hectáreas de bosque y tierras agrícolas en Dinamarca, Letonia y Lituania. También son propiedad de Palsgaard Estate una amplia zona de tierra no cultivada, lagos, el área verde y edificios que rodean la Mansión Palsgaard. Los bosques en Dinamarca cuentan con certificación PEFC (Programme for the Endorsement of Forest Certification, Programa de Reconocimiento de Sistemas de Certificación Forestal). La certificación, con auditorías anuales, garantiza la sustentabilidad de la gestión, así como un elevado nivel de experiencia en silvicultura y administración, lo que incluye principios de sustentabilidad en términos financieros, respeto por el medio ambiente y condiciones para el uso recreativo. Las tierras agrícolas en Dinamarca bajo la gestión de Palsgaard Estate se cultivan con trigo, malta de cebada, canola y pasto. La paja de las tierras agrícolas se utiliza como combustible en la central de producción de calor de Palsgaard, que suministra la calefacción a nuestras instalaciones en Dinamarca. Para Palsgaard es altamente prioritario que esta actividad agrícola se realice de forma respetuosa con la naturaleza, el medio ambiente y las personas que trabajan con nosotros.

Objetivos de la fundación Schou

- A. Poseer empresas que la junta directiva de la fundación considere adecuadas para la consecución de los otros objetivos de la fundación.
- B. 1) Conservar y continuar el desarrollo de Palsgaard Estate y de todos sus atractivos, para que continúe siendo un lugar de trabajo bello y agradable para sus empleados.
2) Preservar el edificio principal a través de su mantenimiento y renovación, conservando su arquitectura e historia, no solo como un monumento sin vida, sino de acuerdo a su propósito y estructura, como el hogar de una familia vibrante para las actividades del director de la fundación o para otra persona ligada a la fundación, que sea considerado como un candidato idóneo por parte de la junta directiva de la fundación en términos de representar públicamente a la fundación.
3) Conservar o expandir el parque con el mantenimiento y la renovación, siempre de acuerdo con las condiciones naturales y los valores estéticos del lugar.
- C. Establecer, mantener la titularidad y apoyar a empresas independientes dedicadas a la investigación y el desarrollo de las áreas que la junta directiva de la fundación considere adecuadas para el fomento de sus actividades.
- D. Dar apoyo a la Fundación Palsgaard en la medida que la Fundación Schou considere de acuerdo con el resto de sus propios objetivos.





Trayecto hacia los objetivos de 2020

Figura 2

Cifras y objetivos principales de RSC	2013	2014	2015	2016	2017	Objetivo 2020
Emisiones de CO ₂ (kg de CO ₂ por kg de producto terminado)	0.17	0.17	0.12	0.12	0.11	0
Consumo de energía (bruto) (kWh por kg de producto terminado)	1.11	1.36	1.34	1.27	1.21	1.05
Emisiones de aguas residuales (L. por kg de producto terminado)	1.39	1.64	1.42	1.56	1.44	1.00
Consumo de materias primas (kg por cada 100 kg de producto terminado)	107.37	108.39	107.71	107.11	106.01	104.00
Incidencia de accidentes (por cada millón de horas laborales)	11	16	18	13	20	3

Ayudamos a nuestros clientes a producir mejores productos

Palsgaard desarrolla y produce emulsificantes, estabilizantes y otros ingredientes para el sector alimentario. Algunos de ellos altamente especializados, como los emulsificantes para el mercado de la confitería. Nuestros clientes principales son productores de alimentos, pero también suministramos aditivos para polímeros, ingredientes para el cuidado personal y productos para otras aplicaciones técnicas.

Desde su fundación en Dinamarca en 1908 y todavía con sede en el histórico Palsgaard Estate en este país, la empresa ha crecido significativamente a lo largo de los años y muchas de nuestras actividades tienen un alcance global. Hoy en día, nuestros productos

se comercializan y venden en más de 100 países, principalmente bajo las marcas comerciales: Palsgaard, Emul-pals y Einar.

Estas son algunas de las áreas de aplicación de nuestros productos:

- Panificación
- Confitería
- Productos lácteos
- Helados
- Margarina
- Mayonesa y aderezos
- Cárnicos procesados
- Productos a base de soya
- Bebidas no lácteas
- Cuidado personal
- Polímeros

1,3 mil millones

Volumen de ventas de 2017 (DKK)

20.2 %

Impuesto real del 20.2 % que se paga donde se generan los ingresos

495

puestos de trabajo generados hacia el final del año

Inventando el futuro de los alimentos... y más

Nexus es una empresa hermana independiente de Palsgaard que se dedica al trabajo de investigación y desarrollo. Nexus le brinda a Palsgaard servicios de innovación, control de calidad y análisis físico y químico de productos. Su trabajo ayuda a desarrollar y mejorar los emulsificantes, así como a fomentar un uso más amplio de las ventajas de los emulsificantes vegetales y sustentables. El objetivo final suele ser la creación de procesos alternativos que requieran menos recursos en términos de materias primas, energía, capacidad u otros aspectos.

Nexus organiza los proyectos grandes en esfuerzos centrados en equipos formados por expertos de todas las divisiones de la empresa. Todos los proyectos se gestionan y documentan mediante nuestro propio sistema de control de calidad. Esto garantiza un desarrollo eficaz, especializado y sustentable que tiene en cuenta todos los factores, desde las necesidades y requisitos de uso de recursos de los clientes hasta los posibles efectos al medio ambiente.

Nueva adquisición:

Planta de Brasil

Palsgaard ha adquirido una participación mayoritaria en una empresa brasileña de ingredientes alimentarios que suministra una amplia gama de ingredientes y premezclas especiales, así como emulsificantes para panificación. La empresa, que ahora se llama Palsgaard Candon, ofrece soluciones para aumentar la vida de anaquel y reducir el contenido de grasas; además, tiene como base valores éticos que se centran en la innovación, confiabilidad, compromiso y espíritu emprendedor. Esta empresa brasileña también se incluirá en el plan de Palsgaard para alcanzar la neutralidad de carbono en nuestras operaciones mundiales en 2020.

Entre los líderes de RSC

EcoVadis opera una plataforma colaborativa que proporciona valoraciones de sustentabilidad de los proveedores de las cadenas de suministro globales. En 2016 (la información más reciente disponible), para los proveedores evaluados por EcoVadis en la categoría de Producción de otros productos alimentarios, el Grupo Palsgaard A/S obtuvo las siguientes calificaciones:



En el mejor 10 %

Medio Ambiente

En el 10 % de los mejores proveedores evaluados

En el mejor 23 %

Prácticas laborales

Dentro del mejor 23 %

En el mejor 17 %

Prácticas comerciales justas

Dentro del mejor 17 %

En el mejor 1 %

Proveedores

Dentro del mejor 1 %

En el mejor 3 %

En todas las categorías

Dentro del mejor 3 % de todos los proveedores evaluados

Excelencia en elaboración de informes RSC

En 2017, Palsgaard ganó por tercera vez el premio de mayor prestigio de Dinamarca en RSC, el premio RSC de FSR Danish Auditors. Con un jurado de expertos en la elaboración de informes, RSC y comunicación, junto con representantes de la comunidad de inversionistas, el premio se centra en las mejores prácticas que provoquen inspiración en la elaboración de informes de RSC.



La estrategia de sustentabilidad de Palsgaard se fundamenta en nuestra visión, misión y valores, así como en los Objetivos de Desarrollo Sustentable (ODS) de las Naciones Unidas. La Agenda de 2030 para el desarrollo sustentable de las Naciones Unidas menciona 17 objetivos de desarrollo sustentable para guiar a las empresas a fin de fomentar objetivos sociales de mayor alcance, centrándose en la colaboración e innovación. Los objetivos están interconectados y abordan la pobreza, el medio ambiente y los derechos humanos.

Palsgaard ha realizado un análisis exhaustivo de los alcances de cada objetivo para identificar aquellos para los que podemos hacer una diferencia auténtica y valiosa. Durante 2017, ampliamos el apoyo a la agenda y a muchos de los ODS, lo que concuerda con nuestra tradición de responsabilidad de años.

En 2017, Palsgaard se unió a la iniciativa Acelerador de los ODS del Programa de Desarrollo de las Naciones Unidas (UNDP). Este programa de dos años busca aumentar la participación de 30 empresas en las oportunidades de negocio que los ODS presentan.

Nuestra actitud

Nuestra cultura empresarial se ve reflejada en nuestro lema: Heart Working People® (Gente que trabaja con el corazón). Esto resume nuestra actitud de preocuparnos por nuestros colegas, partes interesadas y nuestro entorno. También es un reflejo de la estrecha colaboración e intercambio de conocimientos con los clientes, de nuestra dedicación al trabajo diario y a los alimentos, así como de las innovaciones en productos no alimentarios.

Nuestra visión y valores

Buscamos ser el socio y proveedor preferido y responsable de productos, servicios y conocimientos de calidad para las empresas alimentarias regionales y multinacionales, así como para los fabricantes de productos no alimentarios en las áreas de polímeros y de cuidado personal.

Nuestros valores son **la lealtad, la responsabilidad y el compromiso.**

Nuestra misión

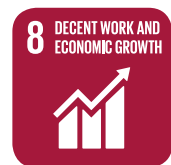
Producir y vender soluciones de emulsificantes y estabilizantes adaptados a las necesidades de los clientes para la industria alimentaria y no alimentaria de todo el mundo.



Poner fin al hambre, lograr la seguridad alimentaria y la mejora de la nutrición y promover la agricultura sustentable.



Garantizar una vida sana y promover el bienestar para todos en todas las edades.



Promover el crecimiento económico sostenido, incluyente y sustentable, el empleo pleno y productivo y el trabajo decente para todos.



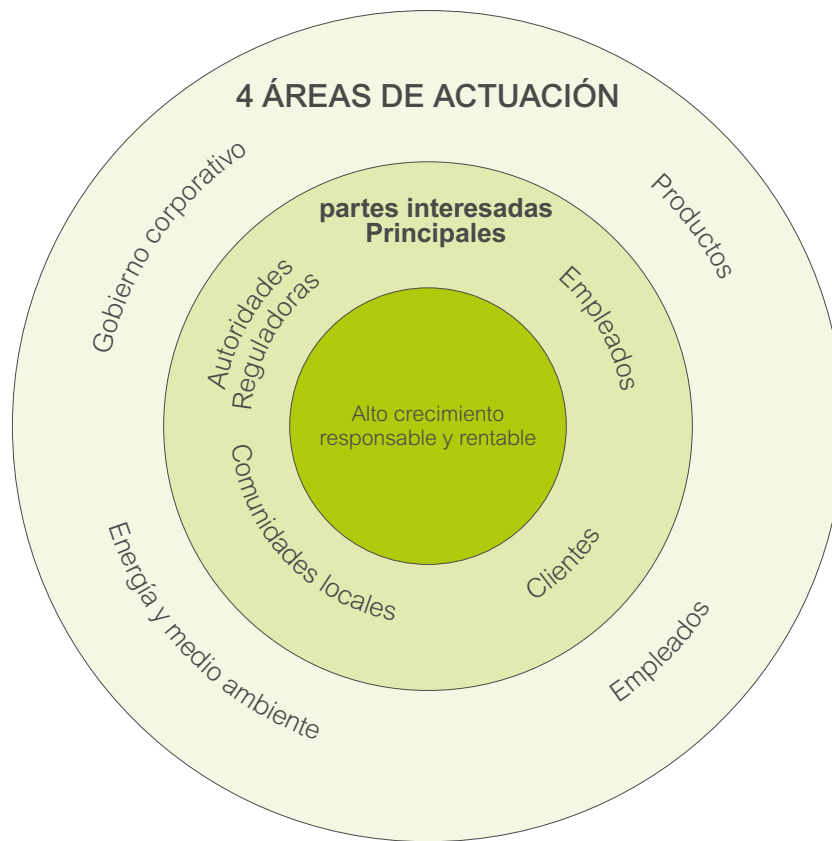
Garantizar modalidades de consumo y producción sustentables.



Adoptar medidas urgentes para combatir el cambio climático y sus efectos.



Promover sociedades pacíficas e incluyentes para el desarrollo sustentable, promover el acceso universal a la justicia y construir instituciones responsables, eficaces e incluyentes en todos los niveles.



Nuestras 4 áreas de actuación

Hemos identificado y trabajado estratégicamente en las siguientes áreas de actuación de RSC:



GOBIERNO CORPORATIVO

Generar valor a largo plazo mediante la alineación con la legislación nacional e internacional y las mejores prácticas para que las normas y procesos que nos dirigen y controlan equilibren los intereses de las partes interesadas en nuestra empresa, en nuestra cadena de suministro y en las comunidades en las que trabajamos. Esta área de actuación se centra en los ODS 8 y 16.



ENERGÍA Y MEDIO AMBIENTE

Contribuir a sostener y regenerar nuestro medio ambiente en cuanto a cómo seleccionamos las materias primas, cómo consumimos energía, cómo manejamos los residuos y cómo hacemos nuestra logística. Esta área de actuación se centra en los ODS 8, 12 y 13.



PRODUCTOS

Cumplir con nuestra responsabilidad hacia la empresa, hacia nuestros clientes y hacia la sociedad para desarrollar productos de alta calidad a partir de materias primas de fuentes sustentables. Asegurarnos de que nuestros productos sean eficaces, seguros y rentables, además de producirlos y comercializarlos de manera responsable. Esta área de actuación se centra en los ODS 2, 3 y 16.



EMPLEADOS

Crear un lugar de trabajo incluyente que sea gratificante, seguro, saludable y motivante para nuestros empleados, y en equilibrio con el contexto más amplio de sus vidas. Esta área de actuación se centra en los ODS 3 y 8.

Prioridades

¿Qué efectos económicos, ambientales y sociales afectan seriamente la capacidad de Palsgaard para satisfacer las necesidades actuales sin afectar las necesidades de las generaciones futuras?

¿Y cuáles se consideran suficientemente importantes para que Palsgaard se involucre o realice una gestión activa?

Nuestra revisión de materialidad se basa en encuestas proporcionadas por empleados, clientes y otras partes interesadas, y resalta y categoriza las cuestiones de responsabilidad social corporativa.

La elaboración de informes de RSC de Palsgaard se centra en los clientes, la administración, los empleados y las comunidades. Las cuatro áreas de actuación sirven de guía para nuestra estrategia de responsabilidad corporativa. Estas son un reflejo de los temas de mayor importancia para Palsgaard y para las partes interesadas.

Se realiza una evaluación anual para identificar los cambios en los aspectos de

materialidad. La evaluación más reciente identificó con alta prioridad los temas de seguridad alimentaria, impacto al medio ambiente, y participación, salud y seguridad de los empleados.

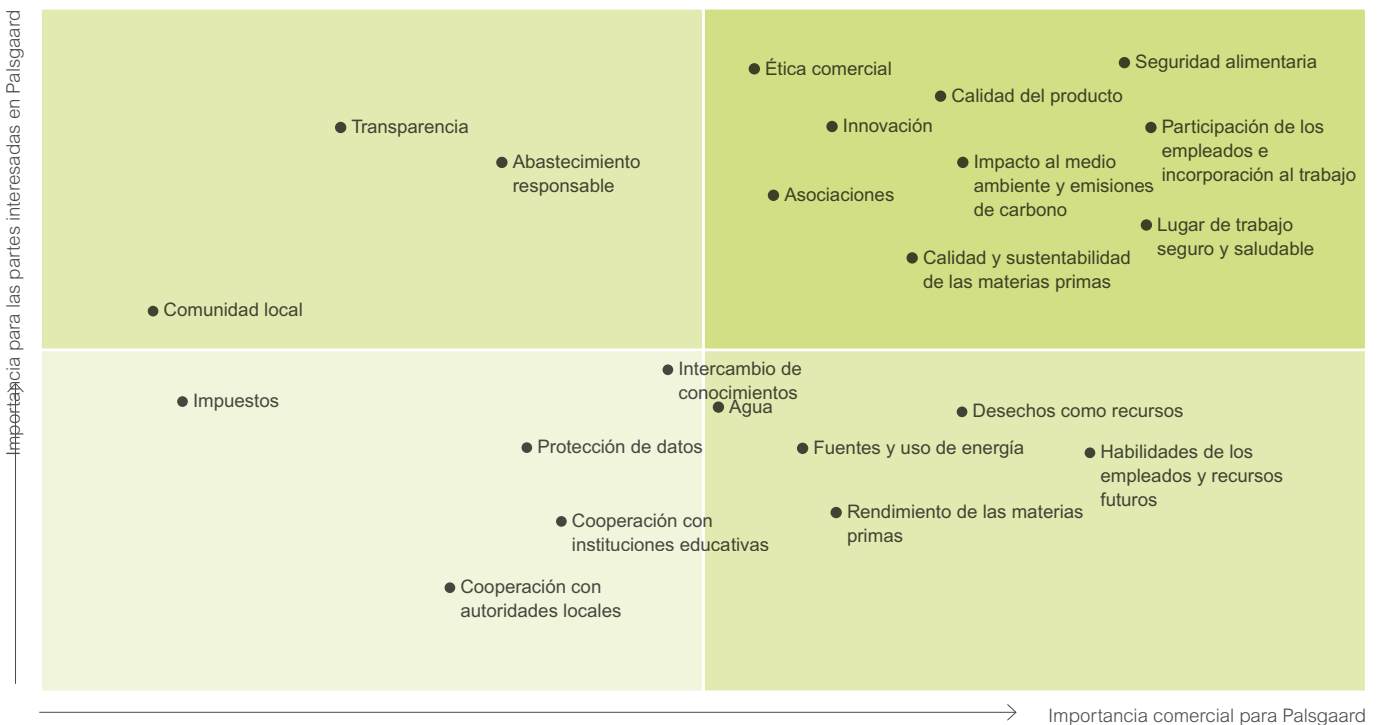
La seguridad alimentaria se clasificó con la importancia más alta debido a que producimos ingredientes para uso en alimentos. Esto tiene la posibilidad de afectar a los clientes en caso de descuidarse. Por tanto, contamos con estrictos controles de cumplimiento en materia de seguridad alimentaria.

El alto consumo de energía que requerimos para la producción significa que afectamos el medio ambiente. Por eso, nos esforzamos mucho para mitigar estos efectos tanto como sea posible. El establecer una meta para alcanzar la neutralidad de carbono en el 2020 y realizar esfuerzos permanentemente para

reducir los desperdicios y el consumo de energía y de agua son tan solo algunos de los ejemplos de cómo hacemos la diferencia.

Nuestros empleados definen quiénes somos y esto ha sido una parte de la historia de Palsgaard por mucho tiempo. Por consiguiente, consideramos una prioridad la participación de los empleados y valoramos sus opiniones. Además, la salud y la seguridad en el trabajo son de suma importancia, particularmente en nuestras plantas de producción. Ahora más que nunca buscamos mejorar la salud y la seguridad de los empleados por medio de la capacitación integral durante el periodo de incorporación al trabajo.

Figura 3: Evaluación material



Opiniones de los clientes

En la encuesta de satisfacción de clientes más reciente, realizada por la empresa de investigación Ennova, los encuestados proporcionaron información sobre su experiencia con Palsgaard. En tres enunciados diferentes relacionados con la RSC, los clientes calificaron a Palsgaard con un desempeño alto en cuanto a la responsabilidad social. Estamos satisfechos de que los resultados de estos enunciados han mejorado continuamente. Los clientes también comentaron que comprar materias primas sustentables y productos con certificación RSPO es una prioridad importante.

En cuanto al servicio, la respuesta sobre el enunciado: “Los empleados de Palsgaard tienen una actitud positiva cuando nos comunicamos con cualquiera de ellos”, nos calificaron dentro del rango de mayor desempeño.

Ennova informó que las calificaciones entre 80 y 100 de la percepción de los clientes generalmente se interpretan como de alto desempeño. Al informar estas calificaciones, hemos definido las calificaciones de «clientes» como el promedio de todas las categorías, incluidos los clientes existentes, los compradores, los desarrolladores, los clientes de desarrollo y los agentes/distribuidores.

Figura 4: Desde mi punto de vista, Palsgaard es una empresa socialmente responsable (tiene un perfil de RSC claro).

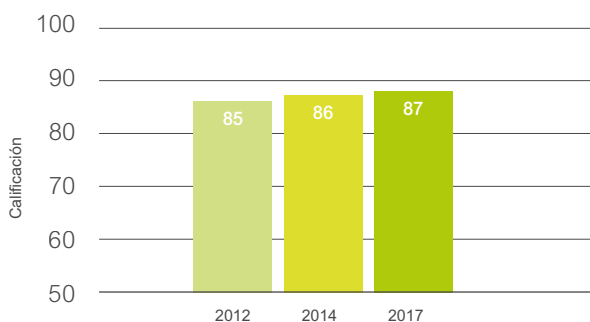
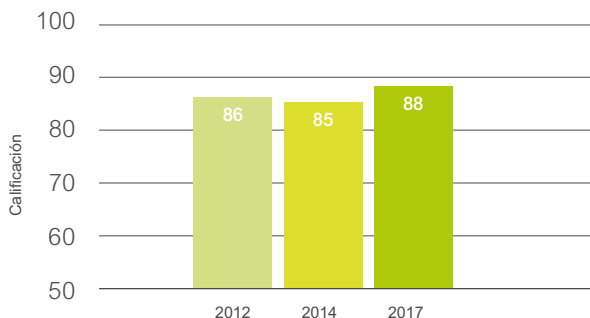


Figura 5: Los empleados de Palsgaard tienen una actitud positiva cuando nos comunicamos con cualquiera de ellos.



Opiniones de los empleados

Por primera vez en la historia de nuestra empresa, realizamos una pequeña encuesta en nuestra sede corporativa para recopilar información sobre lo que nuestros empleados opinan sobre las 4 áreas de actuación y sobre nuestras actividades de RSC. La encuesta se distribuyó a nuestros empleados en Dinamarca.

En cuanto a las actividades de RSC, los encuestados indicaron que es altamente importante (8.2 en una escala de 10) para ellos que Palsgaard se mantenga activo en cuanto a responsabilidad y sustentabilidad. La encuesta fue un proyecto piloto y estamos considerando implementarla en el futuro en todas nuestras filiales.

Los empleados calificaron en una escala de 0 a 10 la importancia de cada una de las cuatro áreas de actuación.



Aspectos de materialidad en detalle



En las páginas indicadas a continuación abordamos los aspectos de materialidad que se alinean con nuestras áreas de actuación.

Seguridad alimentaria	36-37
Abastecimiento responsable	16-19
Participación de empleados e incorporación al trabajo..	10, 38-41
Lugar de trabajo seguro y saludable	42-43
Calidad del producto	36-37
Innovación	7, 34-35
Asociaciones	7, 16, 29
Ética comercial	14-15
Calidad y sustentabilidad de las materias primas	28-29
Impacto al medio ambiente y emisiones de carbono	6, 20-21, 51
Transparencia	14-15, 31
Intercambio de conocimientos	35
Consumo de agua	26-27, 51
Desechos como recursos	22-23
Habilidades de los empleados y recursos futuros	38, 40, 42
Fuentes y uso de energía	22-23, 51

Una diferencia Valiosa

Hacemos una diferencia positiva para la sociedad, estamos comprometidos a mitigar cualquier efecto negativo que nuestras operaciones tengan en nuestro entorno, particularmente los impactos al medio ambiente.



Proveedores



Nuestras plantas



Creación de valor

Garantizar el abastecimiento responsable al:

- Seleccionar cuidadosamente a los proveedores.
- Supervisar las políticas de nuestros proveedores.
- Fomentar el comportamiento ético de los proveedores.
- Reforzar la política de compras.
- Comprar aceite de palma sustentable.
- Establecer transparencia y procesos sólidos de diligencia debida a fin de reducir los riesgos.
- Colaborar con los proveedores para asegurar un desarrollo continuo.

Desafíos y riesgos

- Controlar a los proveedores a uno o más eslabones de distancia es difícil.
- Nuestro alcance global conlleva el riesgo de enfrentarnos a corrupción y carteles.
- Tener acceso a suficiente aceite de palma sustentable y a precios justos.
- Algunas materias primas se transportan internacionalmente a grandes distancias.
- Durante el transporte, la seguridad alimentaria requiere controles cuidadosos para evitar la contaminación.
- La posibilidad de incidencias de fraude alimentario.

Creación de valor

Reducir el consumo de energía y las emisiones al:

- Establecer metas ambiciosas para lograr la neutralidad de carbono y la reducción del consumo de energía.
- Aumentar al máximo el uso de las materias primas, así como de la energía y del agua durante la producción.

Reducir los desperdicios al:

- Mejorar la utilización de las materias primas.
- Buscar formas para reducir el agua residual.
- Optimizar el uso de los subproductos de la producción al reutilizarlos o reciclarlos.

Mejorar nuestro lugar de trabajo al:

- Crear un lugar de trabajo seguro para nuestros empleados.
- Mantener la satisfacción en el trabajo.
- Mejorar las habilidades de los empleados.
- Promover un equilibrio entre la vida laboral y la personal.

Influir en los estándares del sector al:

- Adaptarnos a las normas existentes de seguridad alimentaria.
- Elevar el estándar sobre la responsabilidad en la producción de ingredientes alimentarios.

Desafíos y riesgos

- La producción de emulsificantes y estabilizantes consume grandes cantidades de energía.
- Las leyes, los acuerdos y la infraestructura locales pueden dificultar la implementación de las medidas de sustentabilidad.
- Las altas temperaturas de producción son un riesgo para el personal.
- Las variaciones de los productos y las solicitudes de productos especiales son un reto en cuanto al consumo de agua y de energía de las plantas de producción.



Productores alimentarios



Consumidores



Creación de valor

Aumentar la eficiencia al:

- Adquirir formulaciones y procesos alimentarios más sustentables.
- Posibilitar el uso más eficiente de las materias primas en producción.

Asegurar la seguridad alimentaria y satisfacer las preferencias de los clientes al:

- Evitar riesgos de seguridad por medio de nuestros sistemas de control de calidad y de las prácticas de procesamiento.
- Cumplir con las normas internacionales de seguridad alimentaria y etiquetado de alimentos.
- Impulsar y mejorar el uso de emulsificantes para obtener los beneficios óptimos del uso de los ingredientes en los alimentos a fin de satisfacer el interés de los clientes en alimentos saludables, bajos en grasas y sabrosos.

Reducir el desperdicio de alimentos al:

- Aumentar la vida de anaquel de los productos alimentarios.
- Mejorar y mantener la apariencia de los productos al utilizar aditivos de polímeros para el empaque.

Desafíos y riesgos

- La producción de alimentos utiliza grandes cantidades de energía y de materias primas.
- Frecuentemente tenemos la necesidad de hacer viajes internacionales para visitar a los clientes o asistir a conferencias.
- Al realizar ventas directas desde nuestras plantas, la influencia que tenemos sobre el transporte sustentable es muy poca.
- Los productos podrían contaminarse durante el transporte.
- Responder a las solicitudes de los clientes de productos que no sean a base de palma.

Creación de valor

Nuestros productos pueden ayudar a resolver muchos de los problemas relacionados con el crecimiento poblacional, con las enfermedades por el estilo de vida y con el cambio climático.

Vidas más saludables.

- Posibilitar un menor contenido calórico en los productos de confitería, en los productos horneados, en los helados, en la margarina, en la mayonesa y en los aderezos.
- Apoyar la producción de opciones de alimentos más sustentables.

Productos alimentarios más seguros.

- Utilizar aditivos de calidad alimentaria al procesamiento de polímeros para evitar el ingreso de productos químicos indeseables en los alimentos.

Menos desperdicio de comida.

- Posibilitar alimentos con mayor vida de anaquel y con sabores y texturas más duraderas.

Desafíos y riesgos

- Muchos consumidores consideran los emulsificantes como aditivos indeseables, lo que obliga a los productores a tratar de tener etiquetas «limpias».
- En algunos mercados, incluso hay resistencia al uso de aceite de palma sustentable como ingrediente.

Nuestra cultura de gobernabilidad



Apoyamos el crecimiento sustentable por medio de nuestro programa de abastecimiento responsable y al realizar compras de proveedores con certificación RSPO.



Participamos en la lucha contra la corrupción y colaboramos con la transparencia afiliándonos a instituciones internacionales.

Meta

Crear valor a largo plazo y equilibrar los intereses de las partes interesadas al adaptarnos a las leyes, normas y mejores prácticas nacionales e internacionales y por medio de nuestras propias políticas y procesos.

Acciones realizadas en 2017

- Auditoría de los 4 pilares de la SMETA en Malasia.
- Código de conducta para los subcontratistas en Malasia.
- Todos los nuevos empleados, agentes y distribuidores seleccionados reciben los lineamientos anticorrupción
- Manual para los empleados de China con la inclusión de políticas sobre el Código de conducta, anticorrupción y anticartel.
- Todos los proveedores dentro de nuestro Programa de Abastecimiento Responsable deben firmar el Código de conducta para proveedores.
- Se inició el análisis de gestión de riesgos en Dinamarca.
- Se incluyó Brasil en el alcance de la elaboración del informe.

Acciones planificadas para después de 2017

- Distribuir un programa de aprendizaje electrónico sobre anticorrupción.
- Un nuevo nivel de gestión de riesgo en las filiales seleccionadas.
- Aumentar el porcentaje de proveedores clave sobre la base del gasto asignado a la sustentabilidad por medio de nuestro Programa de abastecimiento responsable.
- Reforzar la evaluación de la RSC al seleccionar proveedores.
- Incorporar nuevas iniciativas de RSC en las filiales.
- Continuar midiendo la RSC en las encuestas de satisfacción de clientes.
- Revisar nuestra estrategia de RSC.
- Ampliar el alcance en materia de fraude alimentario en la cadena de suministro.

Acciones completadas en años anteriores

- 4 de 5 plantas de producción son miembros de Sedex.
- Los empleados recibieron capacitación sobre anticorrupción.
- Manual anticorrupción para nuestros distribuidores.
- Se actualizó el Código de conducta y otras políticas.
- Auditoría de los 4 pilares de la SMETA en Dinamarca y los Países Bajos.

Evaluación de impactos

Creación de valor

- Apoyamos la responsabilidad social y del medio ambiente y el comportamiento ético entre distribuidores, agentes y clientes.
- Nuestras oficinas en todo el mundo tienen un efecto positivo en las actividades locales.
- Influenciamos a nuestros proveedores para que realicen sus actividades comerciales de forma respetuosa y de acuerdo con nuestros estándares de comportamiento ético y de derechos humanos.

Retos y riesgos

- Debido a que realizamos compras en todo el mundo, lograr transparencia en el suministro y control de los proveedores es difícil.
- Las prácticas comerciales y los reglamentos de los países y regiones son diferentes.
- En algunas industrias o países en los que hacemos negocios existe corrupción.
- Nuestros objetivos de sustentabilidad pueden verse frustrados por las realidades de desarrollo local y por la velocidad de avance de los proveedores.
- El fraude alimentario, como desinformación deliberada sobre las materias primas.

Enfoque de gestión

Valores y acciones que nos guían

- El ejemplo de responsabilidad social establecido por el fundador Einar Viggo Schou y su hijo Herbert Schou.
- Las prioridades y los principios de la Fundación Schou.
- Ser un productor y un socio comercial responsable.
- Abastecimiento responsable y sustentable.
- Combatir los pagos de facilitación a cambio de favores y los cárteles.
- Pago de impuestos en el lugar donde se generan los ingresos.
- Establecemos relaciones con nuestras filiales en condiciones de mercado.
- Los empleados deben informar acerca de intentos de corrupción a la gerencia.
- El personal correspondiente firma acuerdos de anticorrupción y de anticartel.
- El no cumplir con las disposiciones anticartel será causa de despido con penalidades importantes.
- Nuestros nuevos centros de operación aumentan las oportunidades laborales locales, implementan nuestras políticas y valores empresariales y pagan impuestos gubernamentales.
- Las quejas de los clientes se manejan con un sistema de acuerdo con la ISO 22000-FSSC.

Gestión de riesgos

Se implementó un nuevo nivel de gestión de riesgos en nuestra sede central en 2017 para reforzar sensibilidad sobre la identificación y mitigación de riesgos para evitar problemas como lesiones, accidentes y pérdidas financieras. La evaluación de la gestión de riesgos se ha extendido a nuestras filiales.

Gestión interna

Palsgaard A/S y su empresa hermana, Nexus A/S, son propiedad de Palsgaard Estate, cuya titularidad recae al 100 % en la Fundación Schou. Esto quiere decir que la gobernanza de Palsgaard está

estrechamente vinculada a los intereses y principios de la fundación. El hecho de pertenecer a una fundación aporta a la empresa libertad para poder centrarnos en el crecimiento responsable a largo plazo en lugar de pensar en resultados económicos inmediatos.

El CEO del Grupo ejecuta los objetivos de la fundación de acuerdo con su propósito, sus estatutos, las leyes correspondientes y la ley de Dinamarca en materia de fundaciones con fines de lucro. El consejo de la fundación está integrado por cuatro miembros. La selección de un miembro nuevo la realizan el miembro que renuncia, los miembros existentes y el CEO del Grupo, que a su vez es CEO de la empresa matriz, Palsgaard Estate A/S.

Palsgaard A/S se rige por un consejo de tres miembros. La responsabilidad del desarrollo, aprobación y actualización del objetivo, declaración de valores y misión, estrategias, políticas y objetivos relacionados con el impacto económico, medioambiental y social de la empresa recae en la gerencia y, en última instancia, en el CEO de la empresa.

Nuestras políticas y lineamientos internos se revisan continuamente para adaptarse al entorno cambiante del mercado. Estas políticas están disponibles en nuestra página web www.palsgaard.com. Las políticas son:

- Código de conducta
- Política medioambiental
- Política de compras
- Política de productos y calidad
- Código de conducta de proveedores
- Lineamientos anticorrupción

También practicamos la diligencia debida al abordar la gestión del abastecimiento responsable, la evaluación del riesgo estratégico y las medidas anticorrupción. Cumplimos todas las leyes correspondientes y, junto con nuestras filiales, realizamos análisis sobre las condiciones comunes del mercado y les ofrecemos orientación.

Gestión externa, cumplimiento y certificación

Palsgaard suscribe, cumple con o es auditada por lo siguiente:

- Pacto Mundial de las Naciones Unidas
- ISO 22000-FSSC/ISO9001
- Los reglamentos correspondientes de la UE
- Las normas y reglamentos locales
- Sedex (los 4 pilares de la auditoría SMETA)
- EcoVadis Gold

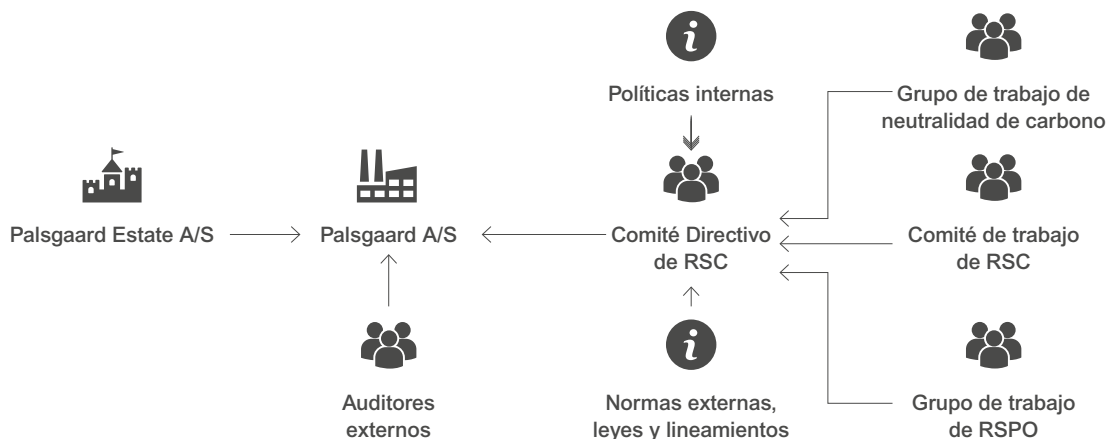
Los sistemas de aseguramiento de calidad con certificación ISO, complementados por los lineamientos del manual de empleados y nuestra estrategia autorizada, garantizan el cumplimiento con las políticas actuales, con las normas correspondientes y con los requisitos legales.

Palsgaard A/S y Nexus A/S son auditadas anualmente y los informes se envían al Consejo de la Fundación Schou.

Gobernanza de RSC

- Un comité de trabajo de RSC, comisionado por el CEO de Palsgaard A/S, cuenta con un especialista senior en RSC como su presidente, y los miembros son seleccionados por la alta gerencia. Este comité depende del comité directivo de RSC.
- El comité directivo de RSC incluye al CEO de Palsgaard A/S y a la alta gerencia.
- El comité de trabajo de RSC incluye a miembros de los departamentos de ventas, compras, recursos humanos, calidad, medio ambiente, salud y seguridad, y gestión de producción.
- Las cuestiones más importantes de RSC pueden elevarse hasta la gerencia por medio del especialista de RSC o por medio del CEO de Palsgaard A/S.
- La aprobación final del informe de sustentabilidad a su más alto nivel jerárquico depende del CEO de Palsgaard A/S y del CEO del Grupo.
- Un grupo de trabajo para lograr la neutralidad de carbono y un grupo de trabajo de la RSPO dependen del CEO de Palsgaard A/S.

Figura 6: Gobernanza de RSC



Un enfoque responsable

Buscamos alinear nuestras prácticas con los principios descritos en la iniciativa de ley internacional de derechos humanos. Para respetarlos y atenderlos, por medio de nuestros procesos de gobernanza, se supervisan de cerca casos de soborno y corrupción y el riesgo de fraude alimentario.

Derechos humanos

Palggaard respeta y fomenta los derechos humanos, adhiriéndose a la Declaración Universal de los Derechos Humanos de las Naciones Unidas y a la Declaración sobre los Principios y Derechos Fundamentales en el Trabajo de la Organización Internacional del Trabajo. Buscamos crear un entorno de trabajo universal que promueva y respete los derechos de los individuos y que se mantengan estos principios donde tengamos operaciones.

Logramos alcanzar estas metas a través de los principios descritos en:

- Código de conducta de proveedores
- Código de conducta para los subcontratistas (Malasia)
- Programa de abastecimiento responsable
- Lineamientos anticorrupción
- Código de conducta (para empleados)
- Política de empleados

Y por la participación con organizaciones como:

- Pacto Mundial de las Naciones Unidas (UNGC)
- Mesa redonda para el aceite de palma sustentable (RSPO)
- Sedex
- Grupo de trabajo de Dinamarca en aceite de palma sustentable
- Programa de Desarrollo de la Naciones Unidas (UNDP) para el Programa acelerador de los ODS

Sobornos y corrupción

Atender los sobornos y la corrupción es una prioridad para Palggaard. Creemos que los negocios deben realizarse sin pagos de facilitación a cambio de favores, y se han realizado análisis internos para identificar los países que tienen mayor riesgo de corrupción. Los empleados deben registrar los casos en que estén expuestos a intentos de corrupción, soborno o creación de carteles, y alertar a la alta gerencia.

El 100 % de los empleados de ventas y de compras encuestados confirmaron que recibieron capacitación sobre el comportamiento anticorrupción y que firmaron un contrato contra la formación de carteles. Las políticas anticorrupción se describen en un manual que se ha entregado a empleados, agentes y distribuidores seleccionados.

Nuestro Código de Conducta describe nuestra política de tolerancia cero a la corrupción y a los cárteles. Los empleados reciben materiales que describen sus obligaciones en este sentido, y todos los empleados deben cumplir con la postura de la empresa y conocer las consecuencias del no cumplimiento. No cumplir con las disposiciones anticorrupción podría incluir, por ejemplo, el despido con sanciones importantes.

Palggaard ha seleccionado un programa de capacitación en línea adecuado para los sobornos y la corrupción, facilitado por el UNGC. Se presentará por primera vez en 2018 a los empleados de ventas y compras. El programa se implementará en nuestra sede central y en todas nuestras filiales.

Fraude alimentario

Como productor de ingredientes para uso alimentario, es importante tener procesos sólidos de diligencia debida para evaluar el fraude alimentario en nuestras materias primas. El fraude alimentario se refiere a los casos en que la modificación intencional de los alimentos se realiza para obtener un beneficio económico. Un ejemplo es cuando un líquido se diluye con agua sin que el productor etiquete el producto adecuadamente.

La prevención del fraude alimentario se ha formalizado en la última versión de la norma FSSC 22000. Las empresas están obligadas a desarrollar un proceso de análisis de riesgo para identificar si son vulnerables a un fraude alimentario. Nuestro departamento Global de Calidad, Medio Ambiente, Salud y Seguridad trabaja de manera conjunta con el departamento de Abastecimiento Global y el de Asuntos Internacionales para abordar este requisito adicional de certificación en todas nuestras plantas de producción.

Actualmente tenemos implementadas medidas para detectar si existe fraude alimentario. El control de calidad de las materias primas incluye una variedad de análisis altamente especializados y detallados. Esto garantiza que cada entrega cumpla las especificaciones de identidad, forma física, pureza química y funcionalidad. Nuestros productos terminados también se someten a un proceso intensivo antes de liberarlos para su distribución. Se analizan en un sistema de liberación positivo, que verifica el cumplimiento de los parámetros del desempeño funcional y de las especificaciones químicas definidas para el producto.



Abastecimiento responsable

Nuestro Programa de abastecimiento responsable lo gestiona nuestra sede central, que compra el 98 % de todas las materias primas. Los proveedores que se encuentran en el 85 % superior de nuestro gasto en proveedores se evalúan según este programa. El porcentaje de proveedores dentro de esta categoría que han sido evaluados ha aumentado significativamente desde el 73 % (2016) hasta el 87 % (2017).

Evaluación y gestión de proveedores

La gestión de proveedores ha sido durante mucho tiempo un componente integral de nuestro sistema de aseguramiento de la calidad y se mide en KPI (indicador clave de desempeño). Nuestro Código de Conducta de Proveedores, el Programa de Abastecimiento Responsable y nuestra cultura y ética empresarial definen la investigación diligente de los proveedores y los requisitos de RSC que establecemos para nuestros proveedores y socios.

Los nuevos proveedores firman un Código de Conducta de Proveedores que incluye una disposición que identifica a Palsgaard como suscriptor del Pacto Mundial de las Naciones Unidas, y responden una Hoja de Información de Proveedores (SIS) de RSC. La Hoja de Información de Proveedores es un sistema basado en puntos que determina el estado de sustentabilidad del provee-

dor y se aplica a los proveedores que se encuentran en el 85 % superior del gasto en materias primas y empaques. Al firmar los documentos, los proveedores garantizan que realizarán sus actividades empresariales de acuerdo con los 10 principios del Pacto Mundial de las Naciones Unidas, dentro de estas cuatro áreas: Derechos humanos, trabajo, medio ambiente y anticorrupción. Los proveedores se reevalúan a intervalos regulares. Además, se ha implementado un Código de Conducta para los subcontratistas en Malasia.

Las evaluaciones de sustentabilidad a los proveedores se realizan tres veces al año y son parte de la evaluación general del Sistema de Administración de la Calidad.

El reto de las materias primas

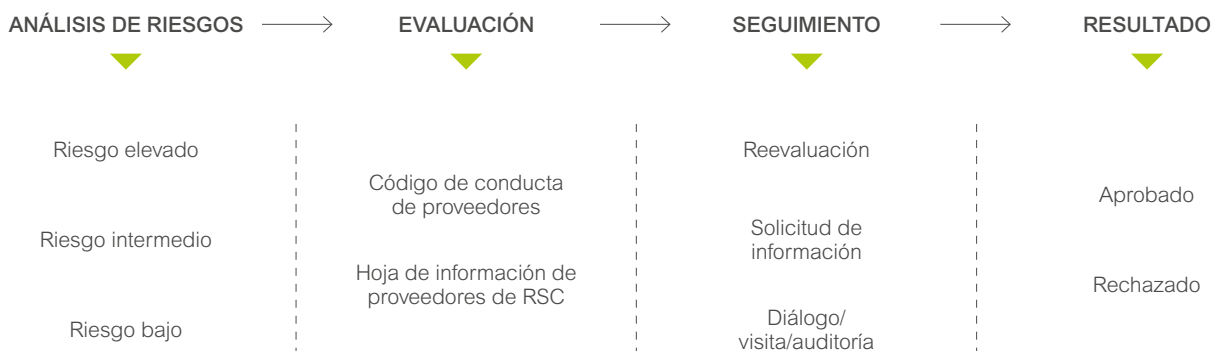
Nuestras materias primas se cultivan y, por tanto, se suministran, de diferentes países en todo el mundo. Esta diversidad de países desde luego incluye una diversidad de culturas y creencias, especialmente en lo que se refiere a sustentabilidad y condiciones de trabajo justo. El reto es que no todos estos países le dan importancia a estas cuestiones, lo que contrasta con los propios objetivos y principios de Palsgaard. El Programa de Abastecimiento Responsable nos ayuda a resolver algunos de estos problemas, pero esto es un reto que admitimos abiertamente.

A pesar de que los proveedores que se encuentran a más de un eslabón de distancia en la cadena de suministro son un reto, de cualquier forma hemos establecido objetivos ambiciosos, hemos expresado nuestra postura y hemos aprovechado todas las oportunidades. Por ejemplo, un proveedor en India obtuvo un premio de la Cámara de Comercio local por demostrar buena ciudadanía corporativa, en parte por el estímulo de Palsgaard. En general, la mayoría de los proveedores están avanzando para mejorar en cuanto a sustentabilidad, pero se requiere más diálogo con el resto.

Palsgaard colabora con los proveedores después de realizar una evaluación integral que abarque las especificaciones, seguridad alimentaria, desempeño de RSC y cumplimiento con las leyes de la UE. Se crea un perfil de riesgo con base en el país de origen, producción y ubicación del cultivo. Cuando corresponde, se realiza un plan de mejoramiento continuo en conjunto con los proveedores para atender la sustentabilidad.

Estamos analizando la inclusión de una evaluación Sedex en nuestro Programa de Abastecimiento Responsable a fin de contar con una visión más amplia del desempeño de nuestros proveedores en cuanto a derechos humanos.

Figura 7: Gestión del abastecimiento responsable





98 %

de todas las materias primas utilizadas se compran de manera centralizada desde la sede central de Palsgaard

87 %

de los proveedores clave (con base en el umbral actual del 85 % del gasto) han sido evaluados de acuerdo con nuestro Programa de Abastecimiento Responsable

25 %

de los proveedores dentro del umbral son miembros de Sedex



Máxima prioridad: Huella de carbono



Adoptamos medidas urgentes para combatir el cambio climático y sus efectos.

Meta

Buscamos lograr la neutralidad de carbono en todas las plantas de producción para 2020.

Acciones realizadas en 2017

- Se inició un proyecto con una empresa de logística para optimizar el transporte interno, para manejar los productos terminados, para el empaquetado y para las materias primas en Dinamarca.
- México recibió un certificado de la Procuraduría Federal de Protección al Ambiente por cumplir las leyes de seguridad y del medio ambiente.
- Se redujo el consumo total de energía en 5 % por kilogramo de producto terminado
- Auditoría de los 4 pilares de la SMETA en Malasia.

Acciones planificadas para después de 2017

- Instalar focos LED en más de nuestras instalaciones.
- Reducir el consumo de energía por kilogramo de producto terminado a 1.05 kWh.
- Alcanzar la neutralidad de carbono en nuestras plantas de Malasia, Brasil y Países Bajos en 2020.
- Cambiar el uso de combustóleo ligero por un combustible más verde en Malasia.
- Investigar cómo alcanzar la neutralidad de carbono en Brasil.
- Instalar paneles solares en los Países Bajos en 2018/19 para suministrar aproximadamente el 12 % de la electricidad en la planta.
- Energía eólica y biogás en los Países Bajos (2018).

Acciones completadas en años anteriores

- Se alcanzó el 100 % de la neutralidad de carbono en nuestra planta de producción en México.
- Se compraron certificados de neutralización para el biogás, lo que permitió que Dinamarca alcanzara el 100 % de neutralidad de carbono.
- La iluminación de menor consumo de energía redujo al mínimo el consumo de electricidad.
- Dinamarca compró energía eólica e hidráulica certificada.
- Intercambiadores de calor regenerativos en Dinamarca aumentaron la eficiencia de recuperación de calor en más del 30 %.
- Todas las calderas industriales en la planta de Dinamarca se convirtieron de combustóleo pesado a gas natural.
- Se implementó la combustión de paja de desecho de los granos cultivados en nuestros propios campos de Dinamarca para abastecer la calefacción de interiores.

Evaluación de impactos

Creación de valor

- Ejercemos influencia en sentido ascendente en la cadena de valor al fijar los estándares y al ser líderes en cuanto a la responsabilidad del medio ambiente en la industria de la producción alimentaria.
- Ejercemos influencia en sentido descendente en la cadena de valor al comunicar y tomar acciones hacia la realización de los objetivos y actividades de la RSC, y por tanto aumentando la conciencia entre las partes interesadas.

Retos y riesgos

- Nuestros procesos de producción consumen mucha energía.
- La naturaleza del proceso de producción genera muchos subproductos.
- Transportamos un volumen alto de mercancías a grandes distancias.
- Como una empresa global, necesitamos viajar a diferentes países.
- Es difícil encontrar fuentes de energía alternativa para nuestra planta en Malasia.
- Las circunstancias locales pueden hacer que los objetivos de sustentabilidad sean difíciles de cumplir.

Enfoque de gestión

Valores y acciones que nos guían

- Nos esforzamos para alcanzar nuestros objetivos al hacer cambios tangibles en cuanto a las fuentes de energía de nuestras plantas de producción y, si esto no es posible, optamos por reducciones hasta encontrar una solución.
- Nuestros esfuerzos para reducir el consumo de energía y las emisiones no terminan cuando alcanzamos la neutralidad de carbono.
- Los empleados en México pueden participar en un programa de la empresa que les ayuda a financiar la instalación de calentadores solares en sus casas.

Gestión interna clave

- Política medioambiental.
- Política de compras.
- Sistema de administración de los datos de las filiales sobre energía y medio ambiente.
- El representante de Calidad, Medio Ambiente, Salud y Seguridad valida los datos de las filiales.

Gestión externa clave

- Pacto Mundial de las Naciones Unidas.
- Los reglamentos correspondientes de la UE.
- Las normas y reglamentos locales.



En ruta hacia la neutralidad de carbono

Estamos avanzando para alcanzar el objetivo de lograr la neutralidad de carbono en todas nuestras plantas de producción en 2020.

2015  Dinamarca

2016  México

2018  Países Bajos

2020   Malasia y Brasil

Figura 8: Emisiones de carbono por kilogramo de producto terminado (kg)

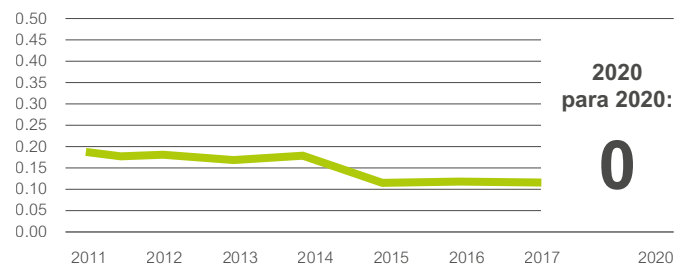
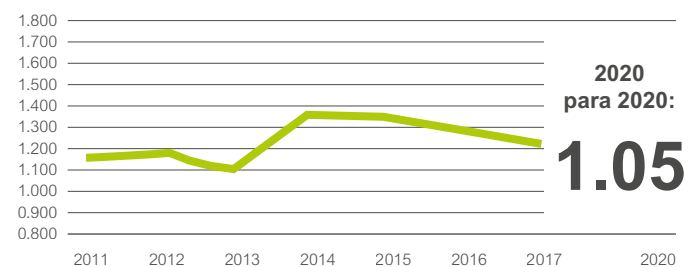


Figura 9: Consumo de energía por kilogramo de producto terminado (kWh)



Un viaje extraordinario

Para 2020, Palsgaard tiene el objetivo de alcanzar una huella de carbono de cero, a nivel mundial

La producción de ingredientes alimentarios, como las soluciones de emulsificantes y estabilizantes, consume mucha energía. Sin embargo, el objetivo de Palsgaard para todas las plantas de producción es alcanzar la neutralidad de carbono en 2020.

Las operaciones de Palsgaard en Dinamarca y en México ya alcanzaron la neutralidad de carbono, y eso representa la mayor parte de la producción. Y nuestras plantas en los Países Bajos y en Malasia ya tienen avances importantes para alcanzar la neutralidad de carbono en 2020.

El auditor independiente ha verificado que Palsgaard ha neutralizado las emisiones consolidadas de carbono en cuanto al consumo de electricidad y de gas natural en la planta de producción de Juelsminde en Dinamarca en 2017 (consulte la página: www.palsgaard.com/deloitte-verification). El auditor independiente también verificó nuestra planta de producción en México y emitió una verificación similar.

Palsgaard no ha registrado ningún reclamo en cuanto a impactos al medio ambiente durante el período del informe.

Un nuevo amanecer

En México, el 95 % de la electricidad requerida en nuestra planta de producción se genera por paneles solares fotovoltaicos. Palsgaard México ha invertido en actividades a favor del medio ambiente durante varios años, logrando reducir el consumo de electricidad y de agua, y asegurando el manejo adecuado de las emisiones de gas y optimizando el desecho del agua residual y de los residuos sólidos. Estas iniciativas también incluyen a nuestro personal al capacitarlos en cuestiones de ecología para que puedan llevar su conocimiento a sus comunidades y crear y fortalecer una cultura de cuidado del medio ambiente. Esta filial incluso apoya a sus empleados a instalar calentadores solares en sus hogares.

Este es nuestro viaje extraordinario, comenzando con la planta de producción en Dinamarca:

2005

Paja para combustión

La paja desechada de nuestros propios campos se quema en una central de combustión a gran escala y es una fuente de energía renovable y una alternativa que brinda neutralidad de carbono en comparación con los combustibles fósiles.

2009

Conversiones de calderas

Las calderas industriales son la parte más importante de nuestras plantas de producción. Convertimos todas las calderas de nuestra planta de Dinamarca de combustóleo pesado a gas natural.

2010

Plantas más eficientes

Cuando reconstruimos dos de nuestras plantas de producción más grandes, aprovechamos para instalar intercambiadores de calor regenerativos que aumentaron la eficiencia de recuperación de calor en más del 30 %.

2011

Energía eólica

La energía eólica ayudó a nuestra planta en Dinamarca a alcanzar la neutralidad de carbono. En 2011, comenzamos a comprar energía eólica certificada.

2013

Aligeramiento de la carga

Adoptamos opciones de iluminación más eficientes como parte de un esfuerzo integral para optimizar el consumo de electricidad mediante, por ejemplo, sensores y tecnología LED.





2014

Aislamiento de los procesos

Llevamos a cabo un proceso altamente especializado para aislar nuestras plantas de producción y reducir así la cantidad de gas requerido para el calentamiento de los procesos de producción.

2015

Neutralidad de carbono en Dinamarca

Todo el consumo de energía fósil (gas natural) se ha convertido a biogás con la compra de certificados de neutralización.

2016

Neutralidad de carbono en México

Aproximadamente el 95 % de la electricidad utilizada se genera por medio de paneles solares. El restante 5 % se neutraliza.

2020

Neutralidad de carbono en todo el mundo

Ya se han puesto en marcha diferentes proyectos e iniciativas para asegurarnos de que podremos alcanzar nuestro objetivo de 2020.





Optimización de operaciones

Continuamente buscamos formas innovadoras para reducir la huella de carbono en todo el proceso de producción. Al optimizar nuestras operaciones, estamos haciendo esfuerzos para asegurarnos de aprovechar al máximo las materias primas, ahorrando costos y cuidando el medio ambiente también. En 2017, redujimos el consumo de energía en 5 % (por kilogramo de producto terminado). También logramos consumir un 10 % menos de agua (por kilogramo de producto terminado) en todas nuestras plantas de producción. Se espera que nuestros esfuerzos continúen reduciendo estas cifras durante muchos años más.

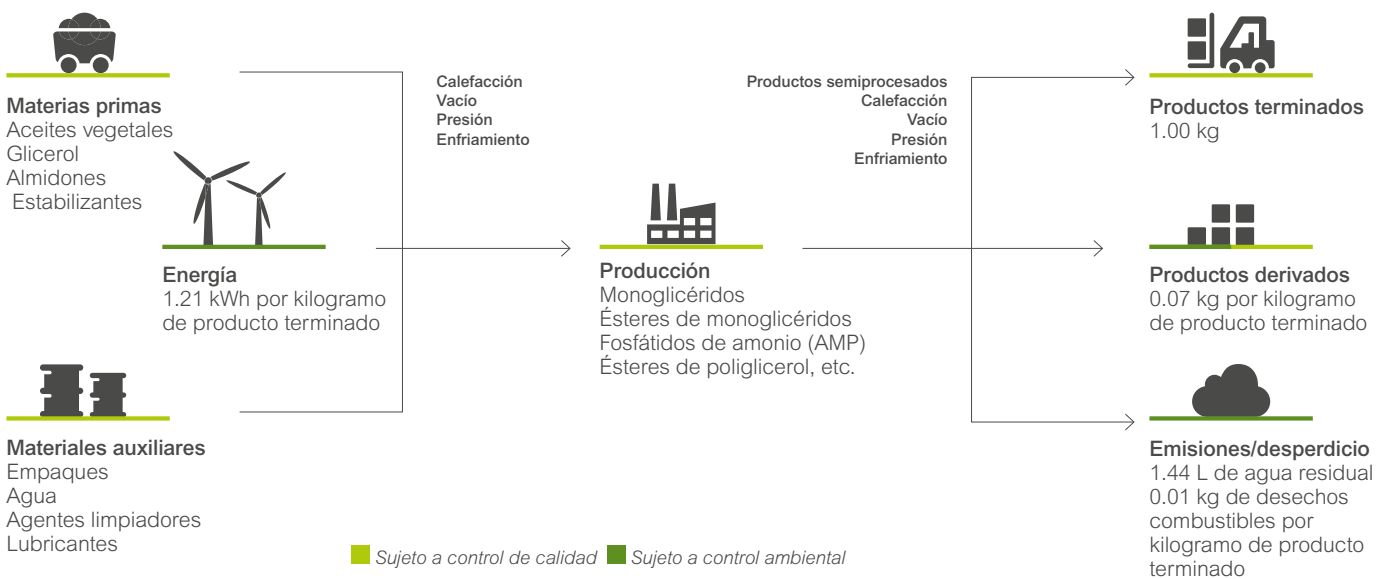
Los procesos de producción más importantes en Palsgaard Dinamarca se muestran en la Figura 10. Los flujos de materiales y de recursos se calculan por kilogramo de producto terminado.



Nuestros emulsificantes ofrecen beneficios a la industria alimentaria y atienden las preferencias de los consumidores en todo el mundo, pero la producción consume mucha energía. Nos esforzamos para atender esta cuestión por medio de la implementación de proyectos de optimización de la capacidad que sean respetuosos con el ambiente, es decir, al establecer una producción escalable y centrarnos en la ejecución de la producción”.

Henrik Højager Nielsen, COO, Palsgaard AIS

Figura 10: Proceso de producción





Reducción de desperdicios



De forma responsable manejamos, optimizamos e informamos con transparencia sobre el consumo de las materias primas, emisiones de carbono y productos de desecho.

Meta

Aumentar el porcentaje de uso de los materiales y optimizar los procesos de producción, reduciendo la cantidad de subproductos, el desperdicio de producción y el agua residual.

Acciones realizadas en 2017

- Se creó un equipo global de Calidad, Medio Ambiente, Salud y Seguridad para informar de manera más consistente sobre las actividades relacionadas con el medio ambiente en todas las filiales.
- Se logró una reducción del 10 % del consumo de agua por kilogramo de producto terminado y se recuperaron las pérdidas de 2016.
- Se inició un proyecto de separación de desperdicios en Malasia para el cartón, plástico y tarimas.
- Actualmente, en Malasia se clasifican los desechos metálicos y químicos.
- Se redujo el total de aguas residuales en 7.8 % por kilogramo de producto terminado.

Acciones planificadas para después de 2017

- Reducir el agua residual a 1 L por kilogramo de producto terminado en 2020.
- Mejorar el manejo de desperdicios y del reciclado centrándonos en la clasificación desde el origen.
- Enfocarnos en el contenido biológico de agua residual para reducir los residuos que se liberan durante la limpieza.
- Reducir el consumo de materias primas de los productos terminados a 104 kg por cada 100 kg de producto terminado en 2020.
- Centrarnos más en el manejo de los desechos de los subproductos y de los productos.
- Establecer grupos para los diferentes tipos de productos de desperdicio y presentar un objetivo para la mejora del manejo de los desperdicios para finales de 2018.
- Optimizar la huella de la distribución.

Acciones completadas en años anteriores

- Se optimizó el uso de los subproductos de la producción al reutilizarlos o reciclarlos.

Evaluación de impactos

Creación de valor

- Nuestro objetivo es mantener al mínimo el uso que hacemos de las materias primas y del agua, y mantener en el mínimo posible el agua residual que generamos.
- Aproximadamente, el 17 % del desperdicio combustible de Palsgaard Dinamarca se recicla como productos o como materias primas. El resto se utiliza para la generación de energía.
- El alcance de las iniciativas ambientales también incluye a nuestro personal en México, pues se les capacita en cuestiones ambientales a fin de que puedan llevar el conocimiento a sus comunidades y crear y fortalecer una cultura de cuidado del medio ambiente.

Retos y riesgos

- Dificultad para definir el desperdicio de forma global en todas nuestras instalaciones debido a las diferencias en las leyes de los diferentes países, lo que dificulta la elaboración de informes y la recolección de datos entre los diferentes departamentos.
- Los desperdicios químicos de Palsgaard se generan en pequeñas cantidades a partir del mantenimiento de las plantas y del uso que los laboratorios de control de calidad hacen de los productos químicos para análisis.
- El agua residual de los procesos contiene residuos de aceite, grasa, proteína, fósforo y nitrógeno.
- Nuestros desechos provenientes de la producción son muy limitados y principalmente incluyen subproductos y material de empaque.

Enfoque de gestión

Valores y acciones que nos guían

- A partir de 2010, Palsgaard ha trabajado activamente para reciclar la mayor cantidad posible del desperdicio por medio de la clasificación.
- Los desperdicios peligrosos los recolectan empresas certificadas de manejo de desperdicios para garantizar que se manejen de manera eficiente y segura.
- Los empleados de producción están capacitados en los procedimientos de limpieza de acuerdo con las normas de seguridad alimentaria.
- Siempre que es posible, nos deshacemos de todos los desperdicios de producción de acuerdo con su jerarquía de desperdicio, por ejemplo, utilizándolo como alimento alternativo o para la producción de energía.
- Nuestra planta de pretratamiento elimina la mayoría de los residuos químicos del agua residual de los procesos antes de descargarla hacia la planta de tratamiento de aguas municipales.
- Reducir el consumo de agua y el agua residual por medio de sistemas de reciclado de agua de enfriamiento, de procedimientos de limpieza optimizados, de la producción de lotes de mayor tamaño, de la reducción del consumo de agua en las bombas de vacío, de válvulas de cierre automáticas y otros.
- En Malasia, el 100 % del agua de desperdicio de producción que generamos se limpia al nivel «A», es decir, por arriba del nivel «B» que se requiere localmente.

- En México, hemos invertido en actividades ambientales durante varios años, hemos reducido el consumo de electricidad y de agua, hemos garantizado el manejo adecuado de las emisiones de gas y hemos optimizado el desecho de agua residual y de los residuos sólidos.
- En Dinamarca, todos los empaques que recibimos se separan para su reciclaje. Empresas externas especializadas manejan la mayor parte de estos desechos para su reciclaje, y las tarimas de transporte se venden para ser reutilizadas.
- En Dinamarca, todas las cajas de empaque tienen certificación FSC®* y están etiquetadas con dicha marca; asimismo, muchas bolsas también tienen esta certificación.

Gestión interna clave

- Política medioambiental.

Gestión externa clave

- Los reglamentos correspondientes de la UE.
- Reglamentos y leyes locales.

Figura 11: Emisiones de agua residual por kilogramo de producto terminado (litro)

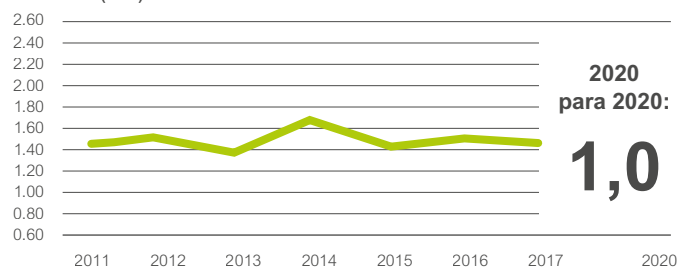
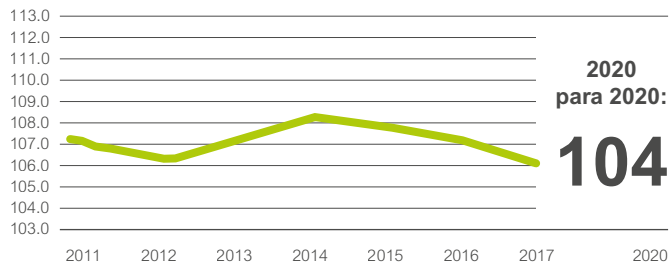


Figura 12: Materias primas por 100 kg de producto terminado (kg)



*Certificación FSC (Forest Stewardship Council, Consejo de Administración Forestal): significa que los materiales utilizados para fabricar los productos se obtuvieron responsablemente.

Aceite de palma 100 % sustentable



Apoyamos la producción sustentable y protegemos los recursos naturales al liderar el abastecimiento sustentable de aceite de palma y de ingredientes basados en aceite de palma, y al alentar a otros a que aprendan de nuestro conocimiento.



Apoyamos el crecimiento sustentable por medio nuestro programa de abastecimiento responsable y al realizar compras de proveedores con certificación RSPO.

Meta

Un mundo en el que todos los productores alimentarios usen emulsificantes obtenidos y producidos de forma sustentable, a partir del cultivo vegetal más sustentable.

Acciones realizadas en 2017

- Adquirimos una licencia como distribuidores de la Mesa Redonda para el Aceite de Palma Sustentable (RSPO) para las filiales de EE. UU. y de Polonia.
- Se lanzó el blog Emulsifiers for Good (Emulsificantes para Siempre) (vea la página 37).
- Se estableció la vigilancia de las almazaras de palma y de la cadena de suministro.

Acciones planificadas para después de 2017

- Alentar a que los productores alimentarios de todo el mundo utilicen ingredientes producidos de forma sustentable, basados en aceite de palma certificado y sustentable.
- Avanzar hacia el uso de emulsificantes con certificación RSPO en los productos no alimentarios.

Acciones completadas en años anteriores

- Disponibilidad de toda la gama de productos SG en Dinamarca.
- Se logró la certificación RSPO en Malasia.
- Nos unimos al Grupo de trabajo de Dinamarca en aceite de palma sustentable, una iniciativa de ese país con nexos con la Declaración de Amsterdam.
- La planta de Dinamarca obtuvo la certificación SG (segregado) y MB (balance de masa) según la Norma de Certificación de la Cadena de Suministro (SCCS) de la RSPO.
- Palsgaard se unió a la RSPO en 2008.

Evaluación de impactos

Creación de valor

- Palsgaard tiene la capacidad de utilizar exclusivamente materias primas a base de aceite de palma con certificación RSPO, lo que nos permite ofrecer nuestra gama completa de productos con las certificaciones MB o SG.
- Ejercemos influencia en sentido ascendente sobre la cadena de valor al insistir en materias primas con certificación RSPO y al asegurarnos de la viabilidad de los proveedores con certificación RSPO.
- Ejercemos influencia en sentido descendente sobre la cadena de valor al ofrecer emulsificantes con certificación SG de la RSPO, y al alentar y orientar a los clientes para dar prioridad al aceite de palma sustentable.

Retos y riesgos

- El impacto ambiental de la producción de aceite de palma generalmente incluye la deforestación de grandes extensiones forestales y de los hábitats de animales en peligro de extinción.
- La percepción de la gente sobre los derechos humanos relacionados con las condiciones de trabajo en las plantaciones de aceite de palma.
- La certificación RSPO para el aceite de palma sustentable ha enfrentado críticas sobre cuestiones éticas, pero el Programa para las Comunidades Forestales (FPP, Forest Peoples Programme) la consideró como la opción número uno para abordar los retos que enfrenta la producción de aceite de palma.
- Puede ser difícil lograr la adopción del aceite de palma sustentable de forma universal en la industria, especialmente fuera de Europa.
- La complejidad de los productos derivados obstaculiza el progreso.
- Se paga un precio más alto por las materias primas con certificación SG.

Enfoque de gestión

Valores y acciones que nos guían

- Nosotros insistimos en el aceite de palma sustentable puesto que es el ingrediente principal en muchos de nuestros productos, y es un área en la que probablemente podemos tener la mayor influencia.
- Enfatizamos las condiciones justas de trabajo para el personal de las plantaciones y el bienestar de las personas y de las comunidades afectadas por los agricultores y las almazaras.
- Capacitamos a los empleados relevantes y mantenemos informadas a las filiales, agentes y distribuidores sobre el aceite de palma sustentable por medio de intranet y seminarios.
- Participamos en la Iniciativa Empresarial para el Aceite de Palma Sustentable de la Confederación de la Industria Danesa.
- Palsgaard participa en las conferencias y seminarios de la RSPO y de la Alianza Europea para el Aceite de Palma (EPOA).
- Nos unimos al Grupo de Trabajo de Dinamarca en aceite de palma sustentable y, por tanto, nos comprometimos a las Declaraciones de Amsterdam, que son compromisos políticos no vinculantes que apuntan a apoyar la implementación de los compromisos del sector privado en cuanto a la deforestación y al aceite de palma sustentable.

Gestión interna clave

- Política medioambiental.
- Política de compras.
- Código de conducta de proveedores.
- Política de los productos de calidad.

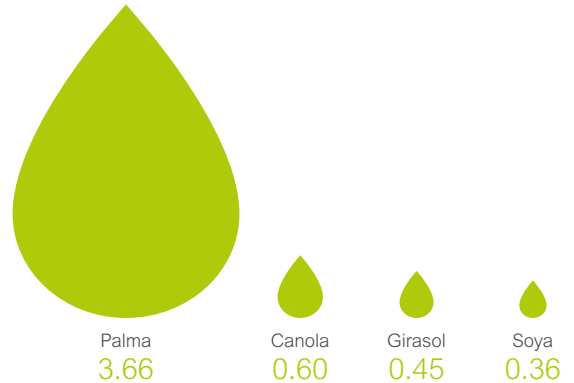
Gestión externa clave

- Auditorías anuales de la RSPO.
- ISO 22000-FSSC/ISO 9001.
- Los reglamentos correspondientes de la UE.

Orgullo del aceite de palma

El aceite de palma es el claro ganador cuando se habla de rendimiento por hectárea.

Fuente: Alianza europea para el aceite de palma



Mesa redonda para el aceite de palma sustentable (RSPO)

El aceite de palma puede procesarse o comercializarse a través de uno de nuestros cuatro modelos de cadena de suministro: Identidad Preservada (IP), Segregación (SG), Balance de Masa (MB) o Reservar y Declarar (B&C). Actualmente, ofrecemos la certificación SG de la RSPO en el 100 % de nuestros productos a base de aceite de palma.

La certificación RSPO para los agricultores fomenta:

- Compromiso con la transparencia.
- Cumplimiento de las leyes y reglamentos correspondientes.
- Compromiso con la viabilidad económica y financiera a largo plazo.
- Adopción del uso de las mejores prácticas apropiadas para los agricultores y las almazaras.
- Responsabilidad ambiental y conservación de los recursos naturales y de la biodiversidad.
- Consideración responsable de los empleados, de las personas y comunidades afectadas por los agricultores y por las almazaras.
- Desarrollo responsable de las plantaciones nuevas.
- Compromiso con la mejora continua en áreas clave de la actividad.

Cuando se cultiva adecuadamente, se considera que el aceite de palma es el más sustentable; el aceite vegetal con mayor rendimiento del planeta. De hecho, el aceite de palma incorpora varias ventajas de sustentabilidad, incluida la producción durante todo el año, una larga vida productiva (más de 20 años), el rendimiento más alto por hectárea de todos los cultivos de aceite vegetal y la eficiencia energética más alta.

La producción que cumple con lo estipulado por la RSPO atiende, de manera convincente, una amplia variedad de asuntos relacionados con el medio ambiente y con los derechos humanos que han afectado el aceite de palma, la soya y otros tipos de cultivos. Desde 2016 hasta 2017, la demanda de los clientes por productos con certificación SG de la RSPO de Palsgaard aumentó considerablemente.

Productos alternativos

Algunos consumidores que desconocen las diferencias entre las fuentes de aceite de palma eligen evitar por completo los ingredientes basados en aceite de palma, decisión que los aleja del camino más sustentable. A fin de satisfacer la necesidad de este mercado, Palsgaard ha desarrollado una gama de soluciones de emulsificantes que no son de aceite de palma.

Ofrecer alternativas no basadas en aceite de palma que utilizan materias primas menos sustentables, hasta cierto punto, va en contra de la línea de Palsgaard, pero hemos resuelto que, si los productos no basados en aceite de palma van a aumentar su participación en el mercado, deberían estar disponibles con el mismo cuidado en cuanto a las prácticas de cadena de suministro responsable y de producción con neutralidad de carbono, así como los otros emulsificantes de Palsgaard.

Productos sustentables



Nuestros emulsificantes ayudan a que los procesos de producción sean más eficientes, menos costosos y generen menos residuos.



Los emulsificantes juegan un papel importante en la lucha contra las enfermedades de estilo de vida al mejorar el perfil nutricional de los alimentos y evitar los ingredientes indeseables.



Ayudamos a prolongar la vida de anaquel y la percepción de calidad de los productos para el consumidor, lo que reduce el desperdicio de alimentos.

Meta

Reducir el desperdicio alimentario y trabajar por un mundo en el que todos los productores alimentarios usen emulsificantes obtenidos y producidos de forma sustentable.

Acciones realizadas en 2017

- Se amplió el número de puntos de distribución de productos con certificación RSPO.
- Se estableció un nuevo laboratorio de aplicaciones en los EE. UU. y en China.
- En Palsgaard EE. UU. se introdujo una nueva línea de emulsificantes que permite que las panificadoras eliminen los aceites parcialmente hidrogenados de las mezclas de pasteles y de los pasteles industriales.

Acciones planificadas para después de 2017

- Continuar y ampliar el diálogo con nuestros clientes sobre el uso de materias primas sustentables.
- Ampliar la colaboración con los clientes a fin de involucrarlos en el desarrollo de productos innovadores.
- Ampliar el uso de emulsificantes sustentables para los polímeros en las aplicaciones de empaque.

Acciones completadas en años anteriores

- Logramos tener la capacidad de ofrecer una amplia gama de productos con certificaciones MB y SG de la RSPO.
- Se invirtió en instalaciones, maquinaria y personal nuevo para ampliar de forma importante nuestra capacidad de producir emulsificantes sustentables para la industria de polímeros.

Gestión externa clave

- Pacto Mundial de las Naciones Unidas.
- Cumplimos con la normativa correspondiente de la UE, incluida la norma 852/2004 sobre la higiene de los alimentos.
- Las normas y reglamentos locales.
- ISO 22000-FSSC/ISO 9001.
- Plantas con certificación Kosher/Halal, en cuanto a materias primas y productos terminados.

Evaluación de impactos

Creación de valor

- Ejercemos influencia en sentido ascendente sobre la cadena de valor al requerir la producción ética y responsable de materias primas y al motivar a nuestra cadena de suministro a centrarse más en las actividades de RSC.
- Ejercemos influencia en sentido descendente sobre la cadena de valor al construir relaciones a largo plazo con los clientes y con los grupos de interés.
- Nuestras soluciones brindan a los alimentos procesados la consistencia que se requiere, garantizando su estabilidad y vida de anaquel, a la vez que ayudan a reducir, por ejemplo, el contenido de grasas y el desperdicio alimentario.
- Nuestra gama de emulsificantes para polímeros ofrece propiedades antiempañantes y antiestáticas para su empaquetado, lo que ayuda a aumentar y mantener su apariencia y a reducir el desperdicio alimentario.
- Ayudamos a hacer que muchos alimentos sean más saludables.
- Apoyamos la tendencia de etiquetado limpio y de productos bajos en grasa.
- Ofrecemos emulsificantes libres de alérgenos sin ingredientes basados en organismos genéticamente modificados (OGM).
- Ayudamos a los productores a hacer el cambio a ingredientes sustentables.
- Ofrecemos soluciones para los productores que agreguen valor a sus procesos de producción.

Retos y riesgos

- El ingrediente principal en muchos de nuestros productos es el aceite de palma, y puede ser difícil lograr la adopción general del aceite de palma sustentable.
- La percepción sobre el aceite de palma significa que muchos de nuestros clientes solicitan productos a base de aceites vegetales alternativos.
- La mayoría de nuestros productos incluyen uno o más aditivos (aunque con números E reconocidos internacionalmente).

Enfoque de gestión

Valores y acciones que nos guían

- Innovación constante buscando soluciones más eficientes.
- Todos los aceites que se utilizan en nuestros productos provienen de fuentes vegetales sin OGM.
- La pureza de nuestros productos es un diferenciador competitivo clave.
- Garantizamos procedimientos de seguridad alimentaria excelentes.
- Adecuados para kosher y halal.
- Apoyamos a la industria alimentaria con materias primas y procesos sustentables.
- Cuando se nos solicita, ofrecemos productos con certificación SG de la RSPO.

Gestión interna clave

- Política de compras.
- Código de conducta de proveedores.
- Política de los productos de calidad.



Una opción segura

La mayoría de las personas tienen un conocimiento básico de lo que son los aditivos alimentarios que frecuentemente ven en las etiquetas de productos alimentarios y que incluso leen en las noticias. Sin embargo, la mayoría no se da cuenta de que se someten a un escrutinio riguroso por parte de la comunidad científica y las autoridades reguladoras que pretende identificar cualquier riesgo a la salud y establecer límites seguros para su uso en alimentos y bebidas. En Europa, ayudar a garantizar que los aditivos se utilizan de forma segura es la responsabilidad de la Autoridad Europea de Seguridad Alimentaria (EFSA), y en los EE. UU., la Administración de Drogas y Alimentos (FDA) es la encargada de la normativa. Hasta la fecha, evidencia contundente indica que consumir los emulsificantes y estabilizantes alimentarios que Palsgaard produce, dentro de los límites indicados en los lineamientos y leyes europeas y estadounidenses, es completamente saludable para los consumidores del mundo.

Ventas y marketing responsables

Los folletos, artículos técnicos y material de marketing de Palsgaard se pueden descargar desde nuestro sitio web o desde la extranet. Durante los seminarios, los materiales se entregan de forma electrónica y no impresos. Se entregan materiales impresos, como los folletos, durante las visitas de clientes y durante las ferias comerciales. El material impreso en Dinamarca (aproximadamente el 95 % del total) tiene la certificación ambiental del Cisne Blanco. El proceso de impresión tiene una emisión neutra de carbono o compensación de carbono, de acuerdo con la ClimateCalc, y el papel se produce según los estándares establecidos por el FSC® (Consejo de Administración Forestal). Una pequeña cantidad de los folletos se imprime en China, donde también solicitamos que se cumplan los requisitos medioambientales durante su producción.

Ofrecer información objetiva, precisa y conforme a la legislación sobre nuestros productos siempre ha sido uno de nuestros principios. Como prueba de ello, nuestro material comercial incluye los resultados de las pruebas de productos, a menudo realizadas por entidades independientes. Por último, tratamos las marcas registradas y los derechos de propiedad intelectual con respeto, haciendo las investigaciones adecuadas y supervisando adecuadamente el uso de las marcas registradas.

La política de privacidad del sitio web de Palsgaard indica que toda la información confidencial que se recopila se hace según dicha política. La información se almacena de forma segura para garantizar la protección de la privacidad. Explícitamente indica para qué se utilizará la información.

Un mundo más seguro

Reducción y reemplazo de grasas

Se ha relacionado una dieta con mucho contenido de grasas saturadas con las enfermedades cardiovasculares, que de acuerdo con la Organización Mundial de la Salud (OMS), es la causa principal de muerte en el mundo. Muere más gente anualmente a causa de esta enfermedad que por cualquier otra. Hemos desarrollado emulsificantes que ayudan a reducir el contenido total de grasas de los productos alimentarios, así como a reemplazar las grasas no saludables.

Reducción del contenido de grasa en los alimentos

Los emulsificantes de Palsgaard ayudan a los productores de alimentos a ofrecer productos de alta calidad que son opciones más saludables para los consumidores de todo el mundo. Pueden ayudar a reducir el contenido de grasas saturadas de algunos de los dulces favoritos del mundo.

La estructura y la textura cremosa del helado, por ejemplo, se debe al uso de aceite de coco o de aceite de semilla de palma parcialmente endurecido, ambos con un alto contenido en grasa saturada. Hemos desarrollado soluciones de emulsificantes y estabilizantes que ayudan a dar forma a la estructura del helado para que brinde la misma sensación, tenga las mismas propiedades para derretirse y tenga estabilidad de almacenamiento, aunque se use una fuente de grasa con menor saturación.

Reemplazo de las grasas trans

Un amplio volumen de pruebas demuestra que el consumo excesivo de ácidos grasos trans puede afectar negativamente a la salud. Con el uso de nuestros emulsificantes sin grasas trans, podemos ayudar a reducir la cantidad de grasas trans en la cadena de suministro. Lo más importante es que estos emulsificantes pueden lograrlo sin alterar las propiedades sensoriales y la calidad de vida de anaquel.

- Las margarinas para hojaldre convencionales tienen un contenido de grasa de hasta el 80 %. Nosotros logramos reducir el contenido de grasa de la margarina en hasta el 50 % sin afectar sus propiedades funcionales.
- En el chocolate, la reducción de grasas ocasiona problemas durante el procesamiento, ya que aumenta la viscosidad del chocolate, dificulta la elaboración y se requiere un mayor consumo de energía. Nuestros productos ayudan a darle al chocolate un aspecto agradable con hasta un 20 % menos de contenido de grasa.
- Cuando se usa menos grasa en la elaboración de confitería a base de chocolate, se extiende el tiempo del proceso de producción y aumenta el consumo de energía. Nuestros productos ayudan a contrarrestar estos efectos.



Un mundo abundante

Reducción del desperdicio y del deterioro de los alimentos

Una prioridad de todos

Aproximadamente una tercera parte de los alimentos se pierden o desperdician a lo largo de la cadena de suministro y en las manos de los consumidores, lo que suma aproximadamente 1.3 mil millones de toneladas anualmente. Lo que es alarmante es que, si solo una cuarta parte del alimento que se pierde o desperdicia actualmente en todo el mundo pudiera utilizarse, sería suficiente para alimentar a 870 millones de personas con hambre en el mundo.* Palsgaard apoya los ODS de las Naciones Unidas para reducir a la mitad el desperdicio de alimento per cápita en los niveles de ventas al menudeo y del consumidor para el 2030, y para reducir las pérdidas de alimento a lo largo de la producción y de la cadena de suministro. Nuestro objetivo es utilizar nuestros emulsificantes y estabilizantes sustentables para aumentar la vida de anaquel y mantener la frescura y el aspecto de los productos alimentarios.

Conservación de la calidad y del aspecto de los alimentos

Con la combinación correcta de emulsificantes, estabilizantes y conocimientos, Palsgaard puede ayudar a los productores de alimentos y sus cadenas de distribución a mantener la apariencia de los alimentos por más tiempo. Por ejemplo, los emulsificantes en el helado pueden mejorar la resistencia al choque térmico, logrando que el helado tenga menos probabilidades de desecharse sin comerse.

Otra forma de reducir el desperdicio de alimentos es asegurarse de que los alimentos empaquetados se vean frescos y atractivos en los aparadores de los supermercados para que los consumidores los seleccionen. El empañamiento en los alimentos empaquetados, por ejemplo en las ensaladas, verduras, frutas y carnes, es una condición indeseable por varias razones: reduce la visibilidad del producto y hace que el empaque sea menos atractivo, además la presencia de pequeñas gotas de agua puede dañar la calidad del producto.

La necesidad de soluciones eficaces y confiables para combatir el empañamiento está en aumento, especialmente en un mercado de empaquetado de productos en el que los consumidores, con mayor frecuencia, escogen alimentos preparados y listos para su consumo. Palsgaard ofrece soluciones eficaces para combatir el empañamiento para una amplia variedad de aplicaciones de empaque alimentario. Todas estas soluciones se basan en emulsificantes sustentables provenientes de aceites vegetales, como el aceite de palma con certificación RSPO, y están aprobados para el contacto con alimentos en todo el mundo.

*Organización de las Naciones Unidas para la Alimentación y la Agricultura (FAO), 2016.



Productos más saludables para los consumidores

Llevar una vida saludable es cada vez más importante para los consumidores. Sin embargo, todavía les gusta disfrutar alguna golosina de vez en cuando.

Con todo, la ciencia nos dice que el exceso de azúcares y grasas en la dieta está relacionado con las enfermedades cardiovasculares, diabetes, cáncer y otras enfermedades debilitantes o incluso mortales. Nuestros productos generalmente permiten que los productores de alimentos reduzcan el contenido de azúcar o de grasas, o ambos, en las botanas y golosinas para darse gusto, al tiempo que ayudan a conservar las propiedades sensoriales y de almacenamiento de alta calidad para que los consumidores las consideren alternativas deseables.

Menos grasa saturada, la misma consistencia deliciosa del helado

Tradicionalmente, la mayor parte de los helados se fabricaba con crema de leche. Actualmente, un ingrediente común son los tipos de grasa vegetal que generalmente contienen entre el 80 y 90 % de grasas saturadas. La Organización de las Naciones Unidas para la Alimentación y la Agricultura (FAO) y la Organización Mundial de la Salud recomiendan que los consumidores reduzcan la cantidad de grasas saturadas en sus dietas a un máximo del 10 % del consumo energético diario.

Palsgaard produce mezclas de ésteres de ácido láctico de mono y diglicéridos (LACTEM) y mono y diglicéridos (MDG) que pueden utilizarse para producir helado con menor contenido de grasa saturada.

Alimentos indulgentes que te satisfagan con la conciencia tranquila

Palsgaard® Creamer es una mezcla integrada de emulsificantes y estabilizantes desarrollada para su uso en crema espesa y también ideal para los productos esterilizados con el tratamiento a temperaturas ultra altas (UHT). Al añadir solo un poco de esta crema innovadora, los desarrolladores de productos pueden reducir la grasa de la leche o la grasa animal de un producto que tradicionalmente se prepara con crema, al tiempo que se mantiene la misma textura suave, el mismo brillo y la misma sensación en la boca. De hecho, como es un producto

tipo crema espesa, al agregar tan solo un 1 % del Palsgaard® Creamer se puede reemplazar el 10 % de la grasa animal con leche descremada o agua.

Al optar por esta solución, se obtienen grandes ahorros económicos en cuanto a la grasa como materia prima, y la reducción de los volúmenes de transporte también disminuye las emisiones de carbono. El Palsgaard® Creamer también se puede utilizar para crear un producto aséptico con mayor vida de anaquel que los productos a base de crema normalmente pasteurizados (seis meses en lugar de cuatro semanas), lo que ayuda a reducir el desperdicio de alimentos.

Vayamos al grano

Con solo dos ingredientes que declarar en la etiqueta, Palsgaard® SA 6615 es el primer emulsificante en polvo en el mundo no basado en aceite de palma para la producción industrial de pasteles. Al utilizarlo se reduce la lista de aditivos de un pastel en comparación con los otros emulsificantes comúnmente utilizados, que pueden incluir cinco o seis ingredientes diferentes. Asimismo, Palsgaard® SA 6615 se produce de forma sustentable, no contiene nada de alcohol, no contiene gluten, no es alergénico, no contiene organismos genéticamente modificados y está certificado para ser un producto Kosher/Halal. Tampoco contiene azúcar, lo que permite la creación de recetas más saludables.





Emulsifiers for Good



Emulsifiersforgood.com

Lanzado a finales de 2017, Emulsifiers for Good (Emulsificantes para siempre) es un blog nuevo que busca inspirar y compartir ideas y conocimientos para liberar todo el potencial de los emulsificantes producidos y obtenidos de forma sustentable, ayudando a resolver algunos de los retos alimentarios y no alimentarios del mundo.

No mucha gente sabe que los emulsificantes, que generalmente se imprimen con letras pequeñas en las etiquetas de los productos alimentarios y en las bebidas o que están incluidos en todo, desde los polímeros hasta los cosméticos e incluso en el asfalto, ya juegan un papel para alcanzar estos objetivos.

El equipo encargado de Emulsifiers for Good considera que los emulsificantes utilizados en productos alimentarios y no alimentarios, en la medida de lo posible, deberían estar basados en ingredientes obtenidos de forma sustentable, y también deberían producirse de forma sustentable.

Emulsifiers for Good es un foro abierto y libre. Por tanto, si otros actores de la industria tienen experiencia que compartir en este ámbito, que aceptan que este no es el lugar para promocionar marcas o empresas de productos específicos, estamos ansiosos de escuchar su perspectiva.

“

Emulsifiers for Good busca inspirar y compartir ideas y conocimientos para lograr todo el potencial de los emulsificantes producidos y obtenidos de forma sustentable a fin de ayudar a las personas y al planeta».

*Claus Hviid Christensen
Editor, Emulsifiers for Good*

Calidad y seguridad alimentaria de clase mundial



Apoyar una vida sana y el bienestar al ofrecer productos con ingredientes alimentarios seguros.



Garantizar modalidades de consumo y producción sustentables.

Meta

Continuaremos conservando los resultados de primer nivel en cuanto a seguridad alimentaria y el récord de cero incidentes de seguridad alimentaria y de recuperación de productos.

Acciones realizadas en 2017

- Se mejoró la eficiencia del manejo de reclamaciones, con un enfoque en procesar rápidamente las reclamaciones críticas y las no conformidades menores.
- Se estableció un nuevo departamento y gerencia global de Calidad, Medio Ambiente, Salud y Seguridad para implementar mejoras en todas las plantas.

Acciones planificadas para después de 2017

- Establecer un equipo global de seguridad alimentaria para intercambiar conocimientos entre las plantas de producción.
- Revisar la política global de Calidad, Medio Ambiente, Salud y Seguridad en 2018.
- Desarrollar una norma global para la calidad y la seguridad alimentaria.

Acciones completadas en años anteriores

- No hay incidentes de retiros de productos del mercado por seguridad alimentaria hasta la fecha.
- Las plantas de producción en Dinamarca, Malasia, los Países Bajos, México y Brasil se certificaron en la ISO 22000- FSSC sobre Sistemas de Seguridad Alimentaria y en los requerimientos adicionales para los Programas de Prerrequisitos (PPR) establecidos en la ISO/TS 22022-1.

Evaluación de impactos

Creación de valor

- Ejercemos influencia en sentido ascendente sobre la cadena de valor al fijarles requerimientos a nuestros proveedores para garantizar la seguridad de los alimentos y el cumplimiento de los lineamientos y de las normas de la UE, para reducir así el riesgo de fraude alimentario.
- Ejercemos influencia en sentido descendente sobre la cadena de valor al hacer que se cumplan los procedimientos de seguridad alimentaria en nuestras plantas de producción, garanti-

zando un suministro de alimentos seguro para los productores de alimentos y para los consumidores.

Retos y riesgos

- Se requiere un esfuerzo constante para conservar las normas de seguridad alimentaria.
- Podrían darse retiros de productos del mercado por cuestiones de seguridad alimentaria en caso de fallas en las plantas de producción o de los proveedores.

Enfoque de gestión

Valores y acciones que nos guían

- Las materias primas y los ingredientes terminados que hayan pasado el control de calidad cumplen cabalmente los criterios correspondientes a calidad y a la seguridad alimentaria.
- Nosotros adquirimos materias primas de alta calidad y evitamos materias primas que contengan organismos genéticamente modificados.
- A los proveedores se les requiere las especificaciones de los productos, y se les proporciona nuestras entregas junto con los certificados de análisis y las muestras de referencia.
- Gracias a que cada lote de producción incluye trazabilidad, en caso de que algún día sea necesario, se pueden retirar del mercado productos específicos.
- Un sistema de administración de seguridad alimentaria respalda todo el proceso de calidad y de seguridad alimentaria, incluidas todas las políticas, procedimientos, instrucciones de trabajo y formularios de registro, desde la identificación de proveedores de materias primas hasta la distribución de los productos.
- Aproximadamente el 10 % de nuestros empleados en Dinamarca de diferentes departamentos han sido capacitados como auditores internos según la ISO 9001 y la ISO 22000-FSSC.
- Todas las plantas de producción cumplen con los requerimientos para alimentos clasificados como Kosher o Halal, donde la cultura local lo requiere.
- Limpieza e higiene, control de cuerpos extraños y manejo de alérgenos.
- El personal está capacitado en la higiene personal y en el conocimiento de la seguridad alimentaria, y es supervisado por gerentes adecuadamente calificados.
- Las instalaciones de almacenamiento se aprueban de acuerdo con los reglamentos correspondientes y se supervisa de cerca la calidad de los empaques y de los sellos.

Gestión interna clave

- Procedimientos de autorización de las materias primas.
- Revisiones regulares del desempeño de los proveedores.
- Políticas de abastecimiento.
- Política de los productos de calidad.
- El acceso a las plantas de producción, almacenes y equipo relacionado está estrictamente controlado.
- Se implementan las mejores prácticas en cuanto al control de plagas, y se realizan auditorías sobre las buenas prácticas de manufactura y sobre el vidrio.

Gestión externa clave

- Los reglamentos correspondientes de la UE, incluido el Reglamento 852/2004 sobre la higiene de los alimentos.
- Las normas y reglamentos locales e internacionales.
- ISO 22000-FSSC (Dinamarca, Brasil, México, Malasia y los Países Bajos).
- ISO 9001 (México, Malasia, y los Países Bajos).
- ISO 9001 dejó de tener efecto en Dinamarca en 2017, pero se sigue cumpliendo con la norma.
- La seguridad alimentaria se maneja a través del Análisis de Riesgos y Puntos Críticos de Control (HACCP) y de los requerimientos de los Programas de Prerrequisitos (PPR) establecidos en la ISO/TS 22022-1.

Cumplimiento sólido

En 2017, no hubo retiros de productos del mercado, lo que demuestra la eficacia de nuestro sólido sistema de gestión de calidad y seguridad alimentaria. Cuando nuestros empleados tienen una cultura sólida de conciencia y comprensión de nuestros puntos críticos de control (PCC), se logra administrar eficientemente los incidentes de producción. Nuestro programa de control de materias primas y las buenas relaciones de trabajo con los proveedores también garantizan que los productos no conformes se aislen antes de ingresar a producción.

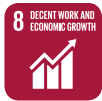


Figura 13: **Vista general del proceso de trazabilidad de alimentos**
Nuestro sólido sistema de administración de seguridad alimentaria ofrece una trazabilidad del 100 % desde el proveedor hasta el cliente, y se verifica regularmente.

Gente que trabaja con el corazón



Promover la salud y el bienestar a través de una cultura de trabajo segura y positiva para todos los empleados.



Apoyamos el crecimiento sustentable por medio de nuestro programa de abastecimiento responsable y al realizar compras de proveedores con certificación RSPO.

Meta

Crear un lugar de trabajo incluyente que sea seguro, saludable y motivante, y que también esté equilibrado con los contextos más amplios de la vida.

Acciones realizadas en 2017

- Se agregó una semana extra de vacaciones al año para todos los empleados.
- Nuevo enfoque en el diálogo sobre ausencias por enfermedad con los empleados.
- Se clarificaron las expectativas de habilidades y comportamientos para los trabajos en Dinamarca a fin de mejorar el desempeño, la comunicación y el trabajo en equipo.
- Se incluyeron pólizas de seguro de vida en México con cobertura de apoyo financiero para las familias.
- Evento de un día para la incorporación al trabajo del personal nuevo en México.
- Empresa segura nivel tres (Secretaría del Trabajo de México).
- Evaluación del lugar de trabajo (APV) realizada en Dinamarca.
- Se realizó una encuesta de satisfacción/motivación de empleados.
- Se cumplió con el KPI (indicador clave de desempeño) en cuanto a la satisfacción/motivación (Dinamarca).

Acciones planificadas para después de 2017

- Reducir el número de accidentes en el trabajo a tres o menos accidentes por millón de horas laborales para 2020.
- Centrarnos en la cultura de seguridad, en los incidentes casi accidentes y en las acciones preventivas; mejorar el curso de inducción sobre seguridad.
- Aumentar los esfuerzos para garantizar una fuerza laboral diversificada.
- Revisar la estrategia de desarrollo de empleados, centrándonos en el personal de producción.
- Implementar una campaña de seguridad.
- Hacer una encuesta semestral sobre la satisfacción/motivación de los empleados.

Acciones completadas en años anteriores

- Se realizó una encuesta sobre la salud/bienestar de los empleados que trabajaban por turnos en Dinamarca.

- Se realizaron recorridos de seguridad mensualmente por parte del departamento de Calidad, Medio Ambiente, Salud y Seguridad en Dinamarca.
- Se instalaron alarmas con detección de movimiento para el personal en Dinamarca.
- Se mejoró el proceso de selección y de incorporación al trabajo.
- Seguro médico para los empleados de México y sus familias.
- Auditoría de los 4 pilares de la auditoría SMETA Sedex en Dinamarca, los Países Bajos y Malasia.

Evaluación de impactos

Creación de valor

- Continuamos ofreciendo un lugar de trabajo atractivo, seguro y estimulante.
- Continuamente mejoramos las condiciones de trabajo en todas nuestras instalaciones.
- Promovemos el equilibrio entre el trabajo y la vida personal.
- Mejoramos las habilidades de los empleados por medio de programas de capacitación y educación.

Retos y riesgos

- Somos una empresa de rápido crecimiento.
- Trabajamos en una organización global con diferentes culturas.
- Las leyes y los reglamentos locales son diferentes de un país a otro.
- Es difícil supervisar el bienestar de los empleados en todas las filiales.
- Los turnos nocturnos pueden suponer un riesgo para la salud.
- Trabajar cerca de sustancias y superficies calientes crea un riesgo de accidentes por quemadura.

Enfoque de gestión

Valores y acciones que nos guían

- Mejorar las condiciones del lugar de trabajo.
- Mayor atención en la seguridad en el trabajo.
- Incorporamos a personas en su fase productiva y menos productiva de su vida laboral.
- Incorporamos a los nuevos empleados al trabajo de forma rápida y positiva.
- Realizamos una encuesta semestral de satisfacción a los empleados.
- Prevenimos los accidentes de trabajo al ofrecer capacitación sobre seguridad integral a los nuevos empleados.
- Los empleados pueden unirse a un sindicato o a otra organización laboral sin necesidad de informarlo.

Gestión interna clave

- Política de empleados.
- Código de conducta.

Gestión externa clave

- Las leyes correspondientes locales y de la UE, incluido el Reglamento General de Protección de Datos (RGPD).
- Pacto Mundial de las Naciones Unidas.
- El Índice Mundial de Empleados y Liderazgo (GELx).
- La Organización Internacional del Trabajo (OIT).
- La Declaración Universal de los Derechos Humanos de las Naciones Unidas.
- Sedex.



Gente que trabaja con el corazón

Durante más de 100 años, nuestra empresa se ha basado en una cultura de cuidar de nuestros empleados y de ofrecerles un lugar de trabajo gratificante, significativo y seguro para todos. Nuestros valores de lealtad, responsabilidad y compromiso son importantes para guiar nuestras acciones y para ayudarnos a determinar el camino correcto, tanto a nivel individual como para nuestra empresa en su conjunto en este mundo de constante cambio.

Al paso de los años, hemos logrado crear una cultura que se ha arraigado firmemente en todas nuestras instalaciones en el mundo, y fomentar esta cultura es una prioridad importante para nosotros. La reciente encuesta de satisfacción a los empleados mostró que en general tienen una alta satisfacción en sus trabajos. Eso en sí aumenta la participación y, gracias a esta motivación, nuestra capacidad de innovar, que es un valioso activo cuando colaboramos con clientes y colegas.

El éxito de esta filosofía se mide por el atractivo de la empresa, por su productividad y por los resultados que logramos todos.

“

Creo que la gente quiere tener un papel significativo y trabajar en una empresa con un propósito importante. Palsgaard tiene la capacidad de ofrecer estos dos aspectos a muchas personas diferentes de una amplia variedad de culturas».

Jakob Thøisen, CEO, Palsgaard



Bienestar de los empleados



Marcamos la norma

Aspiramos a mejorar la vida de todos nuestros empleados y cuando es posible extendemos las mismas condiciones de empleo, o similares, a nivel mundial.

- Palsgaard ofrece a los empleados vacaciones adicionales pagadas, adicionales a lo establecido en los reglamentos locales. En 2017, a todos los empleados se les dio una semana extra de vacaciones pagadas.
- Palsgaard ofrece un sistema de pensiones único a los empleados en Dinamarca por medio del fondo de pensiones de la Fundación Palsgaard desde 1941.
- En Rusia y Malasia hemos creado planes de seguros de gastos médicos, seguros de vida y de accidentes dentro de la empresa.
- En México, ofrecemos un seguro de gastos médicos para la familia directa y un seguro de vida para los empleados. Además, ofrecemos un programa de Calidad de Vida para los empleados y sus familias.

Bienestar y retención

- La relación con nuestros empleados se funda en la creencia de que la vida laboral debe admitir las fases más productivas y menos productivas de un individuo.
- Realizamos entrevistas de ausencias en el caso de enfermedades de largo plazo y hablamos sobre las medidas que pudieran reducir el periodo de ausencia del empleado, por ejemplo, con un regreso gradual al trabajo o adaptando las tareas.
- Nuestro equipo de administración de RR. HH. ofrece asesoramiento confidencial sobre el trabajo y brinda apoyo al personal vulnerable.

- Hacemos todo lo posible para retener o reubicar a los empleados que ya no puedan realizar su trabajo original.
- Trabajamos de cerca con las autoridades y con los servicios de colocación locales para ayudar a la gente de la comunidad a continuar su vida laboral.

La baja rotación de personal de Palsgaard en 2017 del 10.8 % indica un constante alto nivel de lealtad de los empleados a nivel mundial.

Encuesta de satisfacción

A partir de 2006, hemos realizado una encuesta bienal de satisfacción a los empleados en todas nuestras instalaciones por medio de una empresa independiente, Ennova. Al utilizar esta empresa independiente, garantizamos que los resultados puedan compararse con otras empresas europeas por medio del Índice Mundial de Empleados y Liderazgo (GELx). Además, continuamente implementamos iniciativas con base en los resultados de la encuesta, buscando subir el nivel de todo el Grupo Palsgaard en el GELx.

En cuanto a la satisfacción en el trabajo, la encuesta 2017 reveló que el Grupo Palsgaard obtuvo una calificación de 77, lo que corresponde a «alta satisfacción y motivación en el trabajo». Esto representa una mejora en tres puntos desde 2015 (vea la Figura 15).

Nos enorgullece tener muchos empleados con antigüedad en Palsgaard. En 2017, cuatro empleados celebraron 25 años de servicio y dos empleados celebraron 10 años.

Diálogo para el desarrollo de empleados

Realizamos conversaciones de desarrollo anualmente con todos los empleados, durante las que revisamos expectativas y posibles áreas de mejora. Se llega a acuerdos para su desarrollo personal y profesional para el siguiente año. Estas conversaciones proporcionan espacio para hablar sobre cuestiones más subjetivas, por ejemplo, cómo se siente el empleado y si hay aspectos que su gerente debería conocer. También se puede hablar sobre los valores básicos y habilidades.

Las conversaciones también son una plataforma para establecer expectativas claras en cuanto a las competencias y comportamiento de los empleados, para asegurarnos de que estén alineadas con los valores de lealtad, responsabilidad y compromiso de la empresa.

Prestaciones para empleados

Se deben de considerar muchos factores para lograr un equilibrio en las prestaciones para empleados de todas nuestras instalaciones, por ejemplo, contribuciones o pago del seguro por enfermedad, seguro de vida, planes de maternidad, pensiones y muchas otras.

Es nuestra intención proporcionarles a todos los empleados prestaciones equivalentes. Consideramos que de esta forma apoyamos los derechos humanos al considerar cuidadosamente todas las diferentes culturas y comunidades, particularmente de nuestras filiales. Las prestaciones que ofrecemos a nuestros empleados frecuentemente van más allá que las indicadas en las leyes locales.

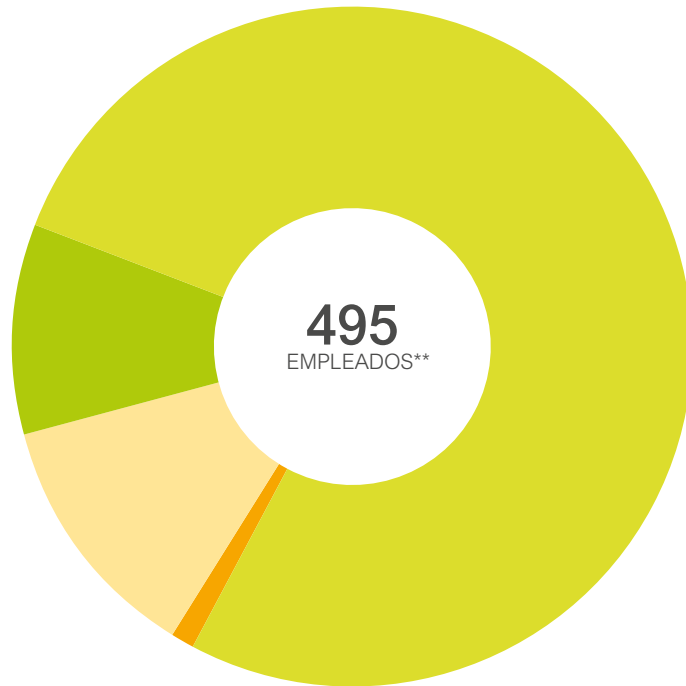


Figura 14: Distribución de empleados

69 %

Europa

Edad promedio: 47
Mujeres 120, hombres 219
(nuevas contrataciones en 2017:
mujeres 17, hombres 35)

17 %

América

Edad promedio: 38
Mujeres 29, hombres 56
(nuevas contrataciones en 2017:
mujeres 4, hombres 12)

13 %

Asia

Edad promedio: 35
Mujeres 25, hombres 40
(nuevas contrataciones en 2017:
mujeres 6, hombres 10)

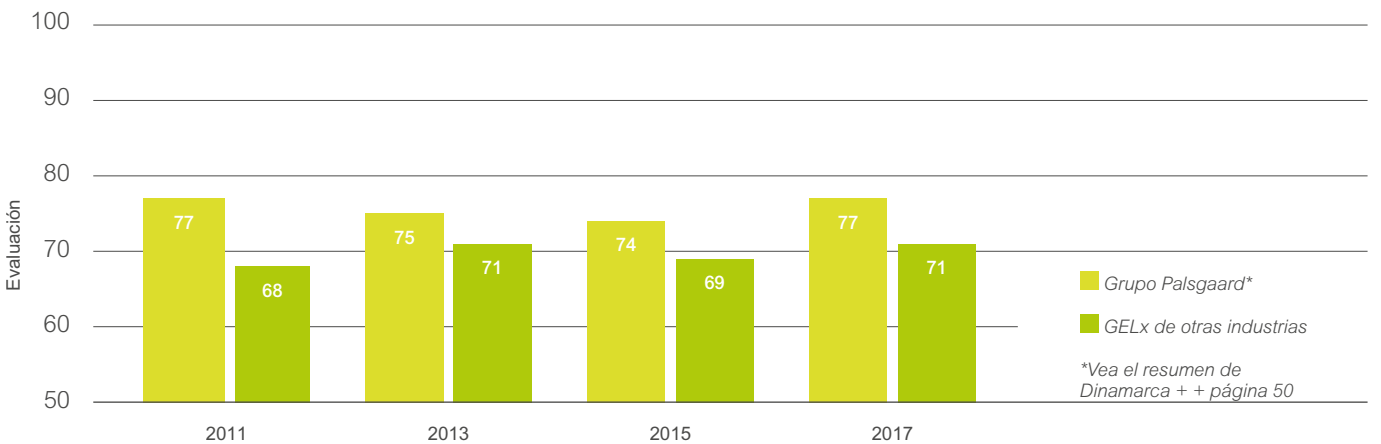
1 %

África

Edad promedio: 43
Mujeres 3, hombres 3
(nuevas contrataciones en 2017:
mujeres 1, hombres 2)

La edad promedio y la baja rotación de personal (10.8 %) son prueba de la estabilidad, lealtad y compromiso de los empleados. **Final de 2017.

Figura 15: Medición de la satisfacción y motivación de los empleados



Salud y seguridad

La organización de OSH

La organización de Seguridad y Salud Laboral (OSH) de Palsgaard está formada por los comités de entorno laboral de Palsgaard A/S. Nexus A/S tiene su propia organización de OSH que trabaja de cerca con la organización de Palsgaard y se comparten experiencias y consejos sobre los temas de salud y seguridad.

En Palsgaard A/S hemos establecido siete grupos para el entorno de trabajo. Nuestra organización de OSH se encarga de las cuestiones relacionadas con la operación diaria, así como de las evaluaciones de riesgos en el lugar de trabajo, accidentes industriales y casi accidentes.

Les ofrecemos a nuestros empleados conversaciones sobre ausencias por enfermedad a fin de abordar los asuntos relacionados con la ausencia. En 2017 nos centramos más en los casos en que las ausencias de trabajo eran mayores del 4 %, fomentando la participación activa en las conversaciones para que los empleados recibieran el apoyo necesario. Los porcentajes de ausencia por enfermedad registrados en Dinamarca se muestran en la Figura 16.

Comité para el entorno de trabajo

El comité para el entorno de trabajo cuenta con representantes de la alta gerencia, gerentes y empleados en cada uno de los grupos para el entorno de trabajo. El comité busca aumentar el conocimiento sobre la salud y seguridad y, así, reducir los accidentes de trabajo en Palsgaard. Tenemos la expectativa de que todos en Palsgaard consideremos la seguridad y la salud como una parte normal del día a día.

Actividades de 2017

En 2017 se registraron 15 accidentes de trabajo, el mayor número en nuestra historia. Como respuesta, un nuevo equipo de Calidad, Medio Ambiente, Salud y Seguridad trabaja de cerca con todos los grupos de seguridad y salud y con un socio externo para mejorar la seguridad en todas nuestras instalaciones en el mundo. Pondremos mayor énfasis en la cultura de seguridad y en las causas del origen en las plantas de producción, incluidos los proyectos relacionados con:

- Capacitación sobre nuestra organización de seguridad y salud.
- Instrucciones de trabajo escritas más claras y con fotos.
- Mejora en la capacitación en seguridad para los nuevos empleados y los visitantes.
- Juntas de seguridad en el comité de trabajo.
- Mejora continua de los equipos para mejorar la seguridad de las operaciones.
- Un nuevo procedimiento para manejar los accidentes de trabajo y mejorar la elaboración de informes y la comunicación sobre temas de seguridad, reduciendo el riesgo de reincidencias.
- Revisión de los planes de acción derivados de las evaluaciones del entorno de trabajo.
- Capacitación de empleados y especialización en las áreas de trabajo individuales.
- Identificar áreas de mejora y apoyarlas con proyectos y grupos de trabajo.

Figura 16: Ausencias por enfermedad registradas en Dinamarca

Año	2013	2014	2015	2016	2017
Días de ausencia por enfermedad (%)	2.74	2.38	2.54	3.01	2.81
Estadísticas de la DI*	2.2	3.1	2.9	3.1	3.1

El porcentaje de las ausencias por enfermedad ha disminuido desde 2016 a partir de un esfuerzo concentrado para lograr la participación de los empleados con más del 4 % de ausencias, durante las conversaciones de ausencia por enfermedad.

*Las estadísticas de la DI (Confederación de la Industria Danesa) corresponden al año anterior del año del informe.





“

Conservar la seguridad de nuestros empleados es prioritario. Hemos asignado más recursos a la seguridad e implementado precauciones adicionales para lograr un entorno de trabajo más seguro en nuestras plantas de producción».

*Claus Hviid Christensen,
Comité Ejecutivo, Palsgaard A/S*

BØRNEfonden

Children & Youth Foundation

La Fundación para Niños y Jóvenes contribuye a muchos objetivos de desarrollo sustentable



Palsgaard ha renovado su colaboración de cinco años con la Fundación para Niños y Jóvenes con sede en Dinamarca (www.bornefonden.dk).



Conexiones con la comunidad

Colaboración para el futuro

Palsgaard ha colaborado con la fundación danesa BØRNEfonden (Fundación para Niños y Jóvenes) durante más de 10 años. La fundación brinda a los niños y jóvenes oportunidades para mejorar sus perspectivas futuras a través de actividades centradas en cinco países en África Occidental: Benín, Mali, Burkina Faso, Togo y Cabo Verde. Este trabajo va dirigido directamente hacia muchos de los ODS de las Naciones Unidas al mejorar la salud y la educación, estimular las economías locales y centrarse en la creación de trabajos y en la capacidad de emprender.

Cada pequeño gesto ayuda

Esta colaboración también se beneficia de un programa permanente de Palsgaard para reducir el desperdicio alimentario. Los empleados pueden comprar alimentos sobrantes del buffet de las comidas diarias y todos los ingresos se destinan a la fundación.

Actividades en África Occidental

- Se ayudó a construir una escuela primaria pública en Aloum, Togo, apoyando la idea de que todos los niños tienen el derecho a la educación.
- Donaciones anuales a la Fundación para Niños y Jóvenes dirigidas a proyectos de desarrollo sustentable en Cabo Verde, Benín y el archipiélago Fogo, centrándose en el desarrollo de infraestructura y educación, y apoyo para emprendedores a fin de ofrecer mayores oportunidades de empleo y mejorar la calidad de vida.
- Educación local sobre higiene y construcción de instalaciones sanitarias y de almacenamiento de agua en una guardería de niños local para mejorar la calidad del agua y reducir las enfermedades transmitidas por el agua.
- Se compró un bote para que alumnos cruzarán un río de camino a la escuela.
- Las donaciones también han patrocinado a un aprendiz y apoyaron a una escuela técnica con becas para jóvenes, herramientas y bicicletas para el transporte de alumnos.



BØRNEfonden

af verdens fattigste
få en bedre fremtid
ornefonden.dk

BØRNEfonden



Apoyo local

La sede central de Palsgaard se encuentra en la pequeña comunidad danesa de Juelsminde, que es un pequeño pueblo de aproximadamente 4.000 habitantes. En 2017, las actividades principales de asistencia local incluyeron:

- Una donación a la organización de apoyo a los refugiados, Dansk Flygtningehjælp.
- El apoyo al desarrollo de un camino para bicicletas de montaña en la propiedad de Palsgaard.
- El apoyo a una nueva estación de rescate junto al mar, Dansk Søredningsselskab, en Juelsminde.
- Una donación para apoyar a Dansk produktions Univers, una organización sin fines de lucro fundada para trabajar con empresas de producción nuevas y existentes.
- Donación para apoyar a una escuela local a construir una nueva área al aire libre para actividades físicas.
- Una donación para apoyar a la Sociedad Danesa contra el Cáncer.

Logros

- Inversión en un hotel para impulsar el turismo de la ciudad de Juelsminde.
- Donación de la iglesia de Juelsminde y terreno para estacionamiento.
- Donaciones para apoyar museos en Dinamarca.
- Donación de 16.5 hectáreas a la Escuela Juvenil y de Deporte de Hellebjerg.
- Donación de tierras para una carretera a Palsgaard y así reducir el tráfico que pasa por el pueblo.
- Participación como terrateniente en la construcción de una ruta costera de 22 km, de Juelsminde a Horsens.
- Los empleados de Palsgaard que son bomberos voluntarios están disponibles para emergencias durante el día.
- Colaboración con el grupo de teatro local Palsgaard Sommerspil.
- Trabajo con las autoridades locales para ayudar a personas a continuar su educación/desarrollo profesional y apoyarlos con horarios de trabajo flexibles o recolocaciones.

Conexiones con la comunidad



Apoyo global

África Occidental

- Vea la página 44 para conocer las actividades en África Occidental.

Pakistán

- Programa de becas para estudiantes de tecnología alimentaria con ayuda durante toda su educación.

México

- Todos los empleados visitaron una casa hogar y llevaron regalos navideños y ropa.
- Apoyo al fondo de desastres del terremoto a través de la Fundación Carlos Slim.
- Apoyo al Club de Niños y Niñas, una organización que ofrece asistencia a los niños mientras sus padres trabajan y los ayuda a mantenerlos alejados de los riesgos del crimen.

Sudáfrica

- Colaboración con el programa Broad-Based Black Economic Empowerment (B-BBEE), que ayuda a la población de color a alcanzar un mejor nivel socioeconómico.
- Donación COACH a una casa local para niños de 6 a 16 años.

Filipinas

- Apoyo a zonas con necesidades urgentes a través de donaciones a la Cruz Roja para ayudar en las regiones afectadas por el tifón en Filipinas.
- Becas para estudiantes de tecnología alimentaria con ayuda durante toda su educación.

Borneo

- Donación anual para ayudar a Save the Orangutan, una institución que trabaja para rescatar a los orangutanes, especie en peligro de extinción, y su hogar en la selva tropical.

Rusia

- Donaciones de la empresa y de los empleados en Rusia a la Fundación Niños, una fundación que dirige un orfanatorio en los Urales.
- Apoyo a Rayo de la Niñez, que apoya las 'Casas de Niños' y escuelas tipo internado.

Sri Lanka

- Programa de becas por tercer año consecutivo. Trabajo con universidades para que los estudiantes obtengan becas.

Brasil

- Apoyo a un proyecto comunitario para pacientes y sus familias del hospital infantil: Hospital Pequeno Príncipe.



Conectándonos con los expertos del futuro.

Palsgaard colabora con instituciones educativas y con centros de conocimiento en todo el mundo y participa en intercambios formales e informales de conocimientos. Somos anfitriones de viajes escolares, visitas de empresas y eventos similares para fomentar el interés en las ciencias naturales y en la química de alimentos, física y tecnologías alimentarias. La empresa de Investigación y Desarrollo de Palsgaard, Nexus, ofrece puestos de trabajo para alumnos internacionales en ingeniería de alimentos, y nuestros laboratorios colaboran con ellos en proyectos de desarrollo independiente.

Un poco de ayuda

Durante 2017, Palsgaard Denmark ayudó a 18 personas a continuar su educación o a conservar sus trabajos en la empresa bajo circunstancias especiales. Este número incluye a personas en trabajos flexibles, a estudiantes de Dinamarca y del extranjero que realizan prácticas y a otras personas en programas de rotación de empleo.

Programa de becas

Palsgaard tiene un programa de becas para ayudar a alumnos de tecnología en alimentos, ciencia o nutrición. Ayuda a los solicitantes que vienen de familias de bajos recursos, ayudando a pagar las colegiaturas, libros, gastos de vivienda y otros gastos relacionados con sus estudios.



Bawanthi Hettiarachchi, una estudiante de Sri Lanka, se unió al programa de becas de Palsgaard en 2017.

Los solicitantes deben ser estudiantes de primer año matriculados a tiempo completo, tener una buena conducta moral y buenas calificaciones. A lo largo de sus estudios, las calificaciones se entregan a Palsgaard para revisarse antes de proporcionar los fondos.

Nuestra filial en Singapur selecciona dos estudiantes por año. El programa también se está implementando en Filipinas, Pakistán, Sri Lanka y Bangladesh.

Educación mundial

También trabajamos con estudiantes en nuestras otras filiales, incluidos tres estudiantes en la filial de México y uno en la filial de Malasia.

Informe del auditor independiente

A la atención de la dirección y todas las partes interesadas de Palsgaard A/S

Hemos revisado el Informe de Responsabilidad Corporativa para Palsgaard A/S (en adelante 'el informe') del año calendario de 2017 para proporcionar una garantía limitada de que los datos de la página 51 se han indicado de conformidad con la práctica de notificación especificada en la página 50. También hemos comprobado que el informe cumple con los principios y criterios de información definidos en la Guía para la elaboración de memorias de sostenibilidad de GRI (principios fundamentales), (GRI G4: En cumplimiento con el nivel integral). Expresamos una conclusión que proporciona garantías limitadas.

Responsabilidades de la dirección

La dirección es responsable de la preparación de la información contenida en el informe, incluyendo el establecimiento de procedimientos de recopilación de datos y sistemas de control interno para garantizar la presentación de informes fiables.

Responsabilidades del auditor

Sobre la base del trabajo realizado, nuestra responsabilidad es expresar una conclusión que proporcione una garantía limitada relativa a los datos seleccionados con arreglo a nuestro acuerdo con la dirección al respecto. Planeamos y llevamos a cabo nuestro trabajo de acuerdo con la norma ISAE 3000 (Norma Internacional sobre Compromisos de Fiabilidad), Compromisos de garantía distintos a las auditorías o revisiones de registros de información financiera y requisitos adicionales definidos en el reglamento danés sobre auditorías para la presentación de un informe fiable.

Deloitte Statsautoriseret Revisionspartnerselskab está sujeto a la Norma Internacional de Control de Calidad (ISQC) 1 y, en

consecuencia, aplica un sistema de control de calidad integral, incluyendo políticas y procedimientos documentados en relación al cumplimiento de requisitos éticos, normas profesionales y requerimientos legales y marcos regulatorios aplicables. Hemos cumplido con la independencia y otros requisitos éticos del Código de Ética para Contadores Profesionales FSR - Danish Auditors (Código de Ética para Contadores Profesionales), los cuales se basan en los principios fundamentales de integridad, objetividad, competencia profesional, confidencialidad y comportamiento profesional.

Los procedimientos que realizamos como parte de la revisión tienen menos alcance que un compromiso de garantía razonable. En consecuencia, el nivel de garantía proporcionado en nuestra conclusión es sustancialmente inferior a la garantía que se habría obtenido si hubiéramos realizado un compromiso de garantía razonable. Basándonos en una evaluación del riesgo de errores materiales, planificamos y realizamos nuestro trabajo para obtener toda la información y explicaciones necesarias para apoyar nuestra conclusión.

La revisión se realizó en la oficina central de Palsgaard A/S en Dinamarca en abril de 2018. No se han llevado a cabo visitas en ningún otro sitio ni entrevistado a partes interesadas externas. No hemos revisado datos de línea de base, datos financieros o declaraciones prospectivas, como objetivos y previsiones incluidos en el informe. Por ello no extraemos conclusiones de dichas afirmaciones.

Basándonos en una evaluación del riesgo de errores materiales, planificamos y realizamos

nuestro trabajo para obtener toda la información y explicaciones necesarias para apoyar nuestra conclusión. Utilizamos la práctica de presentación de informes descrita en el informe en conjunto con los criterios de elaboración de memorias de GRI como base apropiada para nuestra revisión. Nuestro procedimiento consta de los siguientes pasos:

- Revisión de los procedimientos de Palsgaard A/S para identificar asuntos materiales que se incluirán en el informe y desafiar las declaraciones importantes del informe.
- Revisión de procedimientos, herramientas, sistemas y controles para la recopilación, consolidación, agrupación de datos a nivel de grupo, realización de procesos analíticos de revisión y obtención de explicaciones adicionales sobre el rendimiento de los datos, tanto a nivel de grupo como de los sitios seleccionados.
- Entrevista al personal directivo responsable de los datos y el texto del informe.
- Revisión de la documentación interna y externa para verificar en qué medida apoya la información incluida en el informe.
- Evaluación de la presentación general del informe, incluida la consistencia de la información.
- Revisión del informe para adherirse a los principios de GRI para definir el contenido del informe y garantizar la calidad del mismo, así como los criterios de presentación de informes de GRI G4: En cumplimiento con el nivel integral.

Esta declaración de seguridad es una traducción de seguridad en español. En caso de duda, por favor, remítanse a la versión en danés de la declaración.

Declaración del traductor jurado:

El infrascrito traductor e intérprete de la lengua española, que suscribe y firma con su puño y sello oficial, certifica por la presente que el documento en idioma español es una traducción fiel y exacta del documento adjunto en danés.

Ole Bajlum
Traductor jurado



Observaciones del auditor en relación con los principios de información de GRI

Conclusión

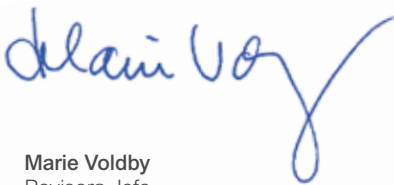
Basándonos en nuestro trabajo, nada nos ha llamado la atención que nos haga creer que los datos de la página 51 del informe no han sido preparados de acuerdo con la práctica de presentación de informes que se indica en la página 50. Tampoco existe motivo que nos haga creer que el informe no cumple con los principios y criterios de información del GRI G4: En cumplimiento con el nivel integral.

Copenhague, a 26 de abril de 2018



Henrik Vedel

Contador Público Autorizado por el Estado
Núm. MNE 10052



Marie Voldby
Revisora Jefe



Deloitte

Statsautoriseret Revisionspartnerselskab
Registro Central de Empresas núm. CVR 33 96 35 56

Contexto de materialidad y sostenibilidad

El informe refleja el compromiso constante de Palsgaard A/S en gestionar su empresa de manera sostenible, mediante el control y la gestión de los riesgos ambientales y sociales derivados de su actividad. El informe demuestra el entendimiento de la empresa para detectar en dónde su cadena de valor puede contribuir con mayor eficacia en las prácticas de la industria más sostenibles.

Comparabilidad, exhaustividad y puntualidad

Este es el octavo informe anual de RSC de Palsgaard A/S y ofrece a las distintas partes interesadas información actualizada sobre el desempeño de la RSC de la empresa. Dentro del ámbito de actuación del informe no se han hallado omisiones significativas de información importante.

Claridad y ecuanimidad

El informe ofrece una presentación clara, directa y ecuanime de las actividades de Palsgaard A/S, destacando los retos y dilemas que surgen en el negocio.

Participación de las partes interesadas

Palsgaard A/S hace el seguimiento y responde a las necesidades de las partes interesadas. La empresa está comprometida a obtener aceite de palma sostenible con certificación y se compromete activamente con las iniciativas respecto a la producción de aceite de palma sostenible.

Rigor y fiabilidad

Palsgaard A/S refuerza constantemente sus procesos de recopilación de datos y procedimientos de control internos, especialmente los relacionados con el medio ambiente, para garantizar una mayor calidad y fiabilidad.

Reporting practice

The data basis for this report includes the entities indicated in figure 17. All data, except for employee and tax data, only includes production units. We are continuously improving our data collecting system. Our environmental reporting does not cover agricultural and forestry activities. Our reporting period runs from 1 January 2017 to 31 December 2017.

Indicator	Data Basis	Indicator method description	Reporting Entities
Raw material consumption	M, C	Annual production volumes are based mainly on company purchasing statistics, production reports and counts.	Denmark
Finished products	M	The statement is based mainly on sales statistics. The volume of finished products is therefore measured.	Palsgaard A/S
Energy consumption, electricity	M	Electricity consumption has been determined on the basis of statement from electricity provider. In Mexico, electricity consumption from solar panels has been measured.	Palsgaard A/S
Energy consumption, fossil	M	Natural gas and oil consumption are measured on basis of invoices.	Palsgaard A/S
Energy savings	C	The result of energy-saving initiatives has been calculated on the basis of energy consumption compared with volume of finished products.	Palsgaard A/S
Emissions	C	Emissions are calculated based on energy consumption and available emission factors. Scope 1: Direct greenhouse emissions (LPG, Diesel, natural gas) Scope 2: Indirect greenhouse emissions (electricity) Emissions from personal and transport vehicles are not included. CO ₂ intensity is CO ₂ emissions per kg of finished product	Palsgaard A/S
Water usage	M, E	Water usage has been calculated based on own meters or estimations.	Palsgaard A/S
Waste water	M, E	Waste water volumes have been calculated on the basis of meter readings on the waste water system or estimations	Palsgaard A/S
Derivative products	C	The calculation of derivative products is based mainly on sales statistics, production reports and counts.	Denmark
Waste (combustible)	M	Waste volumes have been measured on the basis of invoices from waste removal companies.	Denmark
Chemical waste	M	Chemical waste volumes have been measured on the basis of weight slips received from waste removal companies and bearing of tank.	Denmark
Incidents of Non-compliance	M	Total number of incidents of non-compliance with regulations with significant fines and sanctions.	Palsgaard A/S ++
Industrial accidents	M	Industrial accidents have been measured on the basis of accident records for all employees entailing more than 1 day of absence.	Palsgaard A/S ++
Accident frequency	C	Accident frequency has been calculated per 1 million working hours. Number of working hours is a calculated figure of working hours.	Palsgaard A/S ++
Employee turnover	C	Employee turnover has been calculated on the basis of headcount of permanent employees at the beginning of the year, based on Palsgaard's payroll system. Average seniority and average age has been calculated on the basis of the employees at the end of the year 31.12.2017, based on Palsgaard's payroll system.	Denmark ++
Employee satisfaction	M, C	Employee satisfaction is based on Palsgaard's employee satisfaction survey, which is carried out by Ennova every second year and includes all employees. The main indicator of work satisfaction is applied as a general target and is compared with Global Employee and Leadership Index® (GELx).	Denmark ++
Tax	C	The effective tax rate is calculated by the company's external accountant based on the results of the Palsgaard A/S and its subsidiaries and the accounts and tax declarations.	Denmark +

M=Measured, C=Calculated, E=Estimated

Figure 17

	Schou Foundation	Palsgaard Estate	Palsgaard production sites, Denmark, Brazil, the Netherlands, Mexico and Malaysia	Palsgaard A/S, Denmark	Nexus A/S	All subsidiaries (Palsgaard A/S)
Palsgaard A/S			•		•	
Palsgaard A/S ++	•	•	•		•	
Denmark				•	•	
Denmark +				•		•
Denmark ++	•	•		•	•	•

Data summary

Indicator	Unit	2012	2013	2014	2015	2016	2017
Energy							
Energy consumption, total (gross) ²	kWh per kg finished product	1.17	1.11	1.36	1.34	1.27	1.21
Energy consumption, electricity (gross)	mWh	11,337	11,539	14,401	15,557	16,282	16,586
Energy consumption, fossil (gross)	mWh	33,068	33,929	42,857	45,687	45,264	45,676
Emissions							
CO ₂ -emissions (gross) ²	tonnes			13,811	14,883	15,853	15,362
CO ₂ -emissions (net) ²	tonnes	6,856	7,021	7,063	5,248	5,678	5,731
CO ₂ -emissions (net)	kg per kg finished product	0.18	0.17	0.17	0.12	0.12	0.11
Water							
Water consumption	m ³	154,897	167,311	173,983	161,196	180,981	173,424
Waste water	litre per kg finished product	1.53	1.39	1.64	1.42	1.56	1.44
Waste water	m ³	58,126	56,857	69,173	64,865	75,637	74,408
Raw materials							
Raw material consumption	kg per 100 kg finished product	106.49	107.37	108.39	107.71	107.11	106.01
Derivative products and waste							
Derivative products	kg per kg finished product	0.08	0.08	0.1	0.09	0.08	0.07
Waste (Combustible)	kg per kg finished product	0.011	0.009	0.01	0.01	0.01	0.01
Waste (Combustible)	tonnes	341	322	330	358	402	408
Chemical waste	tonnes	18	18	9	11	8	17
Compliance							
Number of incidents of non-compliance	number	1	0	0	0	0	0
Working environment							
Work-related accidents, total	number	5	4	9	11	8	15
Work-related accidents, Denmark	number	5	4	9	11	8	13
Work-related accidents, Netherlands	number	0	0	0	0	0	0
Work-related accidents, Malaysia	number			0	0	0	2
Work-related accidents, Mexico	number	0	0	0	0	0	0
Work-related accidents, Brazil	number	-	-	-	-	-	0
Work-related accident frequency ¹	number per million working hours	14	11	16	18	13	20
Employee conditions							
Employee turnover	turnover rate, %	5.3	3.1	8.7	12.04	8.5	10.8
Tax							
Effective tax rate ³	%	29.2	31.4	29.9	33.5	27.6	20.2 ⁴

¹ From 2014 all production entities are included in the "Accident frequency" number

² Change in emission factors to use local calorific values (2014-2017)

³ From 2015, the tax rate includes Palsgaard A/S and its subsidiaries, as the contribution of Palsgaard Estate, the Schou Foundation and Nexus A/S to the total tax rate is insignificant

⁴ The tax rate has been reduced from last year, mainly due to instances of non-recurring non-taxable income and non-recurring non-deductible costs in the reporting period

GRI content index – disclosures

The GRI table is based on GRI Sustainability Reporting Standards 2016.

See the Reporting Practice section for an explanation of the terms used along with the GRI G4 Food Processing Sector Disclosures.

GRI Standard	Disclosure	Disclosure description	Page, comment or omission	UNGC active cross reference
GRI 101: Foundation 2016 - This report has been prepared in accordance with the GRI Standards: Comprehensive option				
GRI 102: General Disclosures 2016				
GRI 102: General Disclosures 2016	102-1	Name of the organisation	3	Organisational profile and Operational context
	102-2	Activities, brands, products, services	7	Organisational profile and Operational context
	102-3	Location of headquarters	7	Organisational profile and Operational context
	102-4	Location of operations	6	Organisational profile and Operational context
	102-5	Ownership and legal form	4	Organisational profile and Operational context
	102-6	Markets served	6, 7	Organisational profile and Operational context
	102-7	Scale of organisation	41 and Annual report	Organisational profile and Operational context
	102-8	Information on employees and other workers	41, 274 full time 25 part time (21 female, 4 male) Data compiled from global HR system	Organisational profile and Operational context
	102-9	Supply chain	7, 12-13	
	102-10	Significant changes to the organization and its supply chain	3, 7	
	102-11	Precautionary Principle or approach	16, 20-24, 28-29, 38	
	102-12	External initiatives	14-15	
	102-13	Membership of associations	16, 28-29	
	102-14	Statement from senior decision-maker	3	High-level commitment and Strategy
	102-15	Key impacts, risks, and opportunities	12, 13	High-level commitment and Strategy
	102-16	Values, principles, standards, and norms of behavior	5, 8, 15	
	102-17	Mechanisms for advice and concerns about ethics	16	
	102-18	Governance structure and Highest Governance Body (HGB)	14-15	
	102-19	Delegating authority	15	
	102-20	Executive-level responsibility for Economic, Environmental, and Social (EES) topics	15	
	102-21	HGB consultation on EES topics	10	
	102-22	Composition of governance bodies	14, 15 and Annual report	
	102-23	Relationship between Chair and CEO	The chair of the H.G.B. is not the CEO	
	102-24	Nomination and selection of governance body	14-15	
	102-25	Conflicts of interest	Limitations are noted in employment contracts	
	102-26	HGB's role in setting purpose, value and strategy	14-15	
	102-27	HGB's knowledge of EES topics	15	
	102-28	Performance evaluation of HGB on EES topics	Part of the Board evaluates its performance on a regular basis. The CSR report is evaluated yearly	
	102-29	HGB's role in identifying EES risks	15	
	102-30	HGB's review of management of EES risks	In accordance with ISO-documented procedures	
	102-31	Frequency of EES risk reviews	3 times a year	
	102-32	Highest approval of sustainability report	15	

GRI Standard	Disclosure	Disclosure description	Page, comment or omission	UNGC active cross reference
GRI 102: General Disclosures 2016	102-33	Raising critical concerns with HGB	14-15	
	102-34	Critical concerns raised and addressed	No critical concerns to report	
	102-35	Remuneration policies	Described in the Schou Foundations's Articles of Association	
	102-36	Process for determining remuneration	Described in the Schou Foundations's Articles of Association	
	102-37	Stakeholder views on remuneration	Remuneration policies are confidential and not shared with our stakeholders.	
	102-38	Ratio of highest and median compensation	Omitted for competitive reasons	
	102-39	% increase for highest and median compensation	Omitted for competitive reasons	
	102-40	List of stakeholders engaged	10 -11	
	102-41	Collective bargaining agreements	In Denmark, 56% of employees are covered by collective bargaining agreement. This is not measured in our subsidiaries	
	102-42	Selection of stakeholders	10	
	102-43	Approach to stakeholder engagement	10	
	102-44	Issues raised and responded to	7, 29, 32, 40	
	102-45	Entities included in the consolidated financial statements	4	
	102-46	Defining report content and topic Boundaries	2	
	102-47	List of material topics	10	
	102-48	Restatements of information	No restatements to report	
	102-49	Changes in reporting	3	COP Report Profile
	102-50	Reporting period	2	COP Report Profile
	102-51	Date of previous report	Published May 2017. Covering the year 2016	COP Report Profile
	102-52	Reporting cycle	2	COP Report Profile
	102-53	Report contact	Senior CSR Specialist, Lisa Drejer Mortensen, Idm@palsgaard.dk	COP Report Profile
102-54	Claims of reporting in accordance with the GRI standards	2		
102-55	GRI Content Index	52-58	COP Report Profile	
102-56	External assurance	48-49	External assurance of COP	

GRI content index – material topics

Topic	Disclosure	Disclosure description	Page, comment or omission	UNGC principle
GRI 200 Standard: Economic Series 2016				
GRI 201 Economic performance	103-1	Explanation of the material topic and its Boundaries	4-5	
	103-2	The management approach and its components	14-15	
	103-3	Evaluation of the management approach	14-15	
	201-1	Direct economic value generated and distributed	7	
GRI 202 Market Presence	103-1	Explanation of the material topic and its Boundaries	38-40; significant locations of operation pg 6. Local refers to the communities surrounding the areas in which we operate. Our definition of senior management refers to CEOs and managers of subsidiaries	1
	103-2	The management approach and its components	38	1
	103-3	Evaluation of the management approach	41	1
	202-1	Ratios of standard entry level wage by gender compared to local minimum wage	We ensure that all employees & workers are paid at or above the minimum wage, according to local legislation	1
	202-2	Proportion of senior management hired from the local community	All senior management are local, except for Malaysia	1
GRI 203 Indirect economic impacts	103-1	Explanation of the material topic and its Boundaries	12	1
	103-2	The management approach and its components	14-15	1
	103-3	Evaluation of the management approach	14-15	1
	203-1	Infrastructure investments and services supported	45 Commercial investment in technology in Malaysia and Brazil. New application laboratories in China and Russia and increasing our number of distributors worldwide	1
	FP1	% of purchased volume from suppliers compliant with company's sourcing policy	18-19	1
	FP2	% of purchased volume verified to be in accordance with responsible standards, by standard	16, 36	1
GRI 204 Procurement Practices	103-1	Explanation of the material topic and its Boundaries	12,18 Significant locations of operation pg 50. Local refers to the communities surrounding the areas in which we operate	1, 10
	103-2	The management approach and its components	14-19	1, 10
	103-3	Evaluation of the management approach	14-15	1, 10
	204-1	Proportion of spending on local suppliers	No defined spending. Local palm oil growers are supported via RSPO when they are members of RSPO. Our Malaysia plant uses locally produced palm oil and we hire local workers for all subsidiaries	1, 10
GRI 205 Anti-corruption	103-1	Explanation of the material topic and its Boundaries	14-18	1, 10
	103-2	The management approach and its components	14-15	1, 10
	103-3	Evaluation of the management approach	14-15	1, 10
	205-1	Operations assessed for corruption risks	14, 16	1, 10
	205-2	Communication and training	14-16	1, 10
	205-3	Incidents of corruption and actions taken	No incidents in 2017	1, 10
GRI 206 Anti-competitive behaviour	103-1	Explanation of the material topic and its Boundaries	14-15	1
	103-2	The management approach and its components	14-15	1
	103-3	Evaluation of the management approach	14-15	1
	206-1	Anti-competitive behaviour	14-16 No legal action in 2017	1

Topic	Disclosure	Disclosure description	Page, comment or omission	UNGC principle
GRI 300 Standard: Environmental Series 2016				
GRI 301 Materials	103-1	Explanation of the material topic and its Boundaries	24 Further breakdown of numbers are commercially sensitive	7, 8
	103-2	The management approach and its components	24, 26-27	7, 8
	103-3	Evaluation of the management approach	14-15, 26-29	7, 8
	301-1	Materials used by weight or volume	6, 51 Further breakdown of numbers are commercially sensitive	7, 8
	301-2	Recycled input materials used	Due to food safety regulations, we cannot use recycled input materials in production	
	301-3	Reclaimed products and their packaging materials	For food safety reasons, recycled input materials are not added to our products	7, 8
GRI 302 Energy	103-1	Explanation of the material topic and its Boundaries	10	7, 8, 9
	103-2	The management approach and its components	20-24	7, 8, 9
	103-3	Evaluation of the management approach	20	7, 8, 9
	302-1	Energy consumption within organization	22, 50-51	7, 8, 9
	302-2	Energy consumption outside of the organization	We currently do not measure this Information unavailable	7, 8, 9
	302-3	Energy intensity	51 We define energy intensity as kWh per kg finished product	7, 8, 9
	302-4	Reduction of energy consumption	21, 24	7, 8, 9
	302-5	Reduction in energy requirements of sold products/services	32, calculations not available	7, 8, 9
GRI 303 Water	103-1	Explanation of the material topic and its Boundaries	10-11	
	103-2	The management approach and its components	20, 26-27	
	103-3	Evaluation of the management approach	27, 51	
	303-1	Water withdrawal	51, we use only ground water in our Danish facilities. In subsidiaries we use water that complies with required food and safety quality regulations	
	303-2	Water sources affected by withdrawal	Water usage per production unit is relatively small. No water sources are significantly affected	
	303-3	% and volume of water recycled and reused	For food safety reasons, water is not recycled within our production facilities	
GRI 305 Emissions	103-1	Explanation of the material topic and its Boundaries	20-21, 50	7, 8, 9
	103-2	The management approach and its components	20-21	7, 8, 9
	103-3	Evaluation of the management approach	20-21	7, 8, 9
	305-1	Direct GHG emissions (scope 1)	2,508 tonnes CO ₂ . See page 50	7, 8, 9
	305-2	Energy indirect GHG Emissions (scope 2)	3,223 tonnes CO ₂ . See page 50	7, 8, 9
	305-3	Other indirect GHG emissions (scope 3)	We do not currently measure Scope 3. See page 50	7, 8, 9
	305-4	GHG emissions intensity	50	7, 8, 9
	305-5	Reductions of GHG emissions	21, 50-51	7, 8, 9
305-6	Emissions of ozone-depleting substances	Not applicable	7, 8, 9	
305-7	NO _x , SO _x and other air emissions	We do not currently measure No _x and So _x	7, 8, 9	
GRI 306 Effluents & waste	103-1	Explanation of the material topic and its Boundaries	26-27, 50	7, 8, 9
	103-2	The management approach and its components	26-27	7, 8, 9
	103-3	Evaluation of the management approach	14-15, 26-27	7, 8, 9
	306-1	Water discharge by quality and destination	51	7, 8, 9
	306-2	Waste by type and disposal method	51	7, 8, 9
	306-3	Significant spills	No incidents in 2017	7, 8, 9
	306-4	Transport of Hazardous waste	Hazardous waste is removed by licensed waste management companies	7, 8, 9
	306-5	Water bodies affected by water discharges and/or runoff	We comply with legal requirements for waste water treatment and discharge and have not detected impacts on water bodies and related habitats	7, 8, 9

Topic	Disclosure	Disclosure description	Page, comment or omission	UNGC principle
GRI 307 Environmental compliance	103-1	Explanation of the material topic and its Boundaries	20	7, 8
	103-2	The management approach and its components	20	7, 8
	103-3	Evaluation of the management approach	14-15, 20	7, 8
	307-1	Non-compliance with environmental laws and regulations	No incidents in 2017	7, 8
GRI 308 Supplier environmental assessment	103-1	Explanation of the material topic and its Boundaries	18	7, 8, 10
	103-2	The management approach and its components	14-15, 18, 28-29	7, 8, 10
	103-3	Evaluation of the management approach	14-15, 18	7, 8, 10
	308-1	New suppliers that were screened using environmental criteria	18	7, 8, 10
	308-2	Negative environmental impacts in the supply chain and actions taken	16, 18, we do no further breakdown	7, 8, 10
GRI 400 Standard: Social series 2016				
GRI 401 Employment	103-1	Explanation of the material topic and its Boundaries	10, 38-39	1, 6
	103-2	The management approach and its components	38-39	1, 6
	103-3	Evaluation of the management approach	14-15, 38-39	1, 6
	401-1	New employee hires and employee turnover	40-41 Employee turnover rate is reported without breakdown of age group, gender and region	1, 6
	401-2	Benefits provided to full-time employees that are not provided to temporary or part-time employees	40	1, 6
	401-3	Parental leave	Employees returning to work after taking parental leave remained employed 12 months later, with the exception of one from Denmark and one from Mexico	1, 6
GRI 403 Occupational health and safety	103-1	Explanation of the material topic and its Boundaries	38	1
	103-2	The management approach and its components	42-43	1
	103-3	Evaluation of the management approach	38	1
	403-1	Workers representation in formal joint management-worker health and safety committees	42 Work environment committee covers 100% of workers, across all sites. The definition of workers extends to those who are employed directly by Palgaard including its subsidiaries	1
	403-2	Types of injury and rates of injury, occupational diseases, lost days, and absenteeism, and number of work-related fatalities	42, 51 There were 15 work-related accidents (13 in Denmark and two in Malaysia) with no fatalities. Absenteeism monitored in Denmark and aiming to monitor in all production sites without reporting on ODR types of injuries or occupational diseases	1
	403-3	Workers with high incidence or high risk of diseases related to their occupation	12	1
	403-4	Health and safety topics covered in formal agreements with trade unions	42	1
	FP3	% of working time lost due to industrial disputes, strikes and or lock-outs by country	No incidents in 2017	1
GRI 404 Training and education	103-1	Explanation of the material topic and its Boundaries	10, 38-42	1
	103-2	The management approach and its components	38-42	1
	103-3	Evaluation of the management approach	14-15, 38	1
	404-1	Average hours of training per year per employee	1.59% of work hours was related to education (Denmark, Malaysia, Mexico & the Netherlands) without breakdown of gender and employee category	1
	404-2	Programs for upgrading employee skills and transition assistance programs	38, 40, 47	1
	404-3	% of employees receiving regular performance and career development reviews	100%	1

Topic	Disclosure	Disclosure description	Page, comment or omission	UNGC principle
GRI 405 Diversity and Equal Opportunity	103-1	Explanation of the material topic and its Boundaries	10, 16, 38-41	1, 6
	103-2	The management approach and its components	38-40	1, 6
	103-3	Evaluation of the management approach	14-15, 38, 40	1, 6
	405-1	Diversity of governance bodies and employees	41, Annual report In Denmark, 7% of employees are Non-Danish background. Palsgaard A/S Board comprises two men and one woman. Schou Foundation Board comprises three men and one woman	1, 6
	405-2	Ratio of basic salary and remuneration of women to men	Remuneration monitored for production employees in Denmark. The latest data available is from 2016. In 2016, the remuneration ratio for males and females was 102/100	1, 6
GRI 406 Non- discrimination	103-1	Explanation of the material topic and its Boundaries	10, 16	1, 6
	103-2	The management approach and its components	14, 18	1, 6
	103-3	Evaluation of the management approach	14-15	1, 6
	406-1	Incidents of discrimination and corrective action taken	No incidents in 2017	1, 6
GRI 407 Freedom of Association and Collective Bargaining	103-1	Explanation of the material topic and its Boundaries	14	3
	103-2	The management approach and its components	14	3
	103-3	Evaluation of the management approach	14-15	3
	407-1	Operations and suppliers in which the right to freedom of association and collective bargaining may be at risk	14-18, 28-29, 38	3
GRI 408 Child Labour	103-1	Explanation of the material topic and its Boundaries	14	1, 4, 5
	103-2	The management approach and its components	14-16	1, 4, 5
	103-3	Evaluation of the management approach	14-15	1, 4, 5
	408-1	Operations and suppliers at significant risk for incidents of child labour	14-16, 18, 28-29	1, 4, 5
GRI 409 Forced or compulsory labour	103-1	Explanation of the material topic and its Boundaries	16	1, 4, 5
	103-2	The management approach and its components	14-16	1, 4, 5
	103-3	Evaluation of the management approach	14-15	1, 4, 5
	409-1	Operations and suppliers at significant risk for incidents of forced or compulsory labour	16-18, 28-29	1, 4, 5
GRI 412 Human Rights Assessment	103-1	Explanation of the material topic and its Boundaries	16	1, 2
	103-2	The management approach and its components	14-16	1, 2
	103-3	Evaluation of the management approach	14-15	1, 2
	412-1	Operations that have been subject to human rights reviews or impact assessments	14	1, 2
	412-2	Employee training on human rights policies or procedures	All employees receive Code of Conduct but we do not measure training	1, 2
	412-3	Significant investment agreements and contracts that include human rights clauses or that underwent human rights screening	18 Production sites are considerable investments and in Mexico and Malaysia we upgrade human rights for employees - compared with local standards	1, 2
GRI 413 Local communities	103-1	Explanation of the material topic and its Boundaries	14, 28-29	1
	103-2	The management approach and its components	28-29, 45-46	1
	103-3	Evaluation of the management approach	14-15	1
	413-1	Operations with local community engagement, impact assessments, and development programs	28-29 We consider differentiation in culture and socioeconomic status in our subsidiaries, and local communities where we operate. We have an employee development programme in Mexico for employees	1
	413-2	Operations with significant actual and potential negative impacts on local communities	We do not consider any operations to have a negative impact on local communities	1

Topic	Disclosure	Disclosure description	Page, comment or omission	Omission	UNGC principle
GRI 414 Supplier Social Assessment	103-1	Explanation of the material topic and its Boundaries	18		1, 4, 5, 6, 10
	103-2	The management approach and its components	14-16		1, 4, 5, 6, 10
	103-3	Evaluation of the management approach	14-15		1, 4, 5, 6, 10
	414-1	New suppliers that were screened using social criteria	18		1, 4, 5, 6, 10
	414-2	Negative social impacts in the supply chain and actions taken	18, 28-29 Without further breakdown of data		1, 4, 5, 6, 10
GRI 416 Customer Health and Safety	103-1	Explanation of the material topic and its Boundaries	10, 16, 36-37		10
	103-2	The management approach and its components	14-15, 36-37		10
	103-3	Evaluation of the management approach	14-15		10
	416-1	Assessment of the health and safety impacts of product and service categories	16, 36-37		10
	416-2	Incidents of non-compliance concerning the health and safety impacts of products and services	There were no food recall incidents in 2017		10
	FP5	% of production volume audited by third party to food safety compliancy	100% of our products are manufactured in ISO 22000-FSSC/ISO 9001 certified factories		10
	FP6	% of total sales volume of consumer products by product category that are lowered in saturated fat, trans-fats, sodium and added sugars	The majority of our products can help food processing companies to lower the fact content of their products		10
FP7	% of total sales volume of consumer products by product category that contain increased nutritious ingredients like fibre, vitamins, minerals, phytochemicals, or functional food additives	Not applicable		10	
GRI 417 Marketing and Labelling	103-1	Explanation of the material topic and its Boundaries	10, 31		10
	103-2	The management approach and its components	31		10
	103-3	Evaluation of the management approach	31		10
	417-1	Requirements for product and service information and labelling	100% of our products conform to EU legislation on labelling and we respond to customer requests for additional labelling		10
	417-2	Incidents of non-compliance concerning product and service information and labelling	No incidents in 2017		10
	417-3	Incidents of non-compliance concerning marketing communications	No incidents in 2017		10
GRI 419 Socioeconomic compliance	103-1	Explanation of the material topic and its Boundaries	14-15		10
	103-2	The management approach and its components	14-15		10
	103-3	Evaluation of the management approach	14-15		10
	419-1	Non-compliance with laws and regulations in the social and economic area	No incidents in 2017		10



Palsgaard A/S, Dinamarca

Filiales

Brasil

Palsgaard do Brasil Ltda.
Palsgaard Candon S.A.

China

Palsgaard China Additive Ltd.*

Dinamarca

Einar A/S*
Scanflavour A/S*

Francia

Palsgaard France SAS

Alemania

Palsgaard Verkaufsgesellschaft
mbH & Co. KG

Kenia

Palsgaard Kenya Limited

Malasia

Palsgaard Malaysia Sdn. Bhd.

México

Palsgaard Industri de Mexico S.
de R.L. de C.V.

Países Bajos

Palsgaard Netherlands B.V.

Polonia

Palsgaard Polska Sp . z.o.o.

Rusia

OOO "Palsgaard R"

Singapur

Palsgaard Asia Pacific Ptd Ltd

Sudáfrica

Palsgaard South Africa Pty Ltd

Reino Unido

Palsgaard (Great Britain)
Limited*

EE. UU.

Palsgaard USA Inc.

*No es parte de Palsgaard Dinamarca ++

Vea un resumen en la página 4

¡Háganos llegar sus comentarios!

Envíe sus comentarios de este informe de RSC a Idm@palsgaard.dk.

Palsgaard A/S

DK-7130 Juelsminde
Denmark
Tel.: +45 76 82 76 82
Fax: +45 76 82 76 83
direct@palsgaard.dk
www.palsgaard.com



The paper used for this brochure complies with FSC® (Forest Stewardship Council®) standards for ethical and responsible forestry and wood products.



This printed material is carbon compensated according to ClimateCalc. Offsets were purchased from: South Pole Carbon. Cert. no CC-000033/DK.



This printed matter complies with the environmental requirements of the Nordic Swan Ecolabel. Licence number: 5041 0751.

Palsgaard[®]
♥ Heart working people

Palsgaard es una marca comercial registrada de Palsgaard A/S.
Concepto, texto y diseño: Palsgaard y cylindr, abril de 2018.
Impresión: Strandbygaard, mayo de 2018.
© Palsgaard A/S, abril de 2018. Todos los derechos reservados.

